



INDICADORS PER A LA MESURA DE SITUACIONS DE DESIGUALTAT I  
VULNERABILITAT SOCIAL

# ÍNDEX DE VULNERABILITAT SOCIAL APLICAT A L'ALT EMPORDÀ

Ion Cortada Vicente

Adrià Nieto Ortiz

Oriol Turró Garriga

David Carvajal Carbonell

Pere Plaja Roman

## ÍNDEX

1. Introducció	3
2. Índex de Vulnerabilitat Social (IVS)	7
a. Continguts, fonts d'informació i metodologia	7
b. Criteris per a la definició de perfils i de zones vulnerables	10
i. Envelliment	11
ii. Condició de migrant	16
iii. Renda	20
c. Tipologia i intensitat de la vulnerabilitat social	22
3. Anàlisi de resultats	28
4. Discussió	32
5. Bibliografia	45
6. Annexos: casos d'alguns dels municipis amb més població	46

## 1. INTRODUCCIÓ

Des de l'any 2000 l'Alt Empordà ha viscut canvis sociodemogràfics molt rellevants, la població ha crescut dels 101.508 habitants fins a situar-se al seu màxim històric amb 146.766 habitants el 2023. Concretament, entre els anys 2000 i 2008 es produeix un creixement superior al 35%, fet que suposa un augment de 34.000 habitants en només vuit anys, amb una distribució heterogènia entre els seus municipis.

L'any 2000 l'Alt Empordà tenia un 8,72% de població amb nacionalitat estrangera, que es trobava gairebé de forma exclusiva a la costa. El 2011 aquest percentatge va arribar fins al 26,65%, fet que es tradueix en un augment de gairebé 28.000 habitants per la comarca. La distribució que va tenir aquesta arribada de nous habitants (2000-2011) no va ser homogènia territorialment, tampoc els fluxos posteriors. Tot i que la població d'origen estranger té més presència a la costa, també va créixer considerablement a Figueres i a La Jonquera i, en menor mesura, va adquirir presència de forma generalitzada a tota la comarca. D'altra banda, també és molt heterogènia la procedència de la població estrangera i la seva distribució territorial. Per exemple, no es distribueixen de la mateixa manera aquelles persones que provenen de països del Magreb i aquelles que provenen de països d'Europa Occidental.

En paral·lel, la distribució territorial de la població nouvinguda entre els anys 2000-2023 també ens demostra que l'Alt Empordà ha viscut fluxos poblacionals interns a banda de l'arribada de població migrant, ja que hi ha municipis o regions dins la comarca en les quals l'increment poblacional ha estat principalment de població migrant, mentre en d'altres ha estat de població nascuda a Catalunya. Quan aquest creixement poblacional és elevat i va més enllà del creixement vegetatiu, ens inclina a pensar que hi ha hagut fluxos interns que poden estar generant diferències sociodemogràfiques entre municipis o regions dins la comarca.

L'origen de la immigració que s'ha instal·lat a l'Alt Empordà és heterogeni. L'any 2023 el 38,48% de la població estrangera era d'origen europeu, un 37,47% era d'origen africà, un 20,8% d'origen americà i un 3,26% d'origen asiàtic o d'Oceania. No només és heterogènia la seva distribució territorial o la

seva procedència sinó que també ho és l'estructura d'edats que presenten. Per exemple, mentre que les persones provinents d'Europa Occidental tendeixen a ser de gent més gran, les persones d'origen africà són més joves i amb una natalitat elevada. Per tant, juntament amb els fluxos interns i la natalitat, la distribució i l'origen de la immigració al territori també té un efecte en la presència d'envelliment als municipis.

És rellevant destacar l'aspecte de l'envelliment a l'Alt Empordà, donada la gran quantitat de pobles que té i el seu grau de dispersió, i davant el fet que la població major de 64 ha estat augmentant, en termes absoluts, en tot el període 2000-2023. Tot i això, en proporció, la població major de 64 anys s'ha mantingut relativament estable des de l'any 2000, lleugerament per sota d'un 20%. Actualment, la majoria dels municipis no presenten una taxa d'envelliment elevada en comparació al context català, tret de l'àrea de la regió de l'Albera i l'Albera marítima.

Les dades de renda de l'Alt Empordà més recents situen l'Alt Empordà per sota de la mitjana de Catalunya. Concretament, la renda neta per persona del 2021 de la comarca (12.458€) es situa uns 2.300€/any per sota de la mitjana (14.748€). I, tal com passa amb la població nouvinguda, la distribució de les rendes altes i baixes no és homogènia entre municipis, i també presenta diferències rellevants.

El conjunt d'aquestes dades sociodemogràfiques posa de manifest que l'Alt Empordà presenta una diversitat molt rellevant que cal estudiar amb deteniment, per l'impacte que té en el desenvolupament de la vida de les persones que hi viuen. És dins d'aquesta complexitat que la diagnosi socioeconòmica es torna imprescindible per definir, de la millor manera possible, la realitat social, per detectar fins a quin punt existeix desigualtat entre la població i per determinar quin grau de vulnerabilitat social existeix i si aquesta presenta patrons territorials observables (segregació urbana). Tot aquest coneixement permet dissenyar estratègies i polítiques públiques més adequades, adreçades a la vulnerabilitat, la desigualtat o la cohesió, i que també inclogui altres àmbits com el desenvolupament econòmic, l'habitatge, l'ocupació, la mobilitat, el medi ambient o l'urbanisme.

La desigualtat i la vulnerabilitat són conceptes que requereixen diversos indicadors socials i econòmics quantificables per ser definits. Es considera que els índexs, els sistemes d'indicadors, són un dels mètodes més adequats per estudiar aquest fenomen. L'índex ofereix la possibilitat de sintetitzar la informació en un sol valor, ens permet transformar un concepte complex com la vulnerabilitat social i presentar-lo a través d'un valor comparable i analitzable al llarg del temps.

Al llarg dels anys, diverses institucions han desenvolupat sistemes d'indicadors i estadístiques socials amb l'objectiu de mesurar la vulnerabilitat social i la desigualtat territorial. En el context català, concretament, existeixen diferents índexs dissenyats per mesurar aquests fenòmens i un dels més populars, actualment, és l'Índex Socioeconòmic Territorial (IST). L'IST va ser creat per l'Institut d'Estadística de Catalunya (Idescat), de la Generalitat de Catalunya, i ofereix dades dins el període 2015-2021. L'IST està compost per sis indicadors referents a estatus socioeconòmic, població estrangera i nivell formatiu de la població.

Un altre índex molt acurat és l'Índex de Vulnerabilitat Urbana (IVU). Va ser ideat l'any 2016 per l'Institut Metròpoli i des de llavors ha tingut diverses revisions fins l'any 2022. L'IVU no només contempla dimensions sociodemogràfiques com l'estatus socioeconòmic, la població estrangera, l'envelliment o el nivell formatiu, sinó que també introdueix variables urbanístiques com la densitat poblacional urbana, la qualitat de l'habitatge o l'atractiu residencial. L'IVU està compost per nou indicadors i tots provenen de registres administratius.

Finalment, un tercer índex que existeix a Catalunya és l'Índex de Vulnerabilitat Social (IVS) ideat per la Secció d'Estudis Territorials de l'AMB (l'Àrea Metropolitana de Barcelona). L'IVS es compon exclusivament de tres variables: envelliment, lloc de naixement i renda. Enfront altres índexs amb més variables l'IVS presenta virtuts importants: les tres variables de les quals es nodreix es troben amb el nivell màxim de detall territorial, és a dir, a nivell de secció censal; les dades que el conformen són accessibles, amb disponibilitat periòdica, i prou homogènies com per establir comparacions. Una de les grans virtuts de l'IVS és que realitza una categorització de barris i pobles variable a

variable, aquest és un dels elements més innovadors que aporta i que, per exemple, es complementa amb els resultats de l'Índex Socioeconòmic Territorial d'Idescat.

Existeixen altres índexs, enquestes de condicions de vida, o altres formes d'estudiar la vulnerabilitat social a banda dels que s'han mencionat, tant en l'àmbit nacional com internacional. Tanmateix, l'IVS va ser ideat per ser robust i senzill, i la metodologia i variables que utilitza són accessibles. A nivell metodològic cal recalcar que l'IVS és molt visual i permet explicar un fenomen complex de forma senzilla, ja que està presentat de manera que les àrees residencials són les úniques que mostren els resultats, això permet aproximar-nos molt millor a la realitat geogràfica del territori i als seus límits urbans. En última instància, un altre motiu d'interès per l'IVS és que només ha estat aplicat a l'àrea metropolitana de Barcelona i no es coneixen aplicacions a altres zones de Catalunya.

En aquest informe tenim per **objectiu identificar i tenir coneixement de les característiques de les àrees socialment vulnerables dins de l'àmbit comarcal de l'Alt Empordà**. Per fer-ho buscarem replicar un dels índexs existents dins del context català que permeti **localitzar i delimitar aquestes àrees amb el màxim detall territorial**, de forma que sigui possible **conèixer els aspectes que les caracteritzen**, quins són **els trets que fan que aquestes zones siguin vulnerables**. D'aquesta manera, busquem aportar informació nova al territori que permeti millorar el desenvolupament d'accions estratègiques i polítiques.

En aquest sentit, s'ha considerat que l'IVS, desenvolupat per la Secció d'Estudis Territorials de l'AMB, és el millor per replicar dins l'àmbit de Figueres i l'Alt Empordà. Les variables que considera es troben en el màxim detall territorial possible, també per a una comarca com l'Alt Empordà, amb una gran quantitat de pobles mitjans i petits, i aplicar-lo a la comarca suposa posar a disposició de les institucions una informació inèdita i estratègica en la línia de la diagnosi territorial.

## 2. ÍNDEX DE VULNERABILITAT SOCIAL (IVS).

Per aplicar l'Índex de Vulnerabilitat Social (IVS) a la comarca de l'Alt Empordà s'ha pres com a referència la metodologia de la Secció d'Estudis Territorials de l'AMB. L'IVS ha d'esdevenir una eina d'utilitat per al desplegament d'accions des de l'àmbit públic local de manera que es puguin fer front als efectes negatius derivats de la vulnerabilitat i evitar el seu enquistament en determinades zones urbanes.

7

### a. Continguts, fonts d'informació i metodologia

L'IVS està elaborat a través d'un conjunt de dades que permeten mesurar la vulnerabilitat social, però aquestes dades han de complir els següents criteris:

- 1- Que les dades siguin de caràcter general i homogènies per a tots els municipis, de manera que sigui possible establir comparacions.
- 2- Que les dades estiguin disponibles periòdicament, per poder analitzar l'evolució temporal de la vulnerabilitat.
- 3- Que les dades tinguin el millor detall territorial possible, per reflectir acuradament les diferències internes de cada un dels municipis

A més, l'Índex no només ha de mostrar objectiva i coherentment les vulnerabilitats socials existents al territori, sinó que també ha de ser utilitzat com a punt de partida per a elaborar altres índexs que, a més de considerar estrictament aquesta vulnerabilitat social, permetin observar altres situacions que puguin afectar negativament a la vida de les persones, per exemple, aquelles relatives a l'habitatge (tipologia, antiguitat, estat, preu, etc.), l'economia, o qüestions ambientals.

Com s'ha comentat anteriorment, l'IVS es conforma de 3 paràmetres:

- i. Envel·liment
- ii. Immigració
- iii. Renda

Així doncs, les fonts estadístiques que millor s'ajusten a aquests criteris són, per una banda, els Padrons Municipals d'Habitants, que es publiquen a través d'IDESCAT. Aquests recomptes recullen anualment informació sobre l'estructura per sexe, edat, nacionalitat i lloc de naixement de la població per seccions censals. I per altra banda, les que provenen de la nova estadística experimental del Instituto Nacional de Estadística (INE), concretament de l'*Atlas de la Distribución de Renta de los Hogares (ADRH)*, que informa, també anualment i per seccions censals, sobre la distribució de la renda de les persones i les llars i sobre l'origen dels seus ingressos.

#### i. Envel·liment

L'envel·liment s'ha generat a partir de l'estructura d'edat registrada a les dades dels Padrons Municipals d'Habitants. S'ha distingit entre població jove, població adulta i població vella i les seves combinacions.

#### ii. Immigració

La condició de migrant (a partir de les dades sobre lloc de naixement). Sobre aquest paràmetre s'ha distingit entre població nascuda a Catalunya, població nascuda a la resta d'Espanya i població nascuda a l'estranger, així com les seves combinacions. S'ha assimilat la població nascuda a la resta d'Espanya amb el concepte d'immigració antiga, que, amb caràcter general, es correspondria amb la població vinguda a Catalunya durant els anys 60 i 70 del segle XX. Igualment, la població nascuda a l'estranger s'ha assimilat al concepte d'immigració nova, aquella vinguda a Catalunya a partir dels anys 2000. Aquest darrer grup s'ha ajustat tenint en compte el pes de la població extracomunitària sobre el total de la població estrangera, perquè la condició de migrant extracomunitari té una influència addicional sobre la desigualtat i la vulnerabilitat (vegeu l'apartat 1.4. de Ruiz et al., 2020).

#### iii. Renda

Respecte de les dades de renda, s'han escollit les rendes baixes com a element determinant, enteses com aquelles que es troben per sota de la

mediana de la renda neta per llar de Catalunya<sup>1</sup>. D'aquesta manera s'ha distingit com a població amb rendes baixes, aquella que té una renda de la llar per sota del 100% de la mediana i que es correspon amb els grups de: classe mitjana - baixa (75%-100%), classe baixa (60%-75%), pobresa relativa (40%-60%) i pobresa severa (<40%)<sup>2</sup>.

### **Creació dels perfils per categoritzar les seccions censals**

Cadascuna d'aquestes tres variables (envelliment, immigració i renda), s'analitzen en tres passos que contemplen, en primer lloc, la identificació del que s'han anomenat "perfils", és a dir, la classificació de les unitats territorials (seccions censals) a partir dels valors que representa l'indicador seleccionat per l'anàlisi del factor de vulnerabilitat. En segon lloc, l'elaboració d'un mapa de distribució territorial d'aquests perfils. En tercer lloc, l'elaboració d'un mapa de zones vulnerables, a partir de la selecció dels perfils que es consideren més desfavorables per a cadascun dels factors i, per tant, permeten destacar les zones on hi ha més situacions de vulnerabilitat.

A diferència de l'estudi original de la Secció d'Estudis Territorials de l'AMB, d'àmbit metropolità, la mostra d'aquest estudi ha estat tot Catalunya. És a dir, la categorització de les seccions censals de l'Alt Empordà s'ha dut a terme en base als valors que presenten totes les seccions censals de Catalunya, això és, en comparació als valors catalans. Per tant, els perfils que tenen els barris i pobles del present estudi s'han de llegir a escala catalana, no provincial ni comarcal.

Una vegada obtinguts els indicadors de les zones vulnerables segons l'envelliment de la població, la condició de migrant i les rendes baixes, es combinen tots tres i s'elaboren les representacions cartogràfiques

---

<sup>1</sup> L'indicador de la renda neta per llar inclosa dins l'*Atlas de Distribución de Renta de los Hogares* de l'INE es recull a través de les Agencias Tributarias, és a dir, és renda declarada i no contempla economia submergida.

<sup>2</sup> La classificació de les classes socials en funció de l'estatus econòmic que farem servir s'ha elaborat seguint els criteris que estableix l'Organització per a la Cooperació i el Desenvolupament Econòmic (OCDE) quant a la definició de les classes socials segons criteris socioeconòmics (OCDE, 2019).

corresponents per cada indicador i dos addicionals per les combinacions de l'índex, igualment per seccions censals, que sintetitzen la situació de vulnerabilitat. El primer mapa mostra la tipologia de la vulnerabilitat social i el segon mostra l'IVS mesurat segons la intensitat ponderada d'aquesta vulnerabilitat.

### **b. Criteris per a la definició de perfils i de zones vulnerables**

Per elaborar l'IVS, es comença per obtenir les dades de les tres variables mencionades, sobre les quals existeix informació amb el màxim detall territorial (seccions censals) i actualitzacions anuals.

Les dades provinents del Padró Municipal d'Habitants estan publicades per IDESCAT i són de l'any 2023. Les dades de renda són de l'INE i de l'any 2021.

L'Alt Empordà està format per 115 seccions censals, que corresponen a un total de població de 146.766 persones (IDESCAT, 2023).

Les variables relatives a envelliment i immigració s'han analitzat a partir de la seva subdivisió en tres categories, establertes amb criteris metodològics i de simplicitat. Pel que fa a les dades de renda, aquestes s'han classificat en nou categories atenent igualment a qüestions metodològiques, en aquest cas establertes a partir de la informació que proveeix l'OCDE, adaptada a les característiques del territori català, per aquelles socioeconòmiques amb rendes inferiors i superiors a la mediana d'aquest àmbit.

## i. Envel·liment

A partir de les dades d'edat de la població, per grups quinquennals i seccions censals de tot Catalunya, s'estableixen tres grups d'edat, tots ells per sobre dels 14 anys: població jove (de 15 anys de 34 anys), població adulta (de 35 anys a 64 anys) i població vella (més de 65 anys).

11

Tal i com es fa a l'estudi de referència de l'AMB, primer cal classificar les seccions censals on viu la població, en diferents perfils segons els tres grups anteriors. Així s'obtenen set categories segons l'estructura d'edats que són els que es mostren a la següent taula:

Perfils	Descripció
<b>Jove</b>	Proporció molt alta de Joves i baixa d'Adults i de Vells
<b>Adult</b>	Proporció molt alta d'Adults i baixa de Joves i de Vells
<b>Vell</b>	Proporció molt alta de Vells i baixa de Joves i d'Adults
<b>Jove + Adult</b>	Proporció alta de Joves i d'Adults i molt baixa de Vells
<b>Adult + Vell</b>	Proporció alta d'Adults i de Vells i molt baixa de Joves
<b>Vell + Jove</b>	Proporció alta de Vells i de Joves i molt baixa d'Adults
<b>Perfil Mitjà</b>	Proporcions similars a la mitjana de Catalunya en les tres categories

Per assignar cada secció censal a un perfil en base a la seva proporció alta o baixa de població de cada grup d'edat, en primer lloc es calculen els quartils<sup>3</sup> de les sèries de dades:

---

<sup>3</sup> Els quartils divideixen una distribució de dades en quatre parts iguals. En aquest primer cas estem ordenant totes les seccions censals de Catalunya segons la seva proporció de persones joves, adultes i velles. Per calcular els quartils, primer observem quina proporció de població hi ha per cada gran grup d'edat (jove, adult i vell) en totes les seccions censals de Catalunya. Després, dividim la distribució de dades per cada grup en quatre parts iguals. El primer quartil són el 25% de seccions que tenen valors més baixos, i el valor que pren és el valor màxim que té, el seu llinar superior. Per exemple: 20,22 de Joves en el primer quartil ens indica que el

Padró d'Habitants 2023	% població total		
	Joves	Adults	Vells
Llindar superior del 1r quartil	<b>20,22</b>	<b>41,62</b>	<b>16,57</b>
<b>2n quartil (mediana)</b>	22,07	43,53	20,04
Llindar superior del 3r quartil	<b>24,11</b>	<b>45,51</b>	<b>23,71</b>

Per tal de vincular la definició de *Perfils* amb els valors que pren cada grup d'edat establim assignacions segons els següents criteris:

- Proporció molt alta: superior al valor del 3r quartil
- Proporció alta: entre els valors de la mediana i del 3r quartil
- Proporció baixa: entre els valors de la mediana i el 1r quartil
- Proporció molt baixa: inferior al valor del 1r quartil

D'acord a aquests valors i criteris, els perfils queden definits per les següents combinacions:

---

25% de seccions censals de Catalunya que tenen una proporció més baixa de població jove son aquelles que en tenen un 20,22% o menys. El segon quartil o mediana es la proporció de població jove/adult/vell que marca el punt central en la distribució de valors. Per tant, si la mediana de la població jove és 22,07%, significa que un 50% de totes les seccions censals de Catalunya tenen una proporció de població jove inferior a aquest valor, i un 50% de les seccions de Catalunya tenen una proporció major a aquest valor. El tercer quartil és el llindar per sobre del qual situem el 25% de les seccions censals que tenen valors més alts. Per tant, si els joves tenen un valor de tercer quartil de 24,11, significa que el 25% de les seccions censals de Catalunya amb major proporció de població jove en tenen un 24,11% o més.

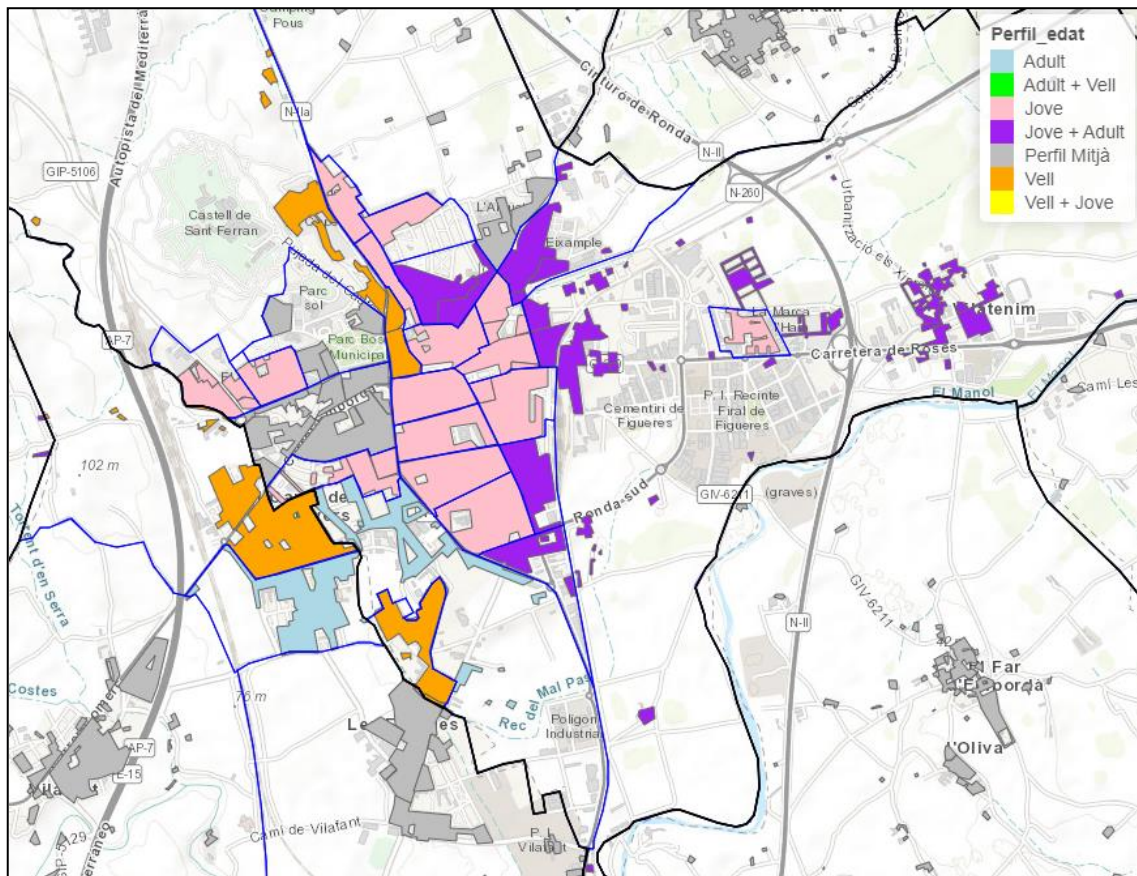
Perfils	% població total			Nombre de seccions censals
	Joves 15 - 34 anys	Adults 35 - 64 anys	Vells > 65 anys	
<b>Jove</b>	<b>&gt;24,11</b>	<43,53	<20,04	22
<b>Adult</b>	<22,07	<b>&gt;45,51</b>	<20,04	15
<b>Vell</b>	<22,07	<43,53	<b>&gt;23,71</b>	14
<b>Jove + Adult</b>	>22,07	>43,53	<b>&lt;16,57</b>	9
<b>Adult + Vell</b>	<b>&lt;20,22</b>	>43,53	>20,04	26
<b>Vell + Jove</b>	>22,07	<b>&lt;41,62</b>	>20,04	3
<b>Perfil Mitjà</b>	20,22 – 24,11	41,62 – 45,51	16,57 – 23,71	26
<b>Total</b>				<b>115</b>

D'entre tots ells es consideren més vulnerables quant a l'envelliment, aquelles seccions censals amb els perfils Vell i Adult + Vell, que s'identifiquen respectivament com a Zones Envel·lides i Zones en Envel·liment.

A continuació mostrem els mapes<sup>4</sup> que resulten de la identificació de les seccions en perfils i de considerar com a vulnerables les que compleixen els criteris anteriors (figures 1 i 2).

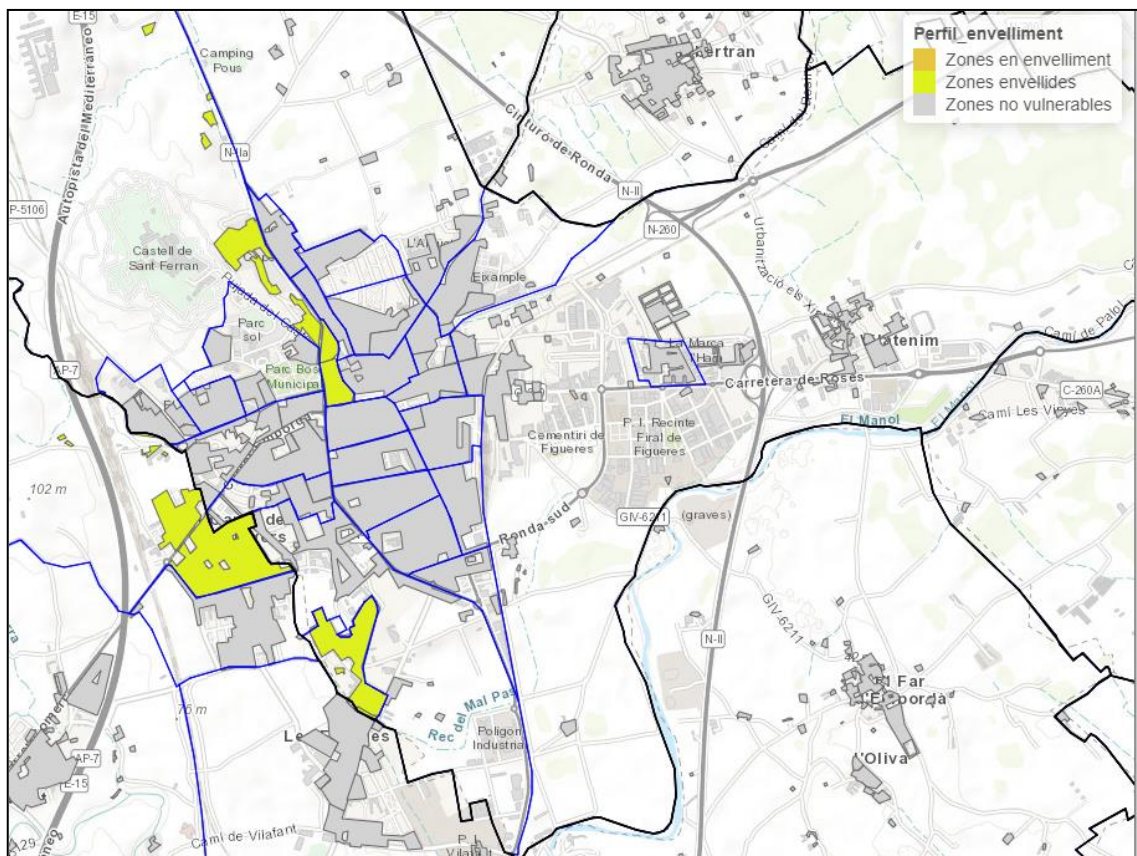
<sup>4</sup> Els mapes mostren una ampliació sobre la ciutat de Figueres i els municipis que l'envolten. Per veure el mapa complet de tota la comarca de l'Alt Empordà podeu consultar-lo a: <https://recerca.salutemporda.cat/recerca/indika/dades-interactive/>

**Figura 1. Perfil d'edat.** Àmbit de Figueres per seccions censals.



Font: elaboració pròpia a través de dades d'Idescat (2023).

**Figura 2. Perfil d'edat. Zones vulnerables a l'àmbit de Figueres.**



Font: elaboració pròpia a través de dades d'Idescat (2023).

## ii. Condició de migrant

Amb les dades de lloc de naixement, s'estableixen també tres grups: població nascuda a Catalunya, població nascuda a la resta d'Espanya i població nascuda a l'estranger. Aquesta classificació permet fer una aproximació a la consideració de població immigrada antiga (equiparada a la població nascuda a la resta d'Espanya) i població immigrada nova (equiparada a la població nascuda a l'estranger).

16

De nou, el primer pas del procés és el de classificar les seccions censals on viu la població, en diferents perfils segons els tres grups anteriors. Així s'obtenen set categories atenent al lloc de naixement que es mostren en la següent taula:

Perfils	Descripció
<b>Catalunya</b>	Proporció molt alta de nascuts a Catalunya i baixa de nascuts a la resta d'Espanya i a l'Estranger
<b>Resta d'Espanya</b>	Proporció molt alta de nascuts a la resta d'Espanya i baixa de nascuts a Catalunya i a l'Estranger
<b>Estranger</b>	Proporció molt alta de nascuts a l'Estranger i baixa de nascuts a Catalunya i a la resta d'Espanya
<b>Catalunya + Resta d'Espanya</b>	Proporció alta de nascuts a Catalunya i a la resta d'Espanya i molt baixa de nascuts a l'Estranger
<b>Resta d'Espanya + Estranger</b>	Proporció alta de nascuts a la resta d'Espanya i a l'Estranger i molt baixa de nascuts a Catalunya
<b>Estranger + Catalunya</b>	Proporció alta de nascuts a l'Estranger i a Catalunya i molt baixa de nascuts a la resta d'Espanya
<b>Perfil Mitjà</b>	Proporcions similars a la mitjana de Catalunya en les tres categories

Per assignar cada secció censal a un perfil base a la seva proporció alta o baixa de població segons lloc de naixement, es calculen els quartils d'aquestes sèries de dades:

Padró d'Habitants 2023	% població total		
	Catalunya	Resta d'Espanya	Estranger
Llindar superior del 1r quartil	<b>55,67</b>	<b>9,9</b>	<b>12,3</b>
2n quartil (mediana)	65,2	13,5	19
Llindar superior del 3r quartil	<b>74,3</b>	<b>18,3</b>	<b>27,7</b>

Per tal de vincular la definició de *Perfils* amb els valors que pren cada grup de lloc de naixement establim assignacions segons els següents criteris:

- Proporció molt alta: superior al valor del 3r quartil
- Proporció alta: entre els valors de la mediana i del 3r quartil
- Proporció baixa: entre els valors de la mediana i el 1r quartil
- Proporció molt baixa: inferior al valor del 1r quartil

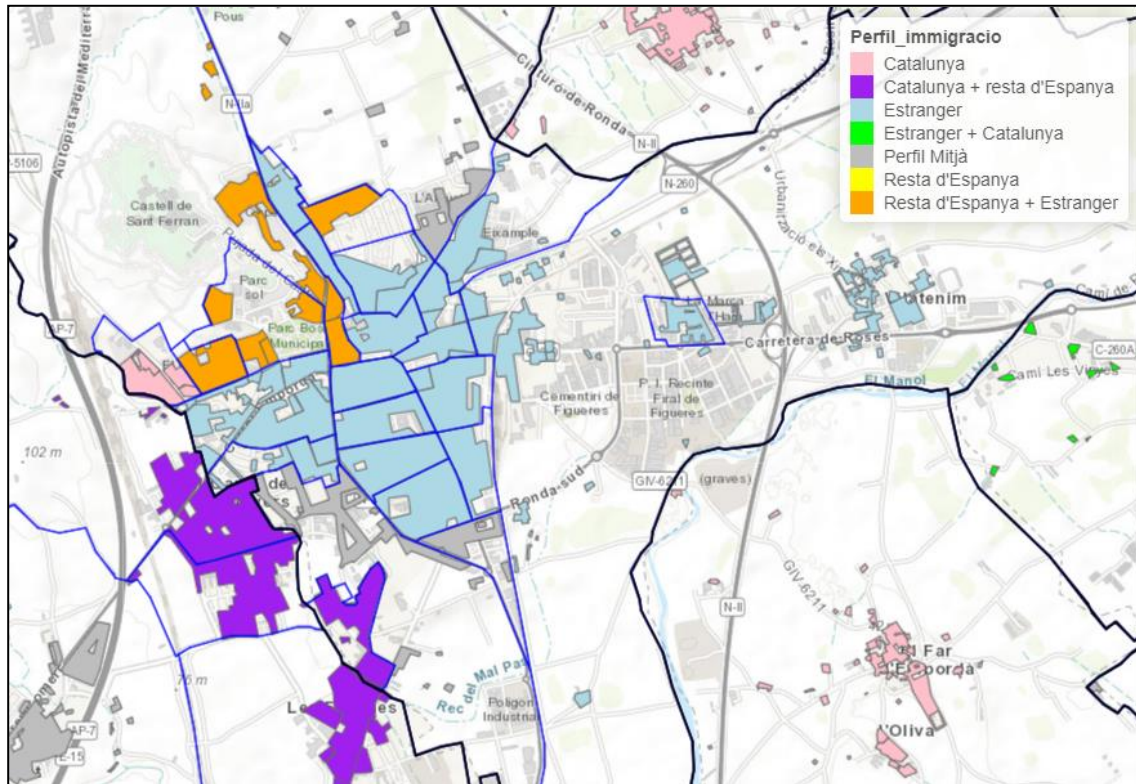
Perfils	% població total			Nombre de seccions censals
	Catalunya	Resta d'Espanya	Estranger	
<b>Catalunya</b>	<b>&gt;74,3</b>	<13,5	<19	30
<b>Resta d'Espanya</b>	<65,2	<b>&gt;18,3</b>	<19	2
<b>Estranger</b>	<65,2	<13,5	<b>&gt;27,7</b>	34
<b>Catalunya + resta d'Espanya</b>	>65,2	>13,5	<b>&lt;12,3</b>	5
<b>Resta d'Espanya + Estranger</b>	<b>&lt;55,67</b>	>13,5	>19	9
<b>Catalunya + Estranger</b>	>65,2	<b>&lt;9,9</b>	>19	13
<b>Perfil Mitjà</b>	55,67 – 74,3	9,9 – 18,3	12,3 – 27,7	22
<b>Total</b>				<b>115</b>

De tots els perfils identificats, aquells que es consideren més vulnerables són els conformats per Estrangers i per població de la resta d'Espanya + Estrangers, que s'assimilen als conceptes d'Immigració nova i Immigració vella i nova, respectivament.

Per totes les seccions censals incloses en aquests dos perfils, també s'ha tingut en compte el percentatge que representa la població estrangera extracomunitària sobre el total de població estrangera en cada una d'elles. Si el seu pes supera el llindar del 60%, es considera aquesta circumstància com un element que pot fer augmentar la vulnerabilitat. Aquesta consideració s'ha tingut en compte per a l'elaboració del mapa ponderat de l'Índex de Vulnerabilitat Social (figures 7 i 8).

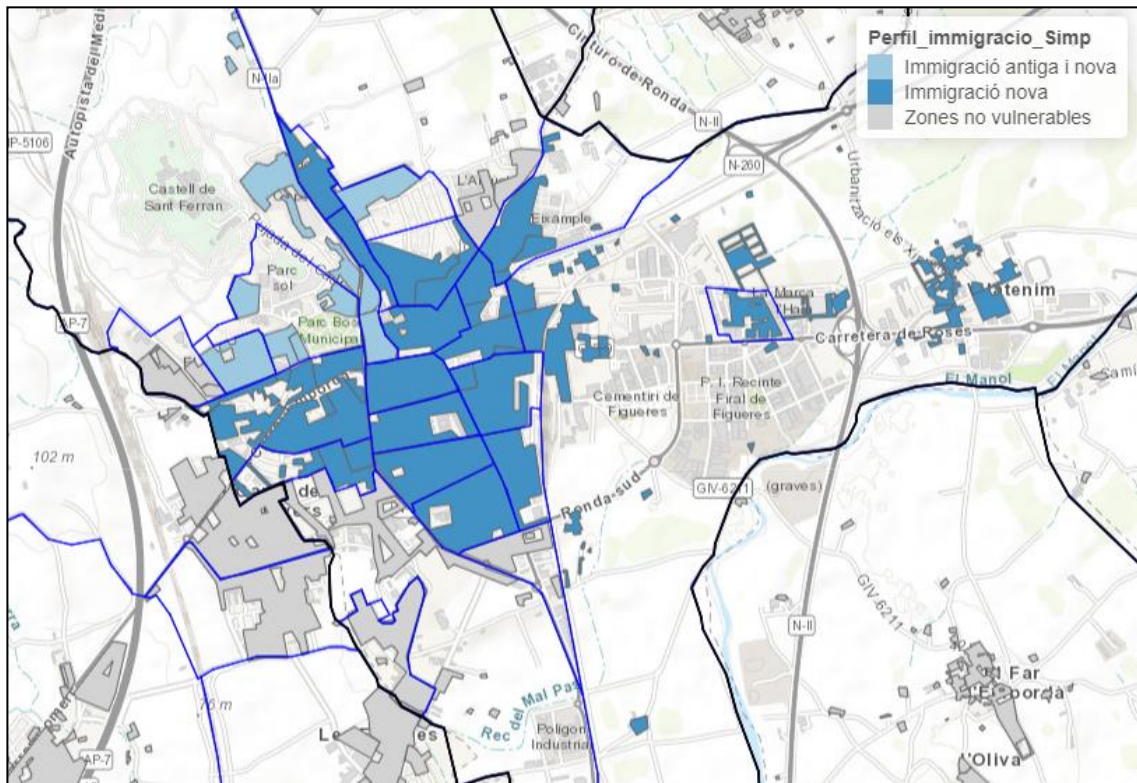
Els mapes que resulten de la identificació de les seccions en perfils segons lloc de naixement i de considerar com a vulnerables les que compleixen els criteris anteriors, es mostren a continuació (figures 3 i 4).

**Figura 3. Perfil de lloc de naixement.** Àmbit de Figueres per seccions censals.



Font: elaboració pròpia a través de dades d'Idescat (2023).

**Figura 4. Perfil de lloc de naixement.** Zones vulnerables a l'àmbit de Figueres.



Font: elaboració pròpia a través de dades d'Idescat (2023).

### iii. Renda

Les dades de renda, provinents de l'*Atlas de la Distribución de Renta de los Hogares* que elabora l'INE, es classifiquen seguint els criteris que estableix l'OCDE quan a la definició de classes socioeconòmiques en funció de la renda, en aquest cas, la renda de la llar. Seguint aquesta definició és possible identificar cinc categories socioeconòmiques per a l'àmbit de l'Alt Empordà, de les quals tres es consideren vulnerables per situar-se per sota de la mediana de la renda de la llar de Catalunya.

El primer pas per a la classificació de les seccions en base a la seva renda consisteix en calcular la mediana de totes les rendes de Catalunya, en el nostre cas, de l'any 2021. Una vegada establerta aquesta magnitud, es classifiquen totes les seccions segons els intervals relatius a la mediana que es mostren en la següent taula:

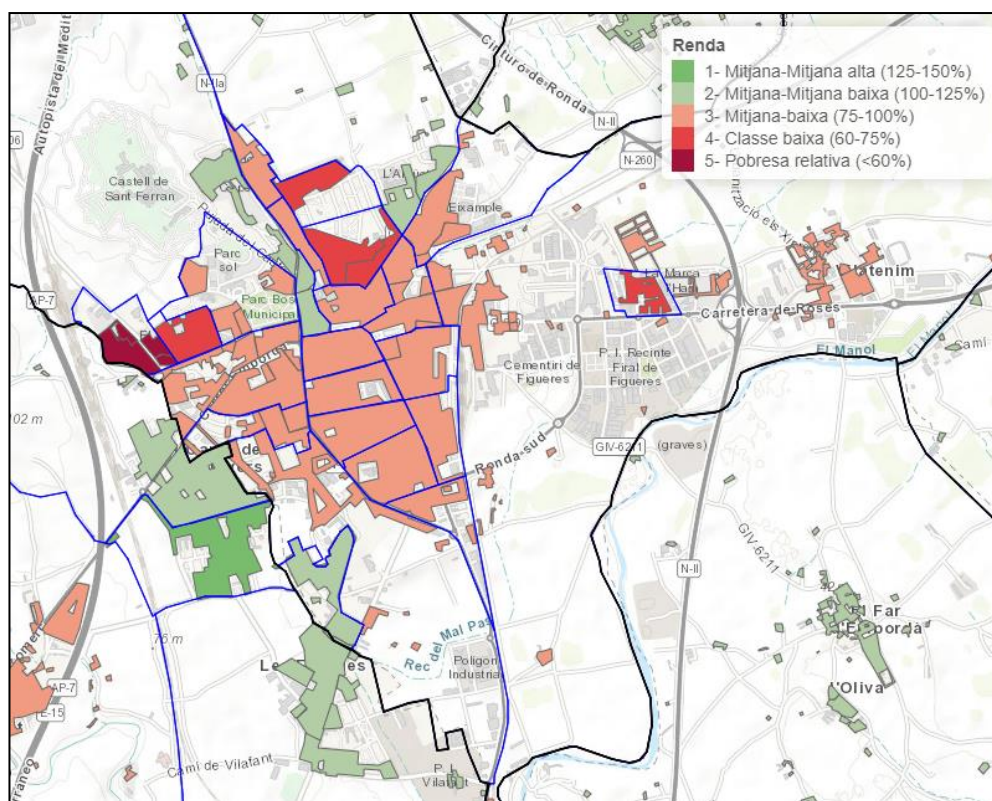
Perfils	Descripció	Nombre de seccions
<b>Pobresa severa</b>	Menys del 40% de la mediana	-
<b>Pobresa relativa</b>	Entre el 40% i el 60% de la mediana	1
<b>Classe baixa</b>	Entre el 60% i el 75% de la mediana	9
<b>Mitjana baixa</b>	Entre el 75% i el 100% de la mediana	61
<b>Mitjana-mitjana baixa</b>	Entre el 100% i el 125% de la mediana	37
<b>Mitjana-mitjana alta</b>	Entre el 125% i el 150% de la mediana	6
<b>Mitjana alta</b>	Entre el 150% i el 175% de la mediana	-
<b>Alta</b>	Entre el 175% i el 200% de la mediana	-
<b>Molt alta</b>	Més del 200% de la mediana	-
<b>Total</b>		<b>115</b>

Una vegada efectuada la classificació en aquests grups, se seleccionen com a vulnerables aquells quatre que es troben per sota de la mediana de lres rendes, és a dir, les que tenen rendes inferiors al 100%. Els grups escollits són:

Perfils	Descripció	Nombre de seccions
<b>Pobresa severa</b>	Menys del 40% de la mediana	-
<b>Pobresa relativa</b>	Entre el 40% i el 60% de la mediana	1
<b>Classe baixa</b>	Entre el 60% i el 75% de la mediana	9
<b>Mitjana baixa</b>	Entre el 75% i el 100% de la mediana	61
<b>Total</b>		<b>71</b>

Els mapes que resulten de la classificació de les seccions en perfils segons la renda de la llar i de considerar com a vulnerables aquelles que s'ajusten als perfils vulnerables mencionats, es mostren a continuació (figura 5).

**Figura 5. Perfil de renda neta de la llar. Àmbit de Figueres per seccions censals.**



Font: elaboració pròpia a través de dades de l'INE (2021).

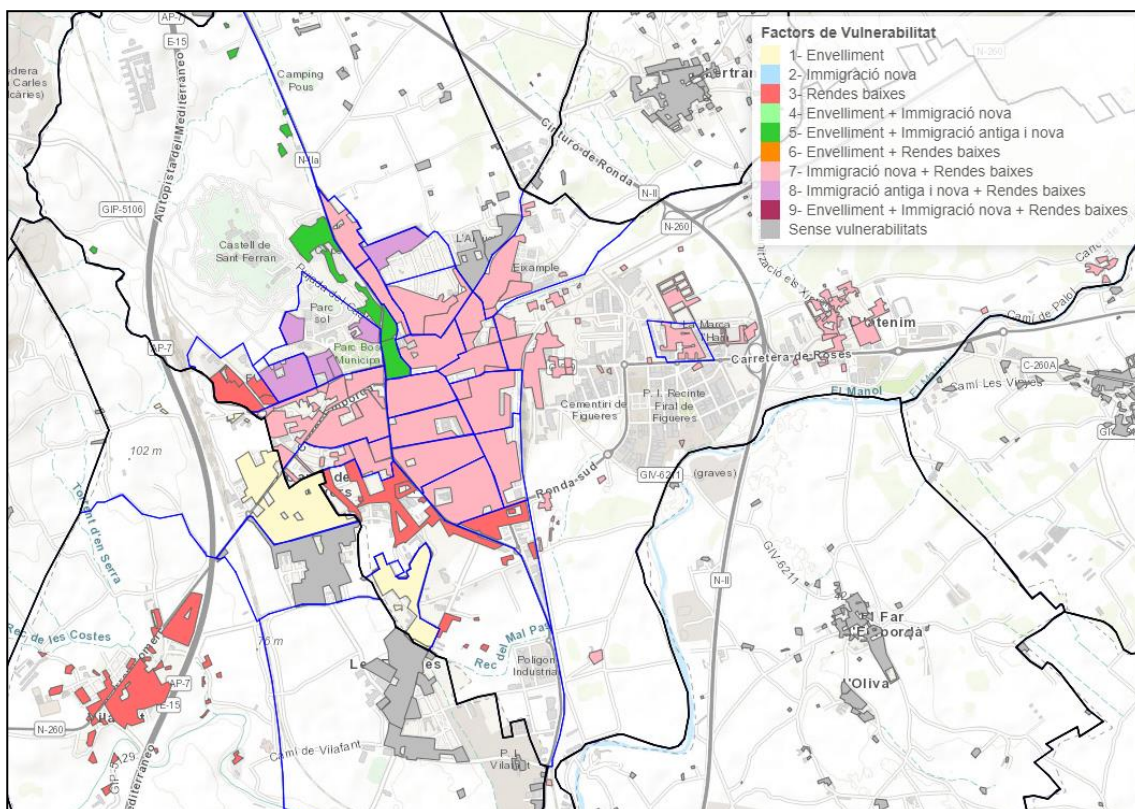
### c. Tipologia i intensitat de la vulnerabilitat social

Una vegada identificades, atenent als criteris per a la definició de perfils i de zones vulnerables establerts en funció de l'estructura d'edats (envelliment), el lloc de naixement (immigració) i les rendes (rendes baixes), aquestes unitats territorials es poden classificar tenint en compte la presència de cada un dels diferents factors de vulnerabilitat. Les combinacions que s'obtenen poden ser de cap, un, dos o tres factors segons es mostra a la següent taula:

Factor de vulnerabilitat	Nombre de seccions
Envelliment	14
Immigració nova	1
Immigració antiga i nova	-
Rendes baixes <sup>5</sup>	13
Envelliment + Immigració nova	3
Envelliment + Immigració antiga i nova	1
Envelliment + Rendes baixes	20
Immigració nova + Rendes baixes	28
Immigració antiga i nova + Rendes baixes	8
Envelliment + Immigració nova + Rendes baixes	2
Envelliment + Immigració antiga i nova + Rendes baixes	-
<b>Seccions censals amb vulnerabilitats</b>	<b>90</b>
Seccions censals sense vulnerabilitats	25
<b>Total de seccions censals</b>	<b>115</b>

<sup>5</sup> Aquelles seccions censals en que la tercera variable (Renda) es troba dins les categories de pobresa relativa (<60%), classe baixa (60-75%) o mitjana baixa (75-100%) són considerades *Rendes baixes*, ja que estan per sota de la mediana de Catalunya.

**Figura 6. Tipologia de vulnerabilitat. Àmbit de Figueres per seccions censals.**



Font: elaboració pròpia.

Els factors de vulnerabilitat, individualment i quan es combinen, tenen diferents impactes socials. L'Indicador de Vulnerabilitat Social (IVS) mostra la intensitat de la vulnerabilitat tenint en compte el nombre de factors presents en cada unitat territorial, prèviament ponderats d'acord amb els criteris següents:

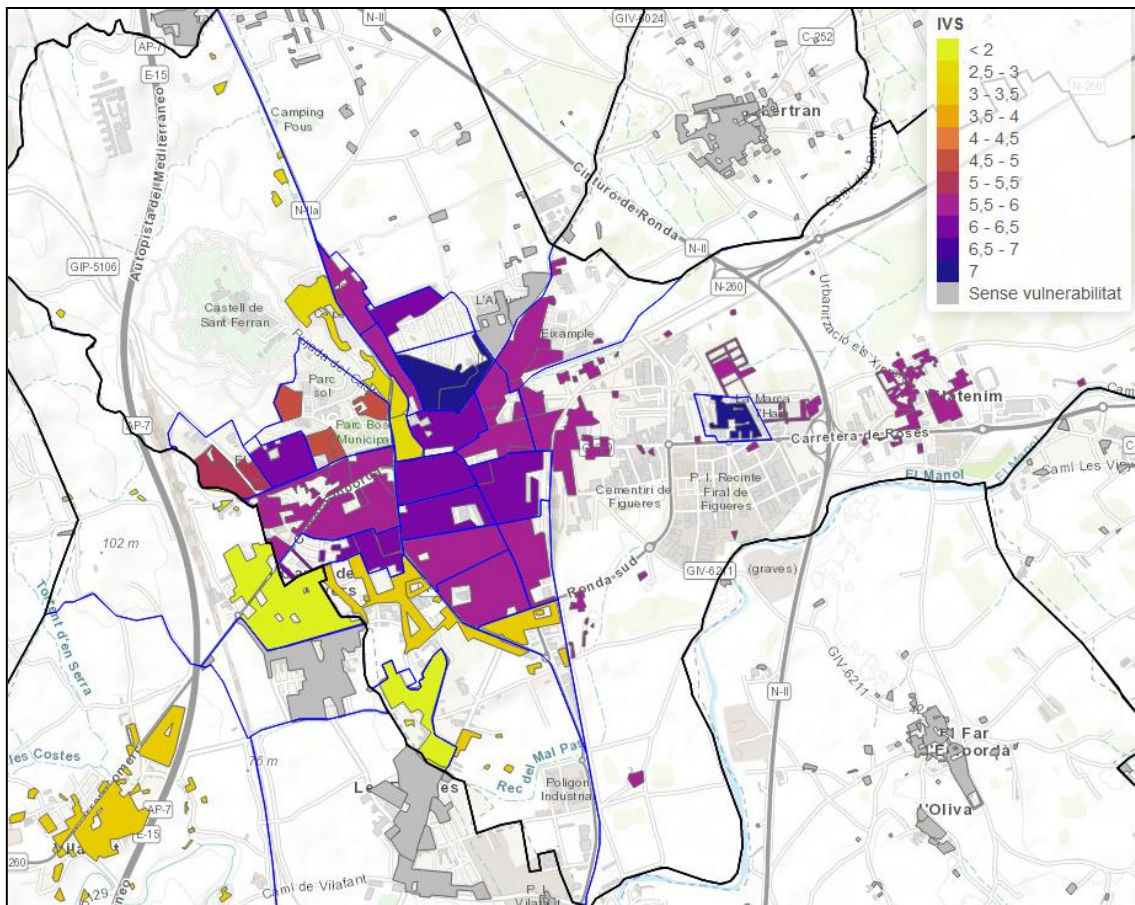
			Ponderació població extracomunitària sobre població estrangera		
	Perfil vulnerable	Ponderació	60-75%	75-90%	>90%
Envel·liment	Zones en envelliment	0,5			
	Zones envellides	1			
Immigració	Immigració antiga i nova	1	0,25	0,5	1
	Immigració nova	2	0,25	0,5	1
Rendes	Classe mitjana – baixa	3			
	Classe baixa	4			
	Pobresa relativa	5			
	Pobresa severa	6			

Com es pot apreciar en aquesta taula, el pes de la renda en l'elaboració de l'IVS és sensiblement superior a la dels altres dos factors. Tal i com s'exposa a l'apartat 1.2.1. del treball "Desigualtat i vulnerabilitat social a Barcelona i el seu entorn metropolità" (Ruiz et al., 2020) la renda és el factor que condiciona més significativament les situacions de desigualtat i vulnerabilitat social, perquè és el recurs fonamental de què disposen les persones per satisfer les seves necessitats vitals. Si les rendes són baixes o inexistentes, les situacions de debilitat s'intensifiquen extraordinàriament.

Juntament amb les rendes, un altre element clau de la vulnerabilitat social és la condició de migrant, especialment si aquesta va lligada amb un origen de països extracomunitaris, situació que fa incrementar sensiblement el risc de vulnerabilitat (vegeu l'apartat 1.2.3. de Ruiz et al., 2020). Finalment, l'envelliment és el darrer element considerat, amb un pes inferior al dels altres dos factors. Com és evident, quan es dona la combinació de les tres circumstàncies debilitants, la vulnerabilitat social pren un significat veritablement rellevant.

El mapa de l'IVS (figura 5), mostra la graduació d'intensitats resultants, compresa entre 0 i 10 i reflecteix la localització de les vulnerabilitats, així com la concentració de les més elevades en determinades zones del territori alt empordanès.

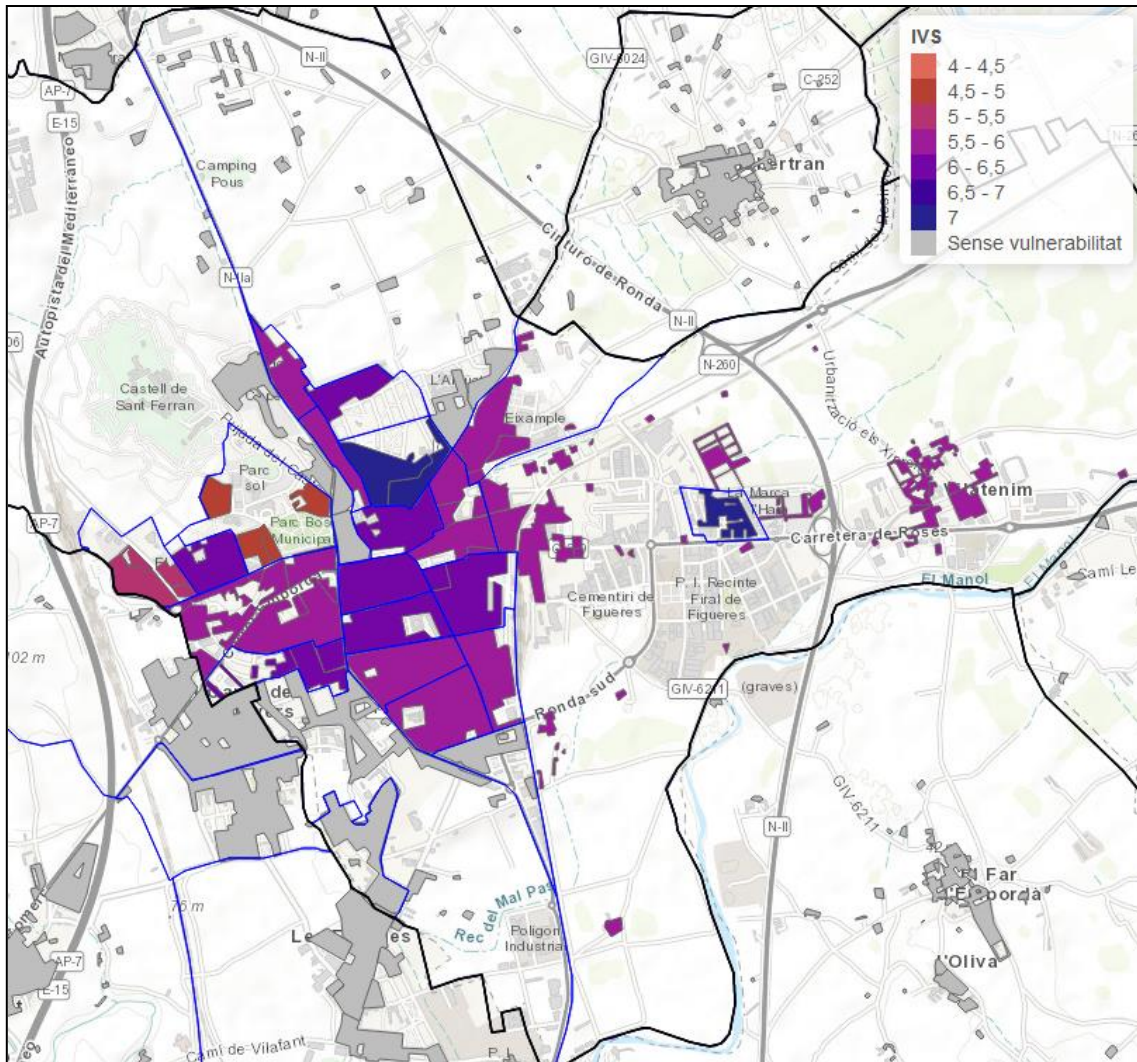
**Figura 7. Índex de Vulnerabilitat Social. Àmbit de Figueres per seccions censals.**



Font: elaboració pròpia.

A partir del mapa general de l'IVS, és possible efectuar una selecció d'aquelles seccions censals amb una intensitat de l'IVS més alta i que, per tant, experimenten situacions de vulnerabilitat més intenses. Es considera que aquestes seccions són les que tenen un IVS amb valors iguals o superiors a 4 i es mostren en el següent mapa (figura 7).

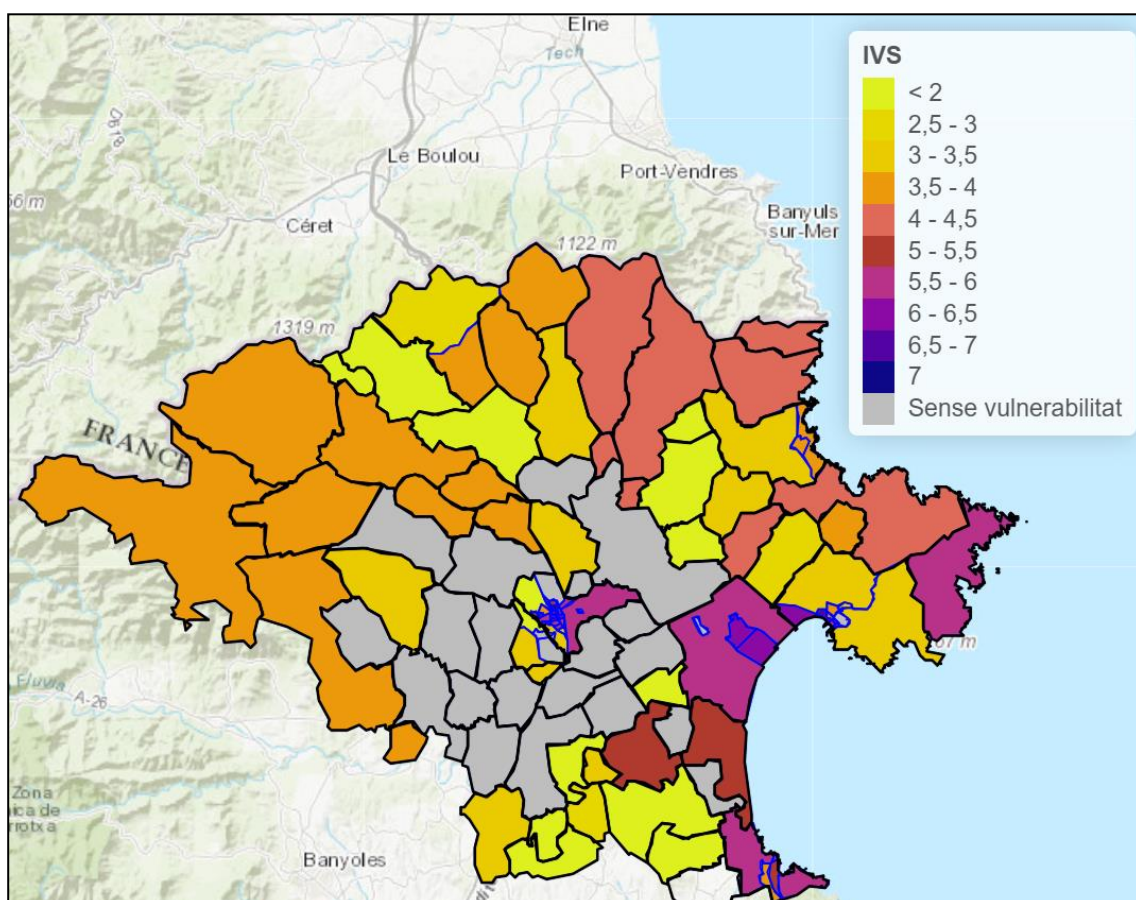
**Figura 8.** Índex de Vulnerabilitat Social > 4. Àmbit de Figueres per seccions censals.



Font: elaboració pròpia.

Finalment, per complementar els mapes anteriors (figures 7 i 8), és interessant representar els valors de l'Índex en totes les seccions censals de la comarca, ja que això permet identificar tendències territorials a escala supralocal. Per facilitar aquesta anàlisi, el mapa següent no es limita a mostrar els edificis residencials dins de cada secció, sinó que representa la totalitat de cada secció censal.

**Figura 9. Índex de Vulnerabilitat Social.** Àmbit de l'Alt Empordà per seccions censals.



Font: elaboració pròpia.

### 3. ANÀLISI DE RESULTATS

Després d'haver aplicat l'Índex de Vulnerabilitat Social (IVS) en l'àmbit de l'Alt Empordà hem observat diferències rellevants en la distribució territorial de la vulnerabilitat, no només pel que fa als valors de l'índex sinó també per cadascuna de les variables que el conformen.

#### a. Envelliment

Els municipis més poblats de la comarca són els que tendeixen a tenir més barris catalogats com a Jove o Jove + Adult, és a dir, que tenen barris on, dins el context català, el pes de la població jove és especialment elevat o el pes de la població vella és especialment baix. Destaca Figueres, Roses, Castelló d'Empúries i La Jonquera. En canvi, altres municipis poblats de la comarca, com l'Escala o Llançà, presenten un perfil majoritari de Adult + Vell, és a dir, hi predominen barris en procés d'envelliment on els joves tenen un pes especialment baix. En el cas de la costa, aquest fenomen ens fa pensar que probablement el perfil d'estranger resident que predomina a l'Escala o Llançà és diferent, en proporció, del que viu a Castelló d'Empúries o Roses.

L'àrea urbana de Figueres no presenta envelliment, els seus grups d'edat es troben dins les proporcions mitjanes de Catalunya, o amb un fort pes de la població Adulta. Després de Figueres, Castelló, Roses i La Jonquera, podem afirmar que l'àrea urbana és la regió menys envellida de la comarca. Inclòs en alguns casos s'observa un predomini de la població jove, com a Avinyonet de Puigventós o Santa Llogaia d'Àlguema. D'altra banda, dos barris de Vilafant sí que presenten envelliment, així com la regió de Pont de Molins, Biure i Les Escaules, que tindria una proporció baixa de població jove.

Els municipis del vessant sud de la comarca presenten un perfil d'Adult + Vell, i per tant són pobles en envelliment. També estan envellits els municipis de la serra de l'Albera, des d'Espolla fins a Palau-saverdera, així com els municipis al nord del Cap de Creus i els pobles al voltant de La Jonquera. També presenten envelliment Albanyà i Sant Llorenç de la Muga. L'Alt Empordà és doncs una comarca que té nombroses àrees on hi predominen els pobles envelliments o en envelliment, concretament als vessants nord i sud.

Figueres i Roses presenten molta diversitat en la tipologia de barris, ja que tot i que hi predominen els joves, també tenen barris envellits, dos en el cas de Figueres i un en el cas de Roses.

### **b. Població migrant**

La segona variable estudiada és el lloc de naixement de la població. Els barris o pobles catalogats com a Estranger es concentren en els municipis més poblats i a la costa (Figueres, Castelló d'Empúries, Roses, l'Escala, Sant Pere Pescador i La Jonquera).

Els barris on coincideix la Immigració antiga (nascuts a la resta d'Espanya) i la Immigració nova (nascuts a l'estranger) es situen a Figueres, Roses i La Jonquera. Aquests són barris que tendeixen a tenir un alt grau de vulnerabilitat social, ja que són aquells que històricament han acollit migracions per motius econòmics.

L'àrea urbana de Figueres està conformada per municipis que majoritàriament tenen una proporció molt alta de població nascuda a Catalunya. En el cas de Vilafant i Vilamalla, el pes dels estrangers és especialment baix i s'hi troba una proporció elevada de nascuts a Catalunya i la resta de l'Estat.

S'observem diferències al litoral costaner entre el nord del Cap de Creus i el sud (el golf de Roses). A Llançà tots els grups poblacionals tenen proporcions similars a la mitjana de Catalunya, mentre des de Cadaqués fins a l'Escala són els estrangers els que tenen un pes especialment elevat.

L'eix de l'Albera és el que mostra més diversitat en la tipologia de perfils. D'una banda, pobles com Espolla tenen un perfil català, pobles com Garriguella són Catalunya + Estranger, i a Palau-saverdera els estrangers hi tenen un pes elevat. També hi ha el cas de Sant Climent de Sescebes, que juntament amb Portbou, són els dos únics municipis de la comarca on el pes dels nascuts a la resta d'Espanya és especialment alt.

Hi ha força correlació entre aquells barris que han estat categoritzats com a joves amb aquells que tenen una proporció alta de població estrangera. En alguns casos aquesta correlació no es compleix, i són justament barris o pobles envellits els que tenen un pes d'estrangers elevat, és el cas del barri del Puig

Rom a Roses, o la majoria dels barris de l'Escala. Això ens indica que el perfil d'estranger en aquests barris és d'una tipologia diferent del que es troba en els barris amb una alta proporció de joves i estrangers. En el cas empordanès, aquesta diferenciació sol produir-se entre els barris amb estrangers provinents de la Unió Europea i els que tenen residents extracomunitaris. Les persones provinents d'Europa occidental residents a l'Alt Empordà presenten una estructura d'edat molt més envellida que les persones d'origen africà o llatinoamericà. Per tant, un barri que ha estat catalogat com a envellit i com a estranger pot estar indicant que el perfil d'estranger que hi predomina sigui europeu, mentre que en altres barris amb un perfil estranger i jove, el tipus d'estranger predominant d'origen africà, llatinoamericà o ambdós.

Finalment, hi ha els casos d'aquells pobles que tenen una alta proporció de nascuts a Catalunya i l'estranger, i una proporció especialment baixa de nascuts a la resta d'Espanya. Els que tenen aquest perfil Estranger + Catalunya són tots pobles, principalment situats a l'eix Figueres - La Jonquera (Cabanès, Capmany o Agullana), a la regió de l'Albera (Garriguella, Rabós o Pau) i l'àrea del Baix Fluvià (Ventalló o Vilamacolum). Aquests pobles responen a dos fenòmens, o bé no van rebre fluxos significatius de persones provinents de les onades migratòries antigues de la resta de l'Estat i sí que n'han rebut de les onades més recents, o bé tenen un perfil d'estranger diferent, més envellit i que no correspon a migracions per motius econòmics.

### **c. Renda**

La tercera i última variable estudiada és la renda neta per llar. En aquest cas les rendes més baixes es concentren a Figueres, Roses i Castelló d'Empúries. És interessant recalcar que el barri amb la renda més baixa, situat a Figueres, no és considerat vulnerable en les dimensions d'edat i migració, ja que hi predomina la població jove i els nascuts a Catalunya, és el barri on viu una part important de la comunitat gitana de Figueres i de l'Alt Empordà.

Les rendes mitjanes-baixes es situen en gran mesura a la costa tot i que, en aquest cas, sí que s'observen diversos pobles dispersats pel territori que es situarien en aquest nivell. Tot i això, casos com el de Cadaqués, Llançà o Maçanet de Cabrenys s'expliquen tenint en compte que les dades de renda no

mostren el poder adquisitiu d'aquells que tenen una segona residència al municipi, només d'aquells que hi viuen i tributen des del municipi. Per tant, en aquests casos s'observa la realitat dels treballadors d'aquella població, no de tots els que hi tenen un habitatge<sup>6</sup>.

Figueres, Roses i Castelló d'Empúries, tot i tenir els barris amb les rendes més baixes, també mostren una gran variabilitat dins el mateix municipi, ja que també compten amb barris que es situen per sobre de la mediana de Catalunya. En el cas de Figueres hi ha un contrast evident entre la ciutat i la seva àrea urbana, on la renda és significativament superior. De fet, l'àrea urbana de Figueres és la que presenta les rendes més altes de la comarca (Vilafant, Borrassà, Ordís i Peralada). També és rellevant la diferència que s'observa amb Vilafant, municipi amb el qual Figueres té continuïtat urbanística, per totes les variables estudiades. En termes generals, s'observa clarament un patró de segregació socioeconòmica entre la ciutat i la seva àrea metropolitana.

#### **d. Índex de Vulnerabilitat Social**

Finalment, un cop aplicada la ponderació de les variables i de calcular l'Índex de Vulnerabilitat (IVS) s'observa que els barris o pobles que tenen valors més alts són a Figueres, Roses i Castelló d'Empúries. També hi destaquen municipis de la costa, com l'Escala, Sant Pere Pescador i Llançà, així com part de La Jonquera.

A la resta de l'Alt Empordà, gairebé no es troba cap poble que es situï per sobre d'un valor IVS = 4, és més, l'àrea urbana de Figueres no té cap municipi per sobre d'aquest valor. La vulnerabilitat social a l'Alt Empordà és molt més urbana que rural.

---

<sup>6</sup> En l'apartat de recollida de dades de la Metodologia del *Atlas de Distribución de la Renta de los Hogares* s'explica que les dades s'extreuen a través de les Agencias Tributarias. Els fitxers processats recullen informació únicament d'aquells residents, que denominen "población encontrada", que pertanyen a llars en les que s'ha trobat algun tipus de renda en algun dels models tributaris. Hi ha un grup reduït de seccions censals, generalment on resideix població estrangera comunitària, on la "población encontrada" no correspon al 95-100% dels residents sinó a un percentatge menor o molt menor. En aquests casos, el resultat pot tenir un biaix important a la baixa. Això, en el nostre estudi, ens pot estar passant amb municipis com l'Escala, Llançà, Cadaqués, entre d'altres, ja que surten representats com a municipis de renda mitjana-baixa (75-100% de la mediana).

Per tant, en primer lloc, a l'Alt Empordà tenim una gran concentració de població vulnerable a la ciutat de Figueres, en contraposició a la seva àrea urbana, que és on n'hi ha menys. En segon lloc, la costa representa una regió amb alts valors de vulnerabilitat, sobretot al sud del Cap de Creus. En tercer lloc, els municipis més poblats de la comarca tenen una gran variabilitat entre barris, tant per les variables estudiades com per al còmput total de l'Índex. És a dir, aquests municipis mostren diferències socioeconòmiques significatives entre barris o, en altres paraules, desigualtat. I, en quart lloc, la vulnerabilitat social a l'Alt Empordà és més urbana que rural, els pobles de la comarca no presenten valors de vulnerabilitat especialment elevats.

#### 4. DISCUSSIÓ

##### **L'Alt Empordà no té municipis especialment rics dins del context català**

Pel que fa a la tercera variable estudiada, la renda mitjana per llar (2021), els municipis de l'Alt Empordà es situen sobretot en la part central i baixa de la distribució. És a dir, dins el context català, l'Alt Empordà no té municipis ni barris especialment rics però sí que en té d'especialment pobres, principalment a Figueres, Castelló d'Empúries i Roses.

La desigualtat socioeconòmica que s'observa es dona entre aquells barris especialment pobres (<60% de la mitjana de Catalunya), i aquells barris o pobles que estan entre un 25% i un 50% per sobre de la mitjana catalana, de classe mitjana o mitjana-alta. A Barcelona, la seva àrea metropolitana, o inclús a Girona, hi ha barris que es situen un 75-100% per sobre de la mitjana de Catalunya i que serien els que podríem anomenar pròpiament com a barris de classe alta.

Per tant, l'Alt Empordà, si partim d'aquells que viuen i tributen als barris i pobles de la comarca, no presenta barris especialment rics. En conseqüència, l'elevada desigualtat que mostra es dona, en major mesura, perquè el territori comprèn barris especialment empobrits, i no tant perquè en tingui d'especialment benestants.

És important puntualitzar com s'expliquen casos com el de Cadaqués o l'Escala, en què esperaríem trobar rendes més altes. Les dades de renda s'han extret del *Atlas de Distribución de la Renta de los Hogares (ADRH)*. En l'apartat metodològic de l'ADRH s'explica que les dades s'extreuen a través de les *Agencias Tributarias*. Els fitxers processats recullen informació únicament d'aquells residents que denominen "población encontrada", els quals pertanyen a llars en les que s'ha trobat algun tipus de renda en algun dels models tributaris. Hi ha un grup reduït de seccions censals, generalment on resideix població estrangera comunitària, on la "población encontrada" no correspon al 95-100% dels residents sinó a un percentatge menor o molt menor. En aquests casos, el resultat pot tenir un biaix important a la baixa. Això, en el nostre estudi, ens pot estar passant amb municipis com l'Escala, Llançà, Cadaqués, entre d'altres, que surten representats com a municipis de renda mitjana-baixa (75-100% de la mediana).

A més, aquests municipis presenten percentatges molt alts de residències estacionals o flotants<sup>7</sup>, al voltant d'un 70%. Aquest factor implica una gran variabilitat en la seva sociodemografia al llarg de l'any. Les nostres dades de renda no reflecteixen la població que ocupa aquestes residències de manera temporal, fet que pot explicar la discrepància entre la renda observada i la realitat socioeconòmica d'aquests municipis en determinades èpoques. En aquests casos, és probable que els nostres resultats estiguin infraestimant la renda corresponent a la demografia observable.

Tot i això, la part positiva és que les dades disponibles permeten evidenciar la vulnerabilitat social que sovint s'amaga darrere de les segones residències i els habitatges turístics. Les dades també suggereixen una diferència significativa entre la població resident permanent i la població temporal o estacional, tant en termes socioeconòmics com de vulnerabilitat social.

---

<sup>7</sup> L'Institut de Recerca Glòria Compte de la Fundació Salut Empordà va estimar en un informe demogràfic de 2024 que a l'Alt Empordà hi ha 57.638 residències que excedeixen les necessàries per allotjar la població resident. Suposant entre 1 i 2 persones per residència i sense comptabilitzar els habitatges buits tot l'any, van calcular que la comarca té entre 57.000 i 115.000 "habitants estacionals", un increment del 39% al 78% respecte a la població resident. A més, van observar que aquest fenomen es distribueix de manera desigual, sent més intens als municipis costaners.

## **Un eix de la vulnerabilitat i un patró territorial**

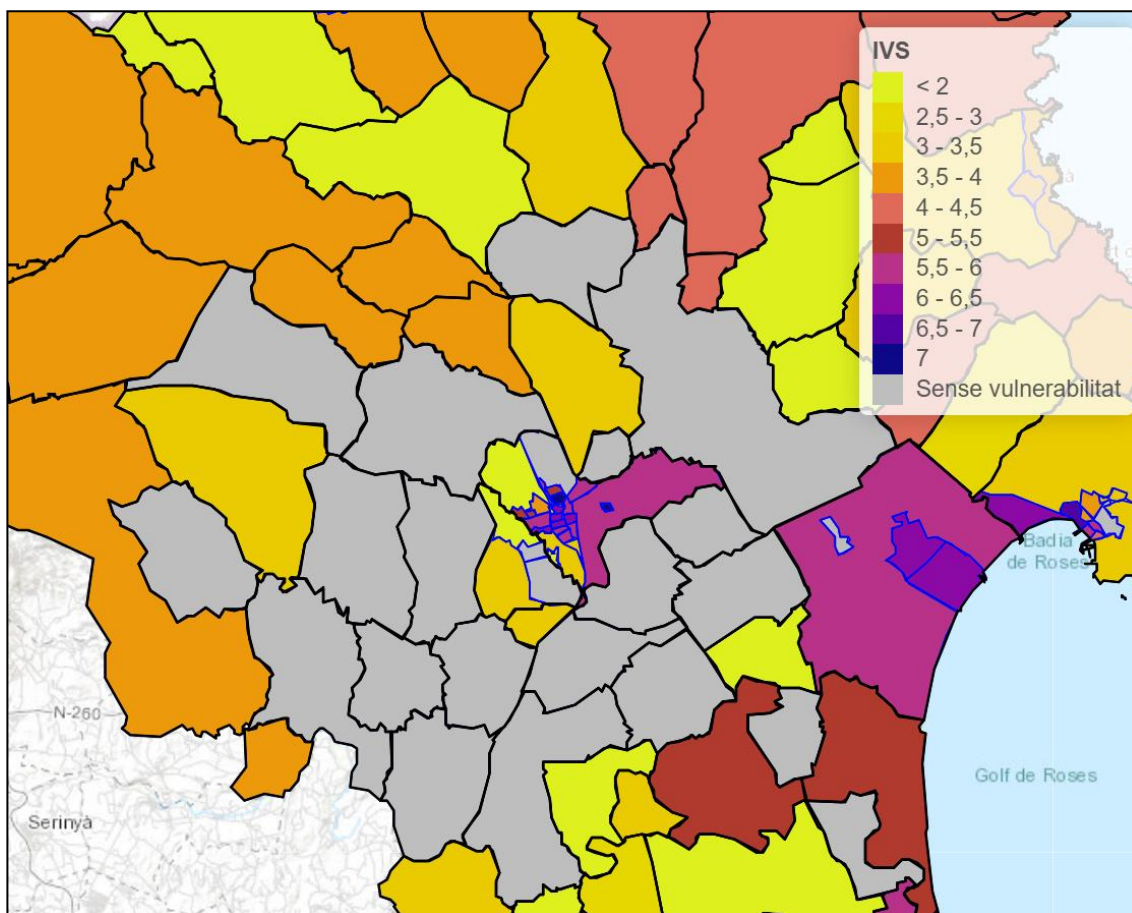
La trilogia Figueres - Castelló d'Empúries - Roses presenta el que podríem anomenar l'*eix de vulnerabilitat* més rellevant de la comarca de l'Alt Empordà, tant perquè concentren un gran volum de població com per la intensitat de la vulnerabilitat social que presenten. Són els municipis que tenen els barris de rendes més baixes i els barris amb els valors IVS més elevats.

Tanmateix, tant per les variables de rendes baixes i lloc de naixement, com pels valors IVS més alts, la comarca sol reflectir distribucions territorials similars, més concentració a: 1) litoral costaner (amb més intensitat al sud del Cap de Creus que no pas al nord), 2) Figueres i 3) La Jonquera.

## **La segregació urbana entre Figueres i la seva àrea urbana**

Una altra de les qüestions que aquest estudi reforça és la diferència entre Figueres i la seva àrea urbana. Figueres concentra població estrangera, mentre l'àrea urbana és la que menys en té. Figueres concentra rendes baixes, mentre l'àrea urbana és la regió amb les rendes més altes. En conseqüència, passa el mateix amb la distribució i la intensitat de la vulnerabilitat social. Figueres concentra vulnerabilitat i inclou alguns dels barris amb l'IVS més elevat de la comarca, mentre l'àrea urbana no té cap municipi amb un IVS superior a 4 i no presenta una vulnerabilitat social rellevant. Per tant, si entenem Figueres i la seva àrea urbana com una petita metròpoli, com una sola ciutat, s'observa que té un patró de segregació socioeconòmic clar i molt definit entre centre-perifèria. Seria interessant analitzar-ne l'evolució per comprovar si aquest patró s'aguditza i es consolida, o si es reverteix lleugerament.

Mapa. Valors IVS per secció censal en l'àmbit de l'àrea urbana de Figueres.



Curiosament, el patró de segregació que presenta Figueres és més semblant a un patró nord-americà que no pas al de ciutats europees com Londres, París o Barcelona, ja que és a la perifèria on viuen les classes més benestants i no pas al centre. La diferència amb el model americà, però, és que la perifèria de Figueres està conformada per pobles amb un model de cases unifamiliars, i no tant d'urbanitzacions. Tot i això, podríem inclinar-nos a pensar que les urbanitzacions més recents presents a l'àrea urbana han contribuït a aquest patró de segregació, seria el cas de Mas Pau (Avinyonet de Puigventós), Torre Mirona (Navata) o el Golf de Peralada (Peralada).

Seria molt interessant introduir variables urbanístiques en l'estudi de la vulnerabilitat de l'Alt Empordà, elements com la densitat poblacional, l'atractiu residencial i les segones residències estan correlacionats amb la distribució territorial de la vulnerabilitat i la segregació urbana. En aquesta línia, seria interessant estudiar la reproducció de l'Índex de Vulnerabilitat Urbana (IVU)

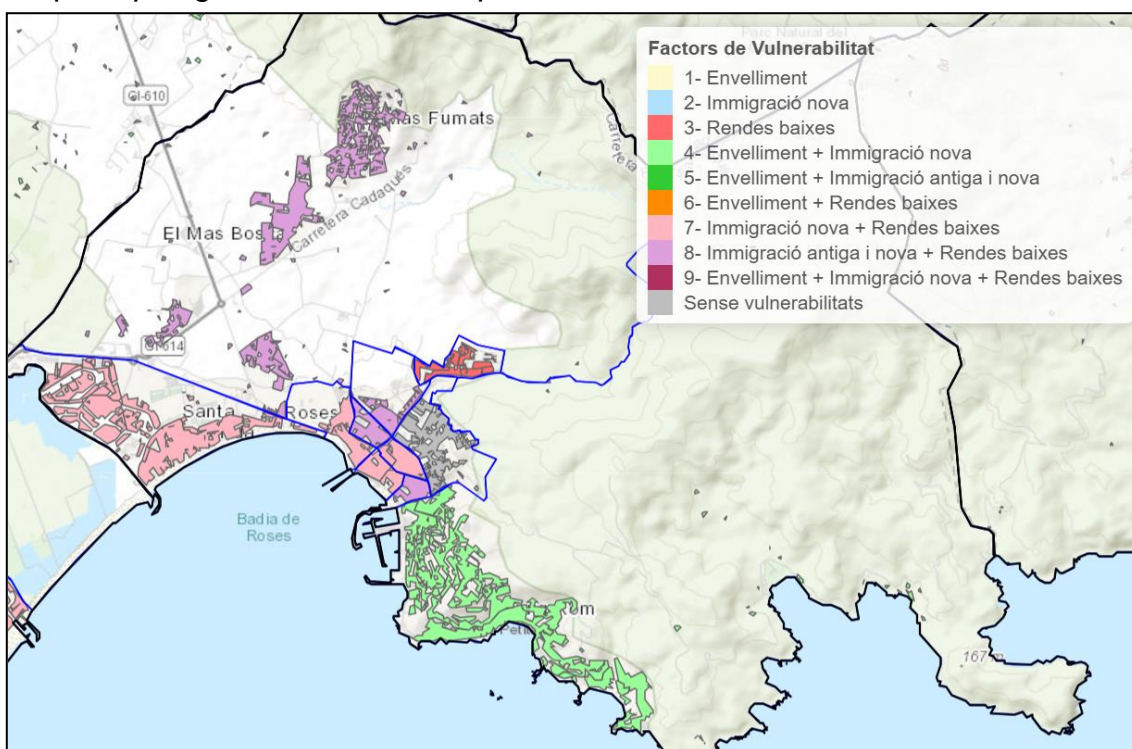
ideat per l'Institut Metròpoli, un índex que inclou aquest tipus de paràmetres. El cas de les segones residències, pel volum que hi ha a l'Alt Empordà, seria especialment interessant d'estudiar.

### La segregació urbana dins de Roses i Castelló d'Empúries

36

Roses és el municipi de l'Alt Empordà que presenta més diversitat intramunicipal per totes les variables estudiades, també pel que fa als valors IVS. Aquest municipi té barris benestants i empobrits, barris amb estrangers benestants (Puig Rom) i amb estrangers de rendes baixes (tant d'immigració nova, com d'immigració antiga i nova), barris envellits i barris amb molta població jove. Roses és probablement un dels casos individuals més interessants a estudiar de la comarca pel que fa a la tipologia, intensitat i distribució de la vulnerabilitat social que presenta.

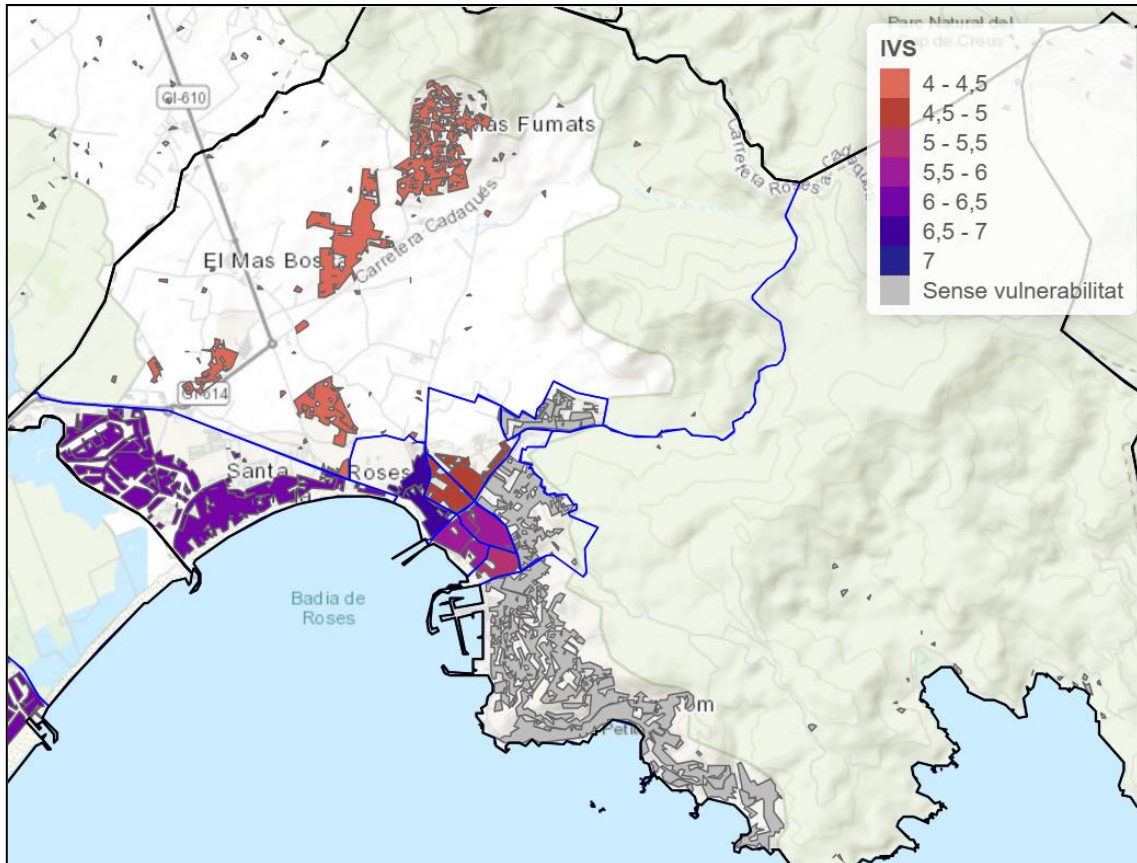
Mapa. Tipologia de vulnerabilitat per secció censal. Roses.



Pel cas de Roses cal remarcar que presenta un patró de segregació dins del mateix municipi, fet que també s'observa en els valors que pren l'IVS al municipi. Els barris que es situen als extrems nord i est del poble no presenten

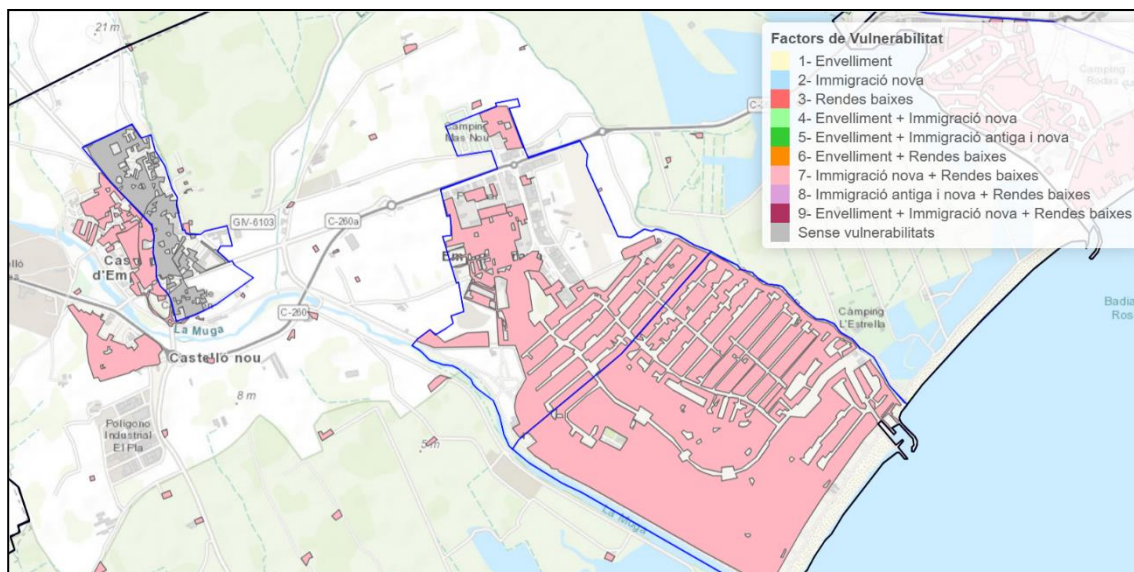
una vulnerabilitat social especialment elevada, mentre la urbanització de Santa Margarida o els barris del centre i oest del municipi són especialment vulnerables dins el context comarcal.

Mapa. Seccions censals amb un IVS igual o superior a 4. Roses.



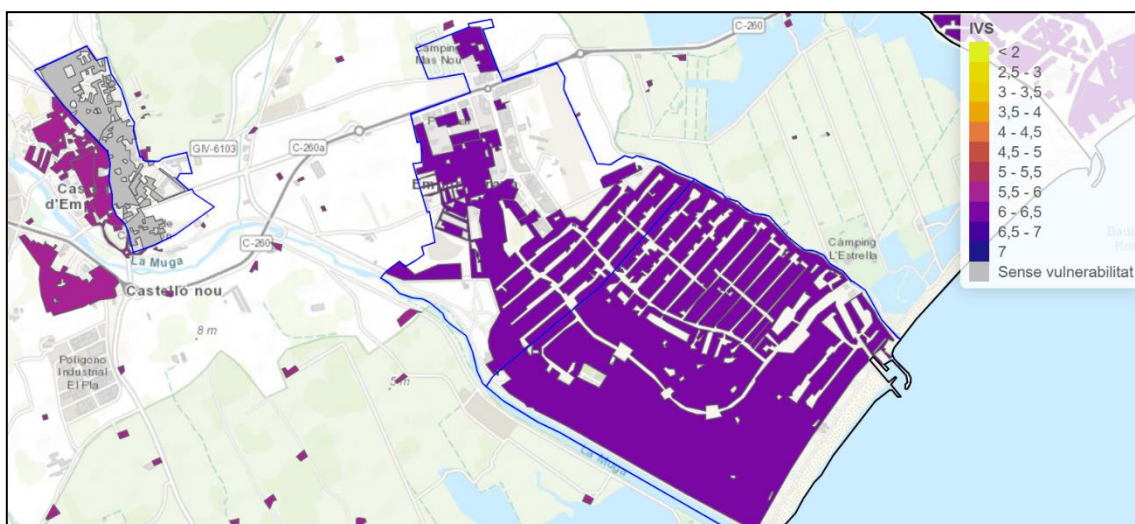
Pel que fa a Castelló d'Empúries, la diversitat en la tipologia de vulnerabilitat als diferents barris és menor que a Roses. A partir de les variables estudiades, s'observa que la seva vulnerabilitat prové de la combinació entre immigració nova i rendes baixes.

Mapa. Tipologia de vulnerabilitat per barri. Castelló d'Empúries.



El seu cas és interessant perquè també presenta un patró molt clar de segregació socioeconòmica, que igualment s'observa en la distribució de la vulnerabilitat. El barri de Castelló d'Empúries que no presenta vulnerabilitat, situat a la meitat nord-oriental del nucli antic, no en presenta per cap de les variables estudiades, cosa que encara remarca més el contrast amb la resta dels barris del municipi i, especialment, amb Empuriabrava.

Mapa. Valors IVS per secció censal. Castelló d'Empúries.



## **Què ens diu l'estructura econòmica sobre la presència i distribució territorial de la vulnerabilitat?**

Els casos de Roses i de Castelló d'Empúries exemplifiquen la correlació entre el model econòmic i la vulnerabilitat social. Santa Margarida i Empuriabrava, dos barris específicament promoguts per desenvolupar-hi una activitat turística, presenten xifres de vulnerabilitat especialment elevades. És més, tota la costa de l'Alt Empordà tendeix a concentrar rendes baixes i immigració i, en conseqüència, presenta valors de vulnerabilitat social especialment elevats.

Actualment, el model de desenvolupament econòmic basat en el turisme està essent objecte de debat, ja que evidencia baixos salaris i una concentració de la pobresa. El nostre estudi apunta en la mateixa direcció, per tant, els resultats d'aquest informe conviden a discutir sobre el model turístic alt empordanès i sobre les externalitats negatives que pot tenir per al territori, també en l'àmbit socioeconòmic.

És més difícil apuntar clarament en la mateixa direcció pel que fa al cas de La Jonquera, que tot i presentar xifres de vulnerabilitat elevades, no arriba als casos de la costa o Figueres. Tanmateix, si tenim en compte que Figueres és un gran proveïdor de mà d'obra de La Jonquera i que la capital presenta una elevada vulnerabilitat, seria interessant aprofundir en la qüestió de si el model econòmic de La Jonquera està o no correlacionat amb la intensitat i la distribució de la pobresa i la vulnerabilitat social del territori.

A l'altra cara de la moneda hi hauria l'àrea urbana de Figueres, una regió en la qual els seus municipis no mostren vulnerabilitat social. Seria interessant estudiar si la presència dels polígons industrials, principalment ubicats a l'àrea urbana, o l'especialització de serveis de Figueres a través de l'efecte capitalitat, també estan correlacionats amb el fet que aquests municipis no presentin vulnerabilitat social.

## **La importància de l'origen de la immigració en la seva correlació amb la pobresa a l'Alt Empordà**

A l'Alt Empordà, en la majoria de casos, allà on hi ha rendes baixes també hi ha immigració, són dos fenòmens que tendeixen a donar-se conjuntament i que, per tant, estan fortament correlacionats. Tot i això, hi ha casos de barris o municipis amb immigració i rendes més elevades, com per exemple el barri del Puig Rom de Roses o Palau-saverdera.

Aquí hi entra l'efecte de la composició de la immigració a la comarca, que és molt heterogènia. D'una banda, la correlació entre pobresa i immigració es dona quan aquesta immigració està composta de persones que provenen de països de rendes baixes. En el nostre cas parlem de persones d'origen africà, magrebí, llatinoamericà o d'Europa de l'Est. D'altra banda, aquesta correlació es trenca quan la immigració que predomina en un barri o municipi prové de països rics, com per exemple de països de l'Europa Occidental.

Tanmateix, hi ha casos com el de l'Escala o Cadaqués en què esperaríem trobar-nos amb un context similar al del Puig Rom o Palau-saverdera, és a dir, amb estrangers de classe benestant, però les dades no ho reflecteixen, ja que aquests municipis o barris consten com a zones amb estrangers de rendes baixes. En aquests casos, el fenomen de les segones residències pot estar alterant les dades, perquè hi ha residents que no es comptabilitzen i queden infrarepresentats. Les dades reflecteixen només aquells que viuen i tributen al municipi; per tant, les persones treballadores que mantenen la infraestructura turística apareixen sobrerepresentades en comparació amb el perfil de qui té una segona residència al municipi. L'avantatge és que, un cop assumida aquesta limitació analítica, podem observar que aquests barris i municipis també presenten un volum considerable de persones en situació de vulnerabilitat.

### **L'efecte de la immigració en l'envelliment**

En menor mesura, també podríem discutir sobre l'efecte de la immigració sobre la presència o absència d'envelliment en determinats barris o municipis. Hi ha diferències significatives en l'estructura d'edat que presenten les persones d'origen europeu occidental, i les persones d'origen magrebí, africà o

l·latinoamericà. Els primers presenten una estructura d'edats clarament envellida i amb unes taxes de natalitat molt baixes, mentre els segons són bastant més joves que la mitjana local i tenen una taxa de natalitat elevada.

Per tant, que en alguns barris predomini un grup determinat<sup>8</sup>, siguin persones d'Europa Occidental o Llatinoamèrica, per exemple, afecta directament a la presència o absència d'envelliment. En el cas de l'Escala, Palau-saverdera o Roses s'observa que diversos barris presenten envelliment i població estrangera, mentre a Figueres molts barris destaquen per l'elevada presència de població jove i estrangers. És probable que les diferències en l'origen de la immigració siguin les que expliquen aquest fenomen.

També és important destacar que l'envelliment encara té un fort component rural, ja que són nombrosos els pobles que mostren signes d'envelliment. Excloent els nuclis més poblats, l'àrea urbana de Figueres i el litoral, l'envelliment es troba molt present a tots els pobles de la perifèria de la comarca (l'Albera, la regió de La Jonquera, la frontera amb el Baix Empordà).

### **Els casos de Sant Climent de Sescebes i Portbou: la presència d'infraestructures estatals pot generar fluxos migratoris significatius**

Sant Climent de Sescebes i Portbou són els dos únics municipis de l'Alt Empordà en els quals la població nascuda a la resta de l'Estat té un pes especialment elevat, si ho comparem amb les dades de Catalunya. Sant Climent de Sescebes compta amb una infraestructura militar, mentre Portbou en té una de ferroviària. Els seus casos posen de manifest com la presència d'infraestructures estatals poden generar un flux migratori de població nascuda a resta d'Espanya cap als municipis on aquestes infraestructures han estat ubicades. En ser municipis petits les dades ens mostren aquest fenomen, en canvi, a Figueres, on també hi ha infraestructures o serveis estatals, es dilueix aquest efecte demogràfic i no es reflecteix en els resultats.

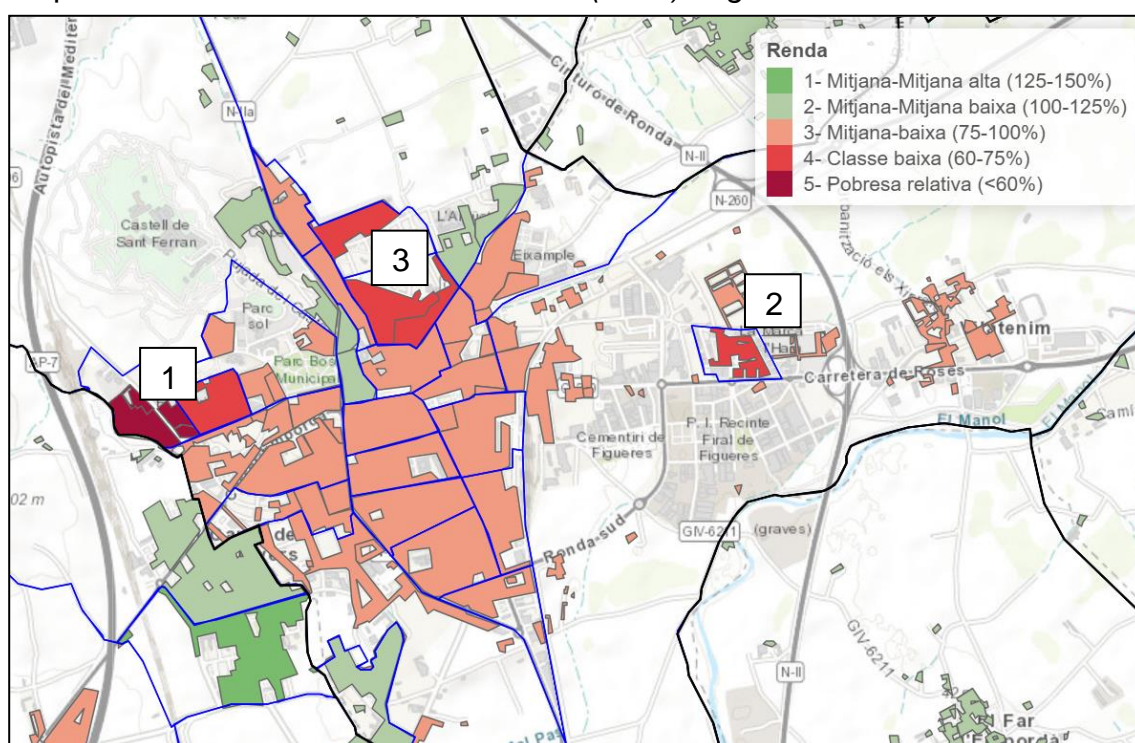
---

<sup>8</sup> L'origen de la immigració a l'Alt Empordà l'any 2023 (Idescat) és el següent: el 38,48% de la població estrangera era d'origen europeu, un 37,47% era d'origen africà, un 20,8% d'origen americà i un 3,26% d'origen asiàtic o d'oceania.

## Aparició d'una tercera àrea especialment vulnerable dins de Figueres: el Garrigal

Tradicionalment, Figueres ha tingut dos barris especialment vulnerables: la Marca de l'Ham i el barri de Sant Joan-Culubret. El nostre estudi ha posat en relleu que Figueres té una nova àrea especialment vulnerable, l'antic barri del Garrigal i els barris propers al Parc de les Aigües, a la zona nord de la ciutat. Tot i això, Figueres és una ciutat que presenta vulnerabilitat social de manera pràcticament generalitzada.

Mapa. Tercera variable: *Renda de la llar (2021). Figueres.*

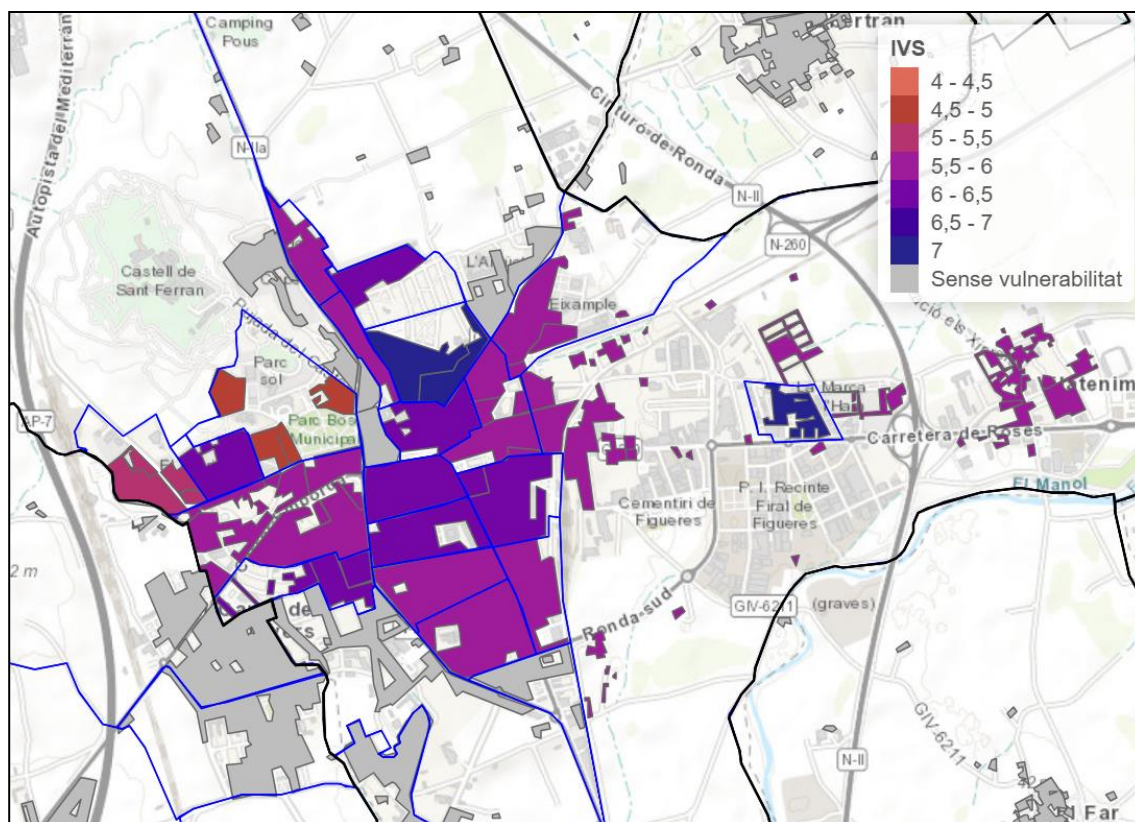


1 = Sant Joan/Culubret; 2 = Marca de l'Ham, 3 = Garrigal / Parc de les Aigües.

En el cas del barri de Sant Joan, només s'inclou en el còmput de l'IVS a través de la tercera variable: la renda. Per aquest motiu, en el resultat global de l'índex no destaca tant com altres barris. Aquest és també un límit analític de l'IVS, ja que tendeix a remarcar més aquells barris on coincideixen rendes baixes i immigració no comunitària, per sobre d'aquells on hi ha rendes baixes però no població nascuda a l'estranger. En conseqüència, el resultat final pot induir a

pensar que al centre hi ha més vulnerabilitat social que al barri de Sant Joan, quan no és així.

Mapa. Barris amb un IVS igual o superior a 4. Figueres.



## La diagnosi socioeconòmica com a marc de disseny de polítiques públiques

En definitiva, aquest estudi posa de manifest la necessitat de treballar polítiques públiques partint del coneixement de la situació socioeconòmica del territori. La diagnosi ens aproxima a la realitat social de les àrees urbanes, i també a la interrelació i el moviment de les vulnerabilitats. La comprensió de la presència, distribució, intensitat i de les característiques que té la vulnerabilitat social a l'Alt Empordà és imprescindible, no només per desplegar estratègies i polítiques per evitar-ne l'enquistament, sinó per adreçar tots aquells elements que hi juguen un paper: l'estructura econòmica, la mobilitat, l'accés als serveis, l'urbanisme, l'ocupació, la formació, el medi ambient, la segregació escolar, o molts altres. La vulnerabilitat social no deixa de ser causada per una multiplicitat de factors i només pot ser adreçada de manera transversal, no

obstant això, ha de ser la diagnosi socioeconòmica qui marqui el punt de partida. I, en última instància, cal continuar estudiant l'evolució del fenomen al llarg del temps.

## BIBLIOGRAFIA

Antón-Alonso, F., Porcel, S., Cruz Gómez, I., & Coll Pujol, F. (2020). La vulnerabilitat urbana a Barcelona: persistència, concentració i complexitat. *Papers (Institut d'Estudis Regionals i Metropolitans de Barcelona. Ed. impresa)*, (63), p. 50-67.

45

Blanco, I., Nel-lo, O. (2018). *Barris i Crisi. Crisi econòmica, segregació urbana i innovació social a Catalunya*. València: Tirant Humanitats.

OCDE. (2019). *Under Pressure: The Squeezed Middle Class*. Paris: OECD Publishing.

Peix, G., Saiz, E. (2023). Informe socioeconòmic de la demarcació de Girona. *Diputació de Girona*.

Porcel, S., Antón-Alonso, F., Gil, D., Cruz, I. (2023). L'Índex de Vulnerabilitat Urbana: adaptacions, millores i nous resultats. *Institut d'Estudis Regionals i Metropolitans de Barcelona. Anuari Metropolità de Barcelona*, nº 1, p. 67-86.

Ruiz, E., Velasco, A., Marco, C. (2020). Indicadors per a la mesura de situacions de desigualtat i vulnerabilitat social. L'Índex de Vulnerabilitat Social aplicat a l'àrea metropolitana de Barcelona. Secció d'Estudis Territorials. *Àrea Metropolitana de Barcelona*.

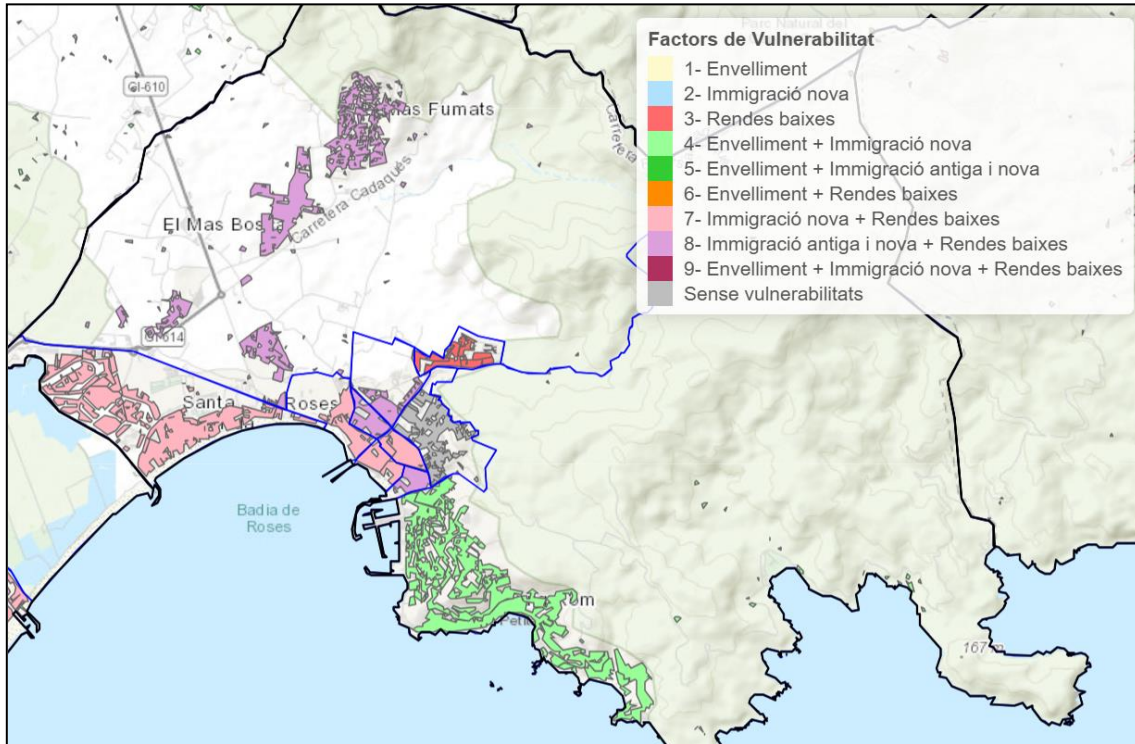
Ruiz, E., Marco, C., Velasco, A. (2020). Desigualtat i vulnerabilitat social a Barcelona i el seu entorn metropolità. Secció d'Estudis Territorials. *Àrea Metropolitana de Barcelona*.

Institut de Recerca Glòria Compte. (2024). Demografia de l'Alt Empordà. 2000-2023. *Fundació Salut Empordà*.

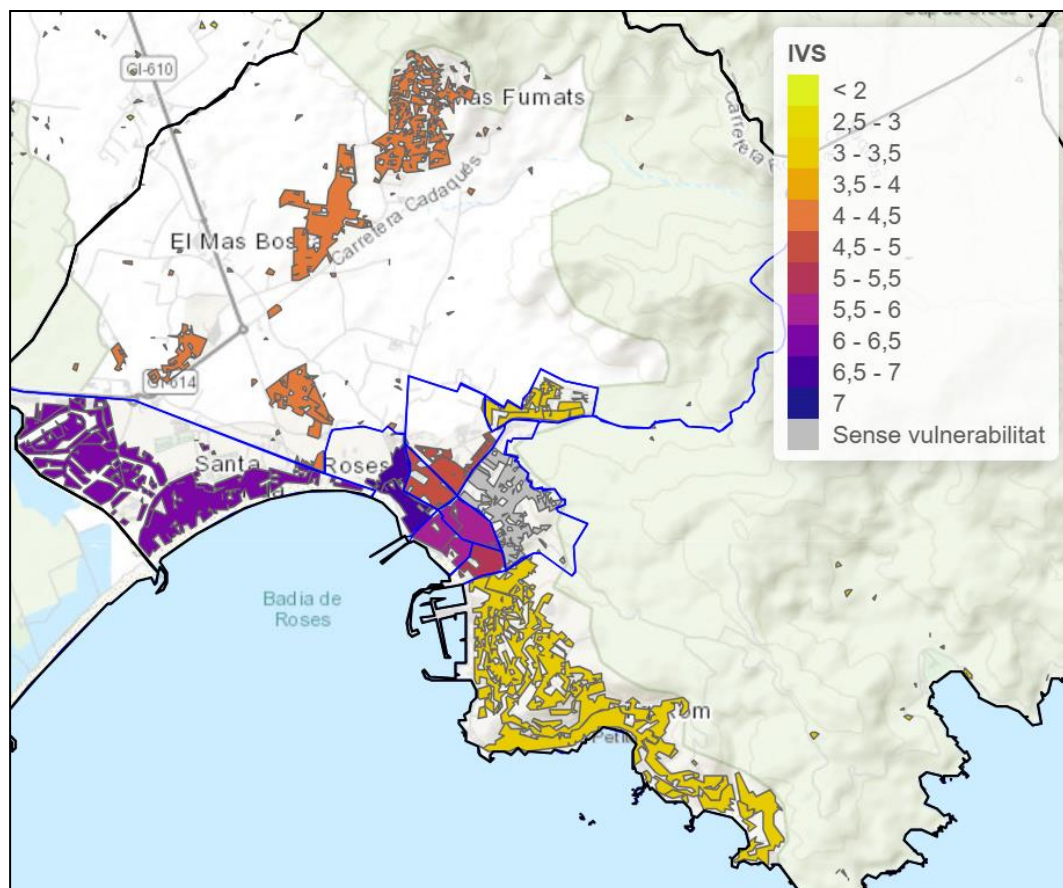
## ANNEXOS: casos d'alguns dels municipis amb més població

### I. Roses

Mapa. Tipologia de vulnerabilitat per secció censal.

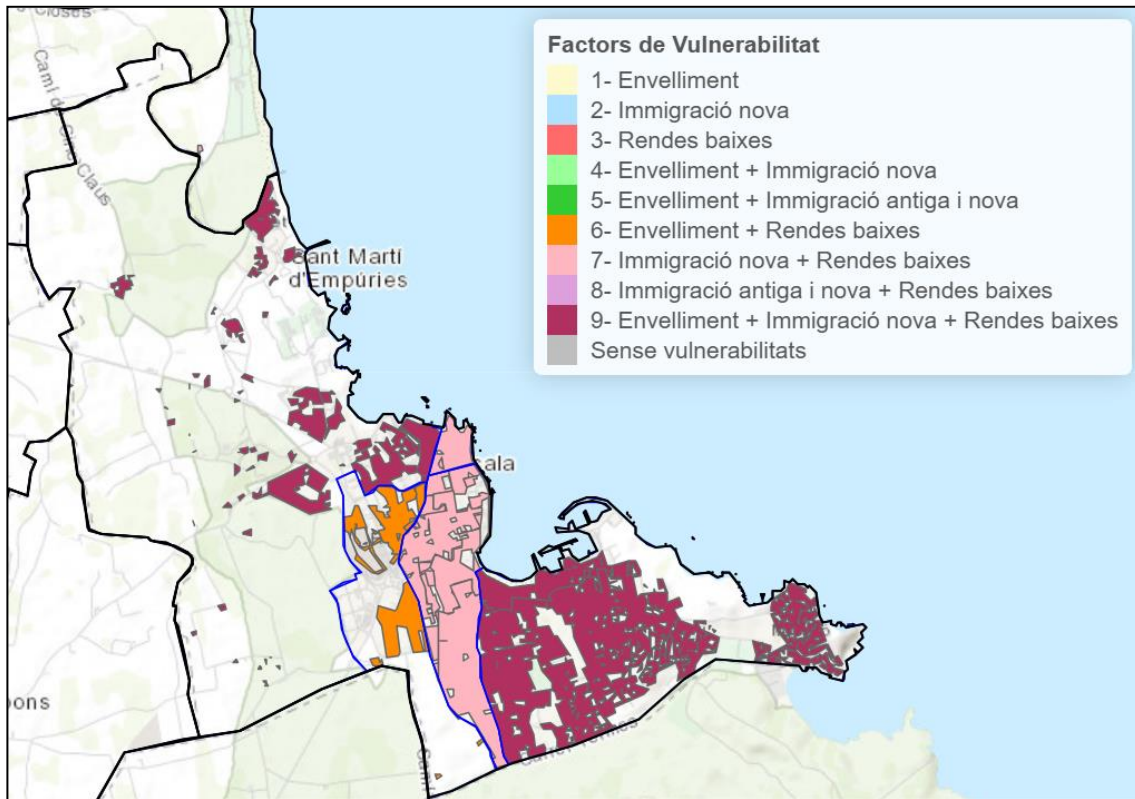


Mapa. Valors IVS per secció censal.

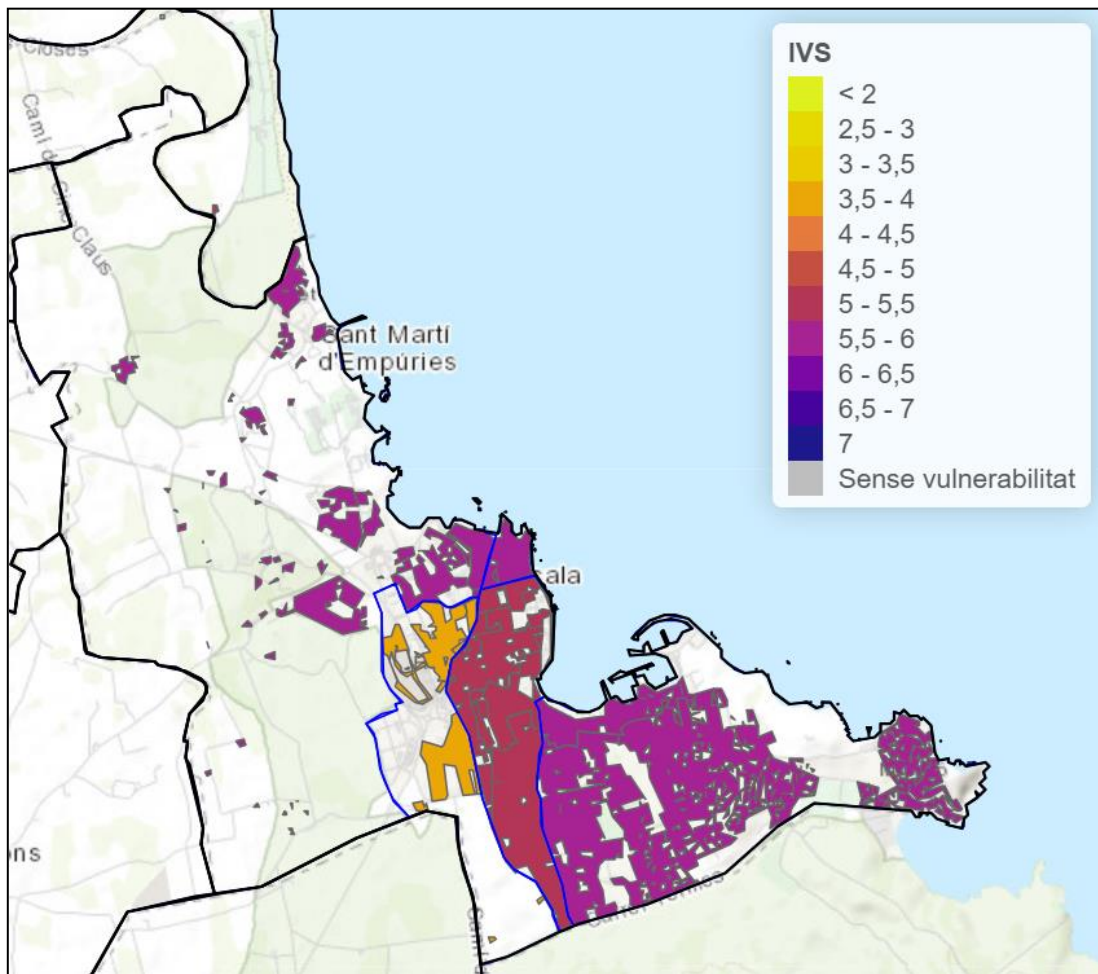


## II. L'Escala

Mapa. Tipologia de vulnerabilitat social per secció censal.

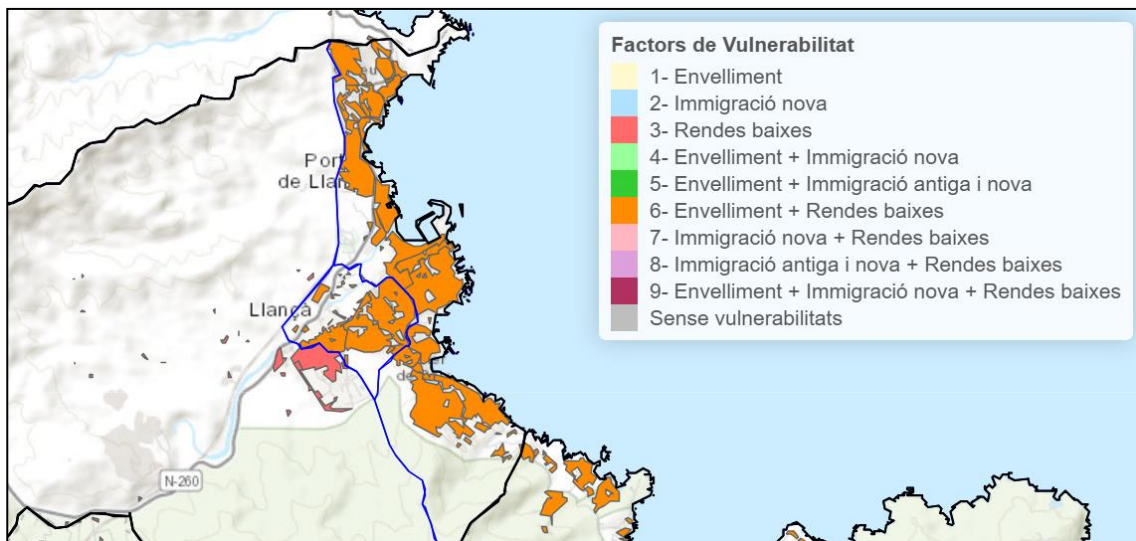


Mapa. Valors IVS per secció censal.

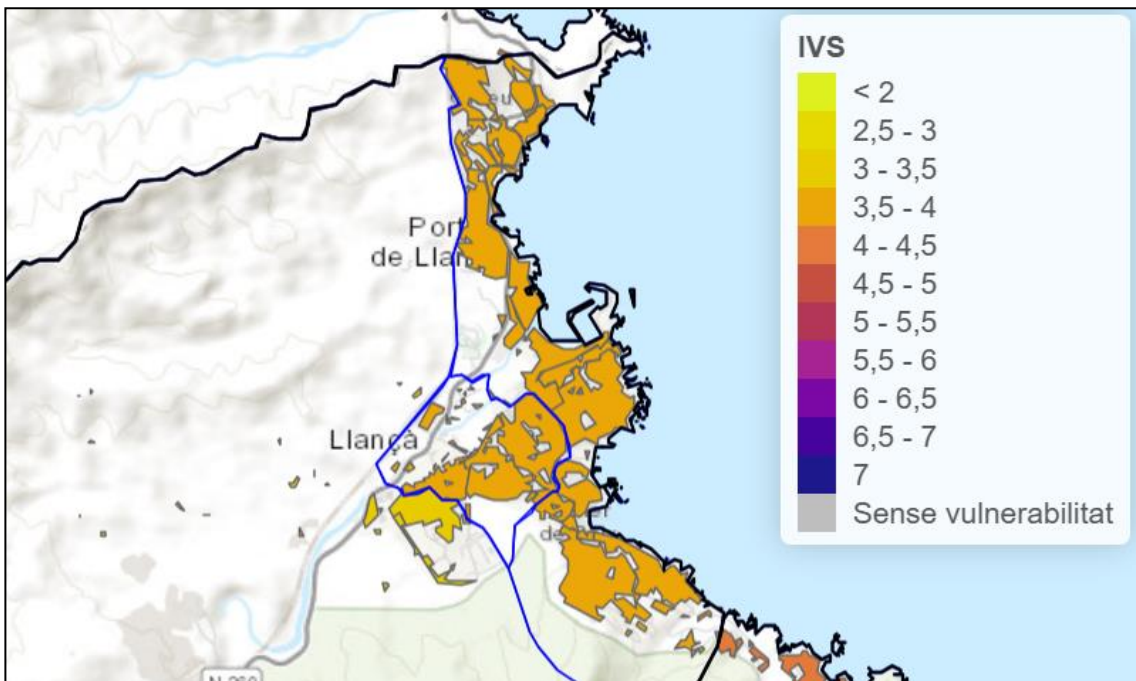


### III. Llança

Mapa. Tipologia de vulnerabilitat per secció censal.

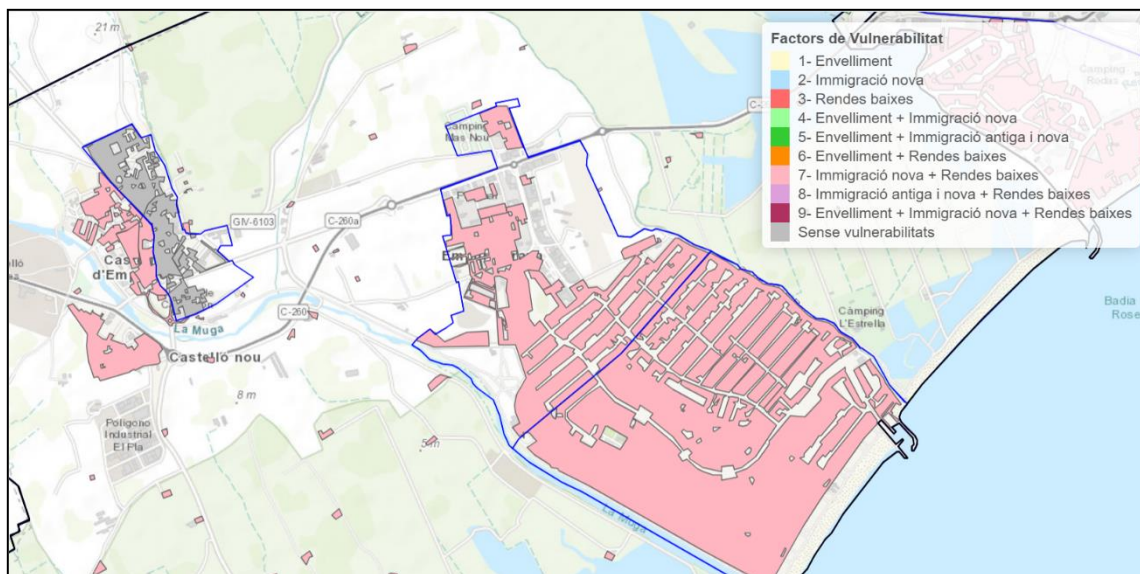


Mapa. Valors IVS per secció censal.

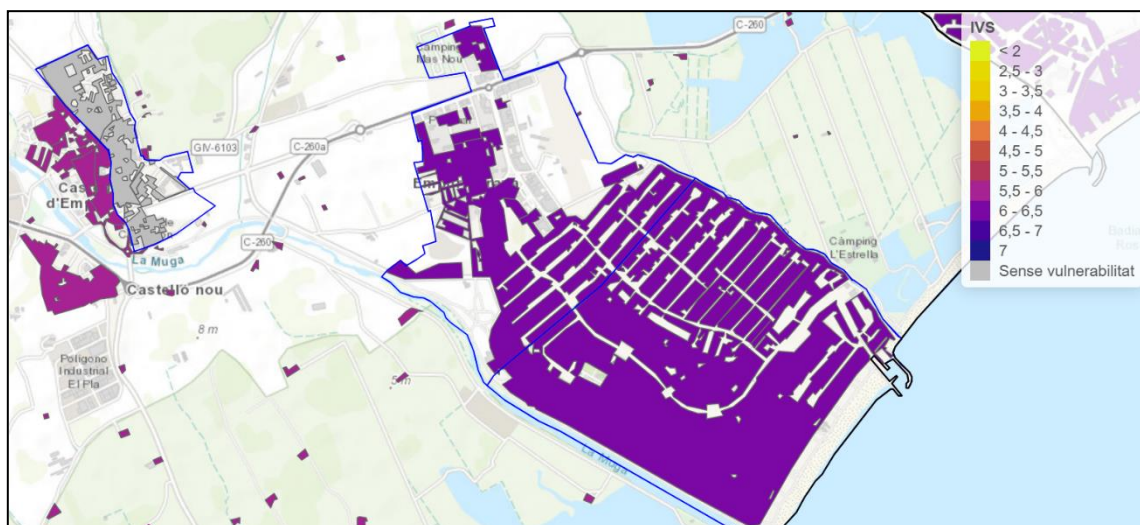


## IV. Castelló d'Empúries

Mapa. Tipologia de vulnerabilitat per secció censal.

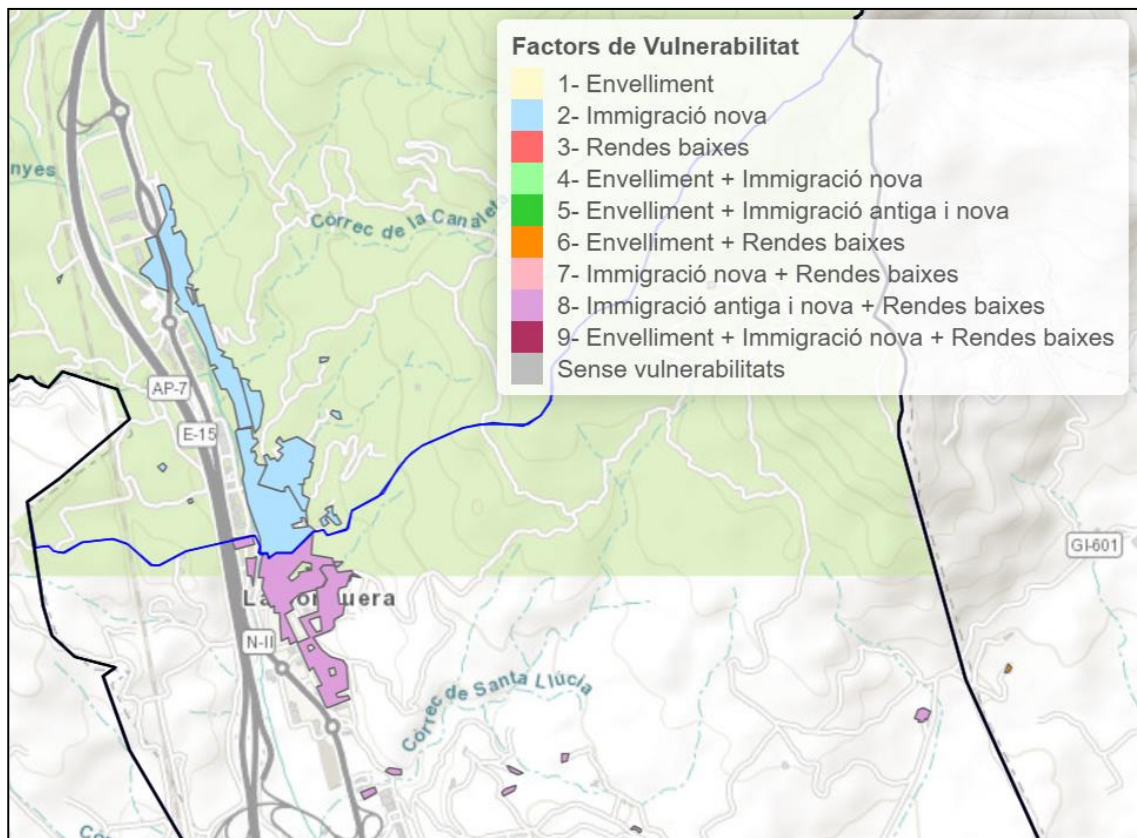


Mapa. Valors IVS per secció censal.



## V. La Jonquera

Mapa. Tipologia de vulnerabilitat per secció censal.



Mapa. Valors IVS per secció censal.

