



**Fundació  
Salut Empordà**

# Demografia de l'Alt Empordà

## **2000-2023**

Oriol Turró-Garriga, Adrià Nieto Ortíz, Aurora Fontova-Almató,

Pere Plaja-Román

Institut de Recerca Glòria Compte

## Índex

Presentació .....	pàg. 3
Resum .....	pàg. 4
1. JUSTIFICACIÓ DE L'ESTUDI.....	pàg. 6
2. EVOLUCIÓ POBLACIÓ 2000-2023 .....	pàg. 7
a. Increment global i distribució poblacional.....	pàg. 7
b. Piràmide de població .....	pàg. 9
c. Evolució poblacional segons procedència.....	pàg. 9
3. PROCÉS MIGRATORI .....	pàg. 14
a. Per procedència i moments temporals .....	pàg. 14
b. Distribució per procedència .....	pàg. 16
4. ENVELLIMENT POBLACIONAL .....	pàg. 20
5. EFECTES DE LA IMMIGRACIÓ SOBRE LA DEMOGRAFIA.....	pàg. 27
6. POBLACIÓ ESTACIONAL.....	pàg. 30
7. MUNICIPIS D'INTERÈS .....	pàg. 33
a. Figueres.....	pàg. 33
b. Roses .....	pàg. 34
c. Castelló d'Empúries .....	pàg. 35
d. L'Escala .....	pàg. 36
e. Municipis singulars.....	pàg. 36
8. CONCLUSIONS.....	pàg. 45

## **PRESENTACIÓ**

Aquest Informe **Demografia de l'Alt Empordà 2000-2023** forma part de la col·lecció de documents INDIKA dins del Pol de salut i social liderat per la Fundació Salut Empordà conjuntament amb el Consell Comarcal de l'Alt Empordà i l'Ajuntament de Figueres i el suport de la Generalitat de Catalunya, la Diputació de Girona i la Universitat de Girona.

L'objectiu del Pol de salut i social és la d'actuar com agent impulsor de canvi de paradigmes dels serveis actuals per uns altres de més integrats i centrats en la persona, al mateix temps que pretén ser un espai de participació, de reflexió i de punt de trobada empresarial, social, educatiu i institucional.

El document **Demografia de l'Alt Empordà 2000-2023** s'ha realitzat amb la voluntat d'aportar informació elaborada i generar reflexió per orientar les estratègies intersectorials així com alinear els diferents agents i actius de l'Alt Empordà per tal d'incidir en la millora de la qualitat de vida i el benestar de la seva població, és a dir, en la salut de tots i totes.

Aquest treball ha estat elaborat per l'equip tècnic de l'Institut de Recerca Glòria Compte de la Fundació Salut Empordà a abril de 2024 i amb el suport específic el Dr. Albert Esteve i la Dra. Anna Turu del Centre d'Estudis Demogràfics de la Universitat Autònoma de Barcelona.

## RESUM

Entre l'any 2000 i el 2023 la població de l'Alt Empordà va passar de 101.028 habitants a 146.766. Aquest creixement s'inicià a principis de segle i va ser sostingut en el temps fins al període 2008 – 2010, moment en el que es va establitzar o inclús estancar, per tornar a reprendre's a un ritme molt més moderat a partir de 2017.

L'increment poblacional s'ha vist majorment dominat per l'aportació migratòria a la comarca, sent l'Alt Empordà la segona de tota Catalunya amb major immigració en termes relatius, després de la Segarra. En aquest període, la immigració passa de ser un 8,72 % de la població l'any 2000 a ser de un 25,36 % el 2023. La seva evolució és el que determina en bona part l'evolució de la comarca donat que la natalitat de la població autòctona comença a decreixer a partir de 2008. Al mateix temps la població s'ha envellit progressivament, tot i que en termes relatius les persones majors de 64 anys van deixar d'incrementar-se o inclús van disminuir lleugerament durant el període de major aportació migratòria (2002-2008). En aquesta part del període d'estudi, el perfil majoritari d'immigrant va ser el de gent jove en edat de treballar. Durant el període 2017 – 2023 els percentatges relatius de gent gran tornen a pujar progressivament fins als que hi havia a principis de segle.

La modificació demogràfica que ha implicat la immigració ha sigut diferent segons la nacionalitat d'origen, destacant dos perfils diferenciats: els nouvinguts de països d'Europa occidental, principalment França, que és majoritàriament població envellida, i els provinents d'altres orígens, amb majoria de població en edat de treballar. A més, la distribució per gènere també ha variat en funció de l'origen, sent les persones de nacionalitats africana, especialment de l'Àfrica subsahariana, homes en una major proporció, mentre que les persones procedents de certs països d'Amèrica llatina i d'Europa de l'est van ser, majoritàriament, dones.

L'evolució poblacional ha estat heterogènia al conjunt de la comarca, ja que l'arribada de nouvinguts s'ha concentrat més a la costa i a la capital Figueres. Tanmateix, hi ha hagut diferències entre aquest municipis, doncs mentre a Castelló d'Empúries i Roses hi ha un perfil de procedència amb més pes d'Europa occidental, a Sant Pere Pescador s'hi ha concentrat una considerable població

subsahariana, i a Figueres i La Jonquera el perfil majoritari d'immigrants és procedent del nord d'Àfrica i en segon terme llatinoamericans.

Durant el període de major immigració, associada també a major creixement econòmic, també es van produir altres redistribucions de la població a nivell intern, ja que un gran volum de població autòctona també va desplaçar-se entre els diferents municipis dels voltants de Figueres, principalment Avinyonet de Puigventós, però també altres municipis de l'Àrea Urbana de Figueres, i resseguint les línies de comunicació principals AP-7 i N260.

Actualment Portbou, i en segon lloc Colera, son els municipis més envellits de la comarca i els únics que no han deixat de perdre població durant tot el període d'estudi. Aquest fet ha estat a resultes de la redistribució demogràfica entre els diferents municipis de l'àrea urbana, entre ells Terrades, que va deixar de ser el municipi més envellit de la comarca a principis dels 2000 per l'arribada de població adulta més jove. Actualment, la població més envellida de la comarca es concentra als municipis més perifèrics, excepte la costa, i més concentrada en municipis situats al nord de la comarca, a la falda de l'Albera i les Salines.

## 1. JUSTIFICACIÓ DE L'ESTUDI

S'estima que fins a un 80% de la salut ve determinada per les condicions de l'entorn de la persona i que no està directament relacionat amb l'àmbit sanitari. Factors com l'edat, el sexe, el nivell socioeconòmic o inclús l'adequació cultural poden influir en el benestar i la salut física i mental. És per això que la mesura de l'estructura sociodemogràfica de la població pot adquirir especial rellevància a l'hora de decidir com abordar la cobertura dels serveis assistencials, especialment en una comarca d'alta complexitat com és l'Alt Empordà.

L'any 2016, la Fundació Salut Empordà va promoure una primera trobada amb diferents agents de la ciutat de Figueres i del conjunt de la comarca de l'Alt Empordà per tal d'exposar i debatre els condicionants demogràfics en les dades sanitàries. Aquesta primera trobada va ser l'embrió del projecte INDIKA-Pol de Salut i social de l'Alt Empordà que té vocació d'observatori i la missió d'afavorir la generació de coneixement sobre l'impacte dels determinants socials de la salut a través de proporcionar informació estadística de qualitat.

Aquest informe té per objectiu contextualitzar l'evolució dels principals elements demogràfics de la comarca de l'Alt Empordà: creixement i distribució poblacional, immigració i envelliment.

## 2. METODOLOGIA

Aquest informe s'ha elaborat a partir de l'anàlisi de les dades disponibles al portal estadístic de Catalunya (IDESCAT) pel període 2000 – 2023. Puntualment, l'evolució de les dades mateixes ha permès aportar informació de major concreció però que no estaven disponibles pel conjunt del període d'estudi (p.e. edat segons nacionalitat). Les dades de l'apartat de població flotant ha estat elaborada a partir de les dades associades amb el cadastre i el propi IDSCAT.

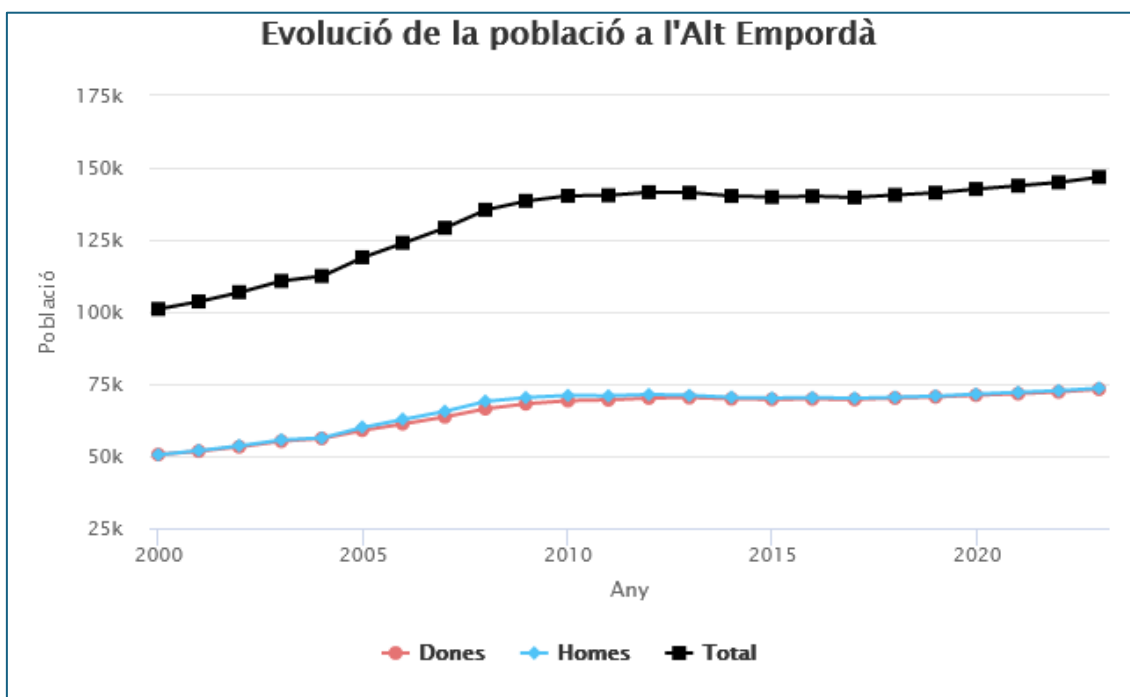
El conjunt de gràfics i mapes són d'elaboració pròpia i les dades s'han analitzat a través de la plataforma R-Studio i la visualització a través de mapes ha estat a través del paquet Shiny per R.

### 3. EVOLUCIÓ POBLACIÓ 2000-2023

#### a. Creixement i distribució poblacional

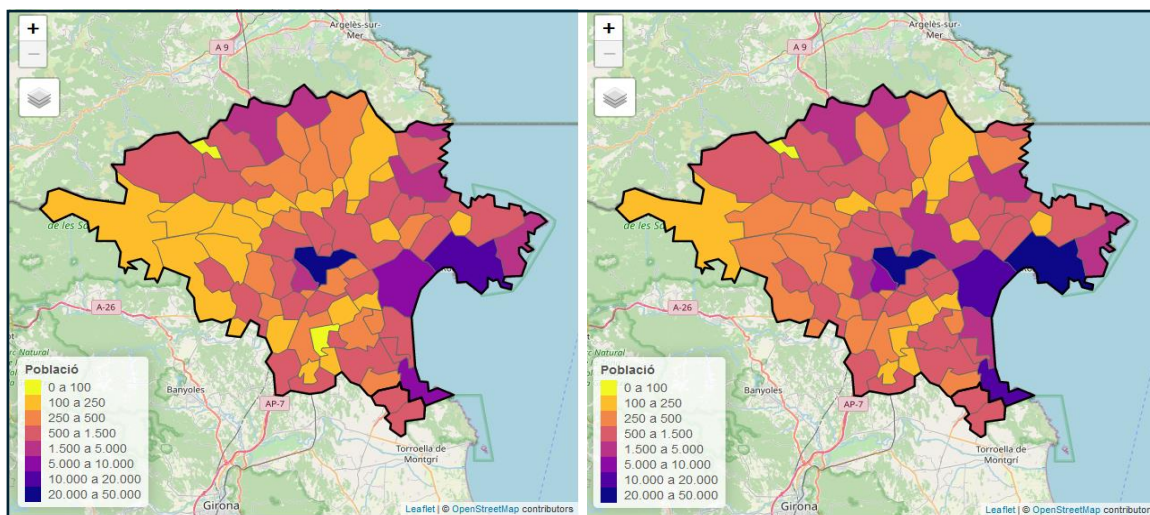
La població de l'Alt Empordà a l'any 2000 era de 101.028 habitants (50.495 homes i 50.533 dones). Al 2023, la població total ha arribat al seu màxim històric amb 146.766 habitants.

Tanmateix, com es pot observar a la figura 1, l'augment major va ser entre l'any 2000 fins a l'any 2008 (amb un creixement superior al 30% fins als 135.413 habitants), moment en que el creixement pràcticament s'atura fins al 2012, situant-se entorn dels 140.000 habitants. Els anys següents, 2012-2015 es produeix una lleu regressió, d'unes dues mil persones, i a partir d'aquí la població torna a incrementar-se però més lleugerament fins a situar-se en els 146.766 habitants que hi ha al 2023.



**Figura 1.** Evolució de la població global i per homes/dones durant el període 2000-2023

La distribució de la població de l'Alt Empordà no és homogènia entre els seus municipis. La major part de la població es concentra entre Figueres, la capital de la comarca i els municipis de la costa com Roses, Castelló d'Empúries i l'Escala, que conjuntament concentren més del 60% de la població de la comarca (figura 2). No hi ha diferències significatives entre la població total d'homes i dones durant la major part del període ni en l'evolució.



**Figura 2.** Distribució de la població de la comarca per municipis l'any 2000 (esquerra) i l'any 2023 (dreta).

Si observem l'evolució, tampoc ha estat homogènia entre els diferents municipis, amb poblacions que han incrementat per sobre del 100% el nombre de persones empadronades i d'altres, com Colera (-19,43 %), i sobretot Portbou (-29,32 %), que han perdut població durant el període d'estudi. Per la seva banda, el municipi amb major increment del conjunt del període ha sigut Avinyonet de Puigventós, amb un 172,5%, seguit de Torroella de Fluvià (141,1 %), Vila-sacra (108,6 %), Navata (106,21 %) o Castelló d'Empúries (88,11 %), etc. (figura 4, taula 1).

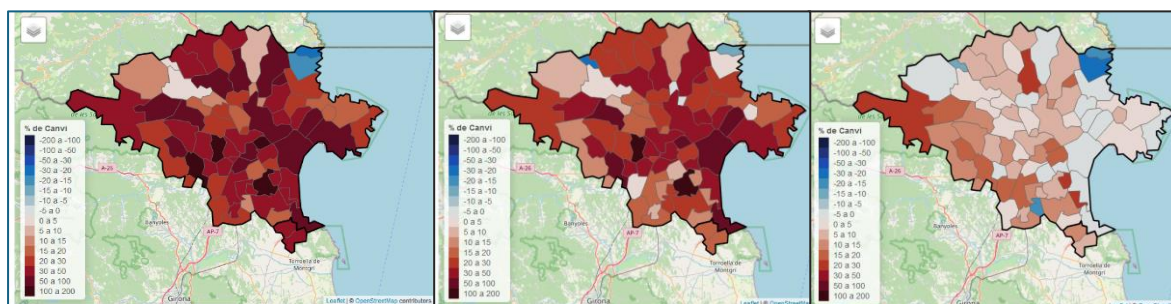
**Taula 1.** Municipis de l'Alt Empordà segons població i el seu increment entre l'any 2000 i 2023

Codi	Municipi	Població any 2000	Població any 2023	Increment	% d'Increment
170123	Avinyonet de Puigventós	618	1684	1066	172,49
171984	Torroella de Fluvià	319	769	450	141,07
172305	Vila-sacra	383	799	416	108,62
171117	Navata	708	1460	752	106,22
170470	Castelló d'Empúries	6266	11787	5521	88,11
171962	Terrades	200	347	147	73,50
170622	Escala, l'	6285	10676	4391	69,87

Informe Demografia a l'Alt Empordà 2000-2023

170887	Lladó	502	848	346	68,92
171582	Sant Climent Sescebes	404	674	270	66,83
172272	Vilamaniscle	120	200	80	66,67
170427	Capmany	409	665	256	62,59
171208	Palau-saverdera	931	1494	563	60,47
171328	Peralada	1277	2024	747	58,50
170059	Far d'Empordà, el	387	611	224	57,88
172266	Vilamalla	761	1188	427	56,11
171523	Roses	12857	19984	7127	55,43
171432	Rabós	145	219	74	51,03
171714	Sant Llorenç de la Muga	182	274	92	50,55
170741	Fortià	525	787	262	49,91
172109	Ventalló	608	909	301	49,51
170268	Borrassà	533	795	262	49,16
171788	Sant Pere Pescador	1428	2121	693	48,53
172253	Vilamacolum	261	379	118	45,21
170046	Albons	572	816	244	42,66
171292	Pedret i Marzà	127	181	54	42,52
171194	Palau de Santa Eulàlia	90	128	38	42,22
170669	Figueres	34023	47841	13818	40,61
170010	Agullana	655	921	266	40,61
170118	Armentera, l'	756	1063	307	40,61
170754	Garrigàs	339	469	130	38,35
171156	Ordis	285	393	108	37,90
172214	Vilafant	4100	5624	1524	37,17
170182	Bellcaire d'Empordà	535	727	192	35,89
172229	Vilaür	125	168	43	34,40
170773	Garriguella	726	970	244	33,61
171289	Pau	417	557	140	33,57
172288	Vilanant	308	411	103	33,44
171753	Sant Miquel de Fluvià	625	834	209	33,44
170031	Albanyà	128	170	42	32,81
171827	Santa Llogaia d'Àlguema	300	396	96	32,00
170865	Jonquera, la	2565	3351	786	30,64
170519	Cistella	231	301	70	30,30
<b>Codi</b>	<b>Municipi</b>	<b>Població any 2000</b>	<b>Població any 2023</b>	<b>Increment</b>	<b>% d'Increment</b>
171365	Pontós	217	282	65	29,95
171352	Pont de Molins	430	558	128	29,77
171870	Saus, Camallera i Llampaiés	688	890	202	29,36
170932	Llers	954	1225	271	28,41
170160	Bàscara	822	1053	231	28,10
172142	Vilabertran	784	994	210	26,79
170329	Cadaqués	2301	2916	615	26,73
171002	Masarac	245	301	56	22,86
171518	Riumors	192	235	43	22,40

170314	Cabanelles	226	276	50	22,12
170412	Cantallops	267	326	59	22,10
170926	Llançà	4063	4960	897	22,08
172235	Vilajuïga	953	1161	208	21,83
170293	Boadella i les Escaules	219	262	43	19,64
171404	Port de la Selva, el	877	1044	167	19,04
170307	Cabanes	798	938	140	17,54
170524	Siurana	159	186	27	16,98
171886	Selva de Mar, la	190	221	31	16,32
172174	Viladamat	417	485	68	16,31
171061	Mollet de Peralada	189	215	26	13,76
171024	Maçanet de Cabrenys	664	755	91	13,71
171766	Sant Mori	158	178	20	12,66
172348	Biure	217	240	23	10,60
170643	Espolla	373	410	37	9,92
170600	Darnius	517	541	24	4,64
170144	Vajol, la	96	97	1	1,04
170545	Colera	592	477	-115	-19,43
171387	Portbou	1511	1068	-443	-29,32

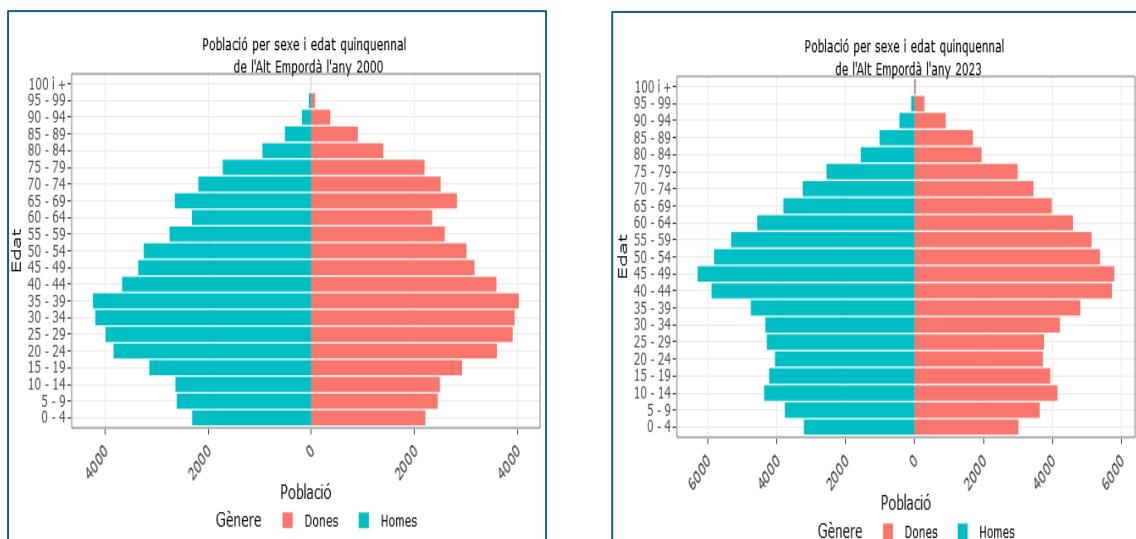


**Figura 3.** Mapes del % de increment de la població per municipi, d'esquerra a dreta, creixement global del període 2000 – 2023; creixement de la 1<sup>a</sup> dècada; creixement en la segona dècada del s. XXI

### b. Piràmide de població

Tal i com comentàvem, la piràmide de població de l'Alt Empordà té una forma que dista molt de la forma geomètrica que li dona nom. Una forma que, tanmateix, no és exclusiva de l'Alt Empordà si no que es repeteix al conjunt de Catalunya i a altres països occidentals.

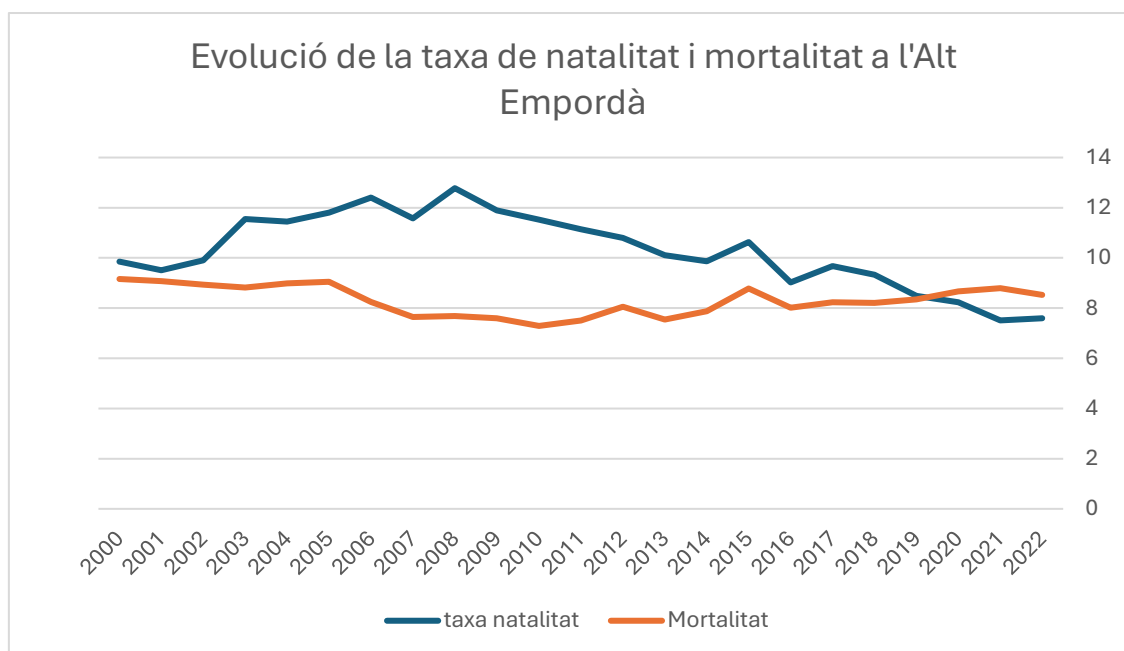
S'observa que, l'any 2023, la població de la franja d'edat entre 45 i 49 anys és la que presenta major població, tant en homes (6.293) com en dones (5.796) seguit de la franja inferior (40-44 anys). Son les persones nascudes a la dècada dels 70 del segle XX mentre que, per sota d'aquesta franja (35-49), la reducció és significativa situant-se en valors similars a la d'entre 60 i 64 anys (figura 3).



**Figura 4.** Piràmide poblacional de l'Alt Empordà l'any 2000 i l'any 2023

La distribució territorial de la comarca, amb 68 municipis i quasi la meitat amb poblacions inferiors als 500 habitants, fa que l'estructura de piràmide es modifiqui quasi atzarosament en alguns municipis on no hi ha la mateixa població per ambdós sexes en algun grup quinquennal.

Com es pot observar la forma de la “piràmide d'edat” no segueix amb l'estàndard geomètric que li dona nom principalment per una pèrdua en la natalitat. Segons la taxa de natalitat, a l'Alt Empordà, des del 2008 aquesta és negativa respecte els anys anteriors (figura 4) indicant la disminució del nombre de naixements en relació al conjunt de la població d'aquell any. Alhora, el creixement de la població en valors absoluts ha fet disminuir la taxa de mortalitat durant el període d'estudi, estant per sota de la de natalitat en quasi tot el període a excepció dels darrers 3 anys amb dades actualitzades i corresponents al període de major afectació del SARS-COV-2 (2020, 2021 i 2022).



**Figura 5** Evolució de la taxa de natalitat i mortalitat a l'Alt Empordà durant el període d'estudi.

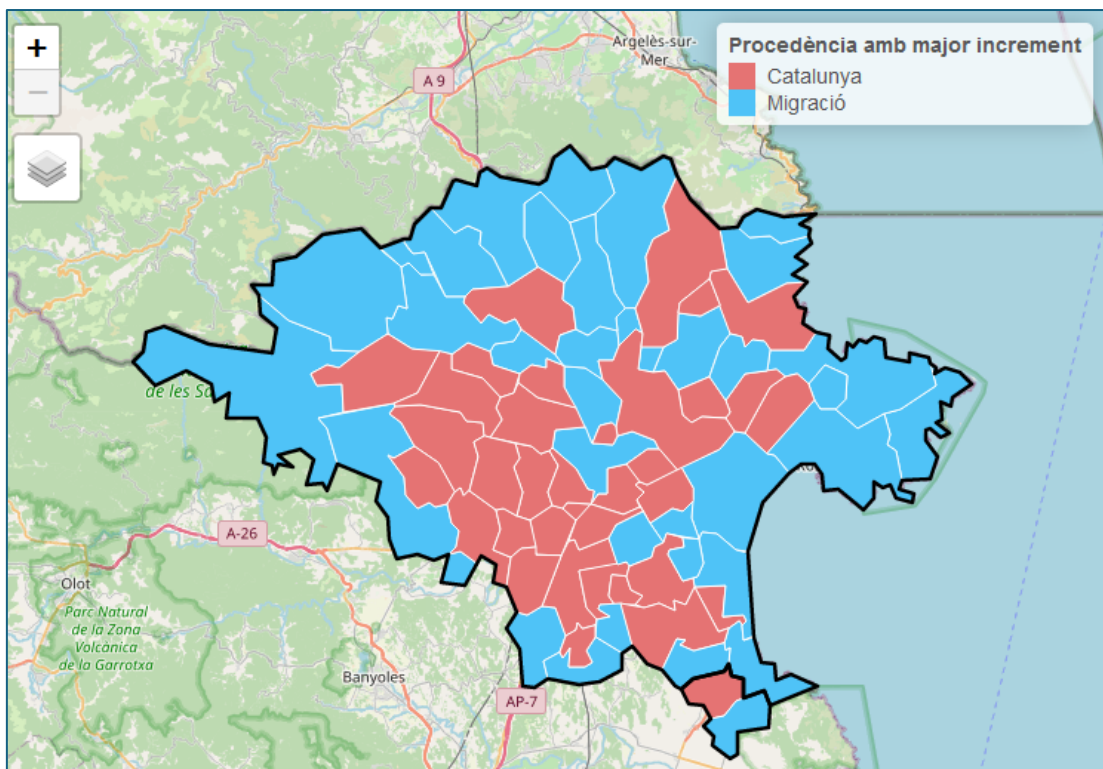
#### 4. PROCÉS MIGRATORI

##### a. Evolució poblacional segons procedència

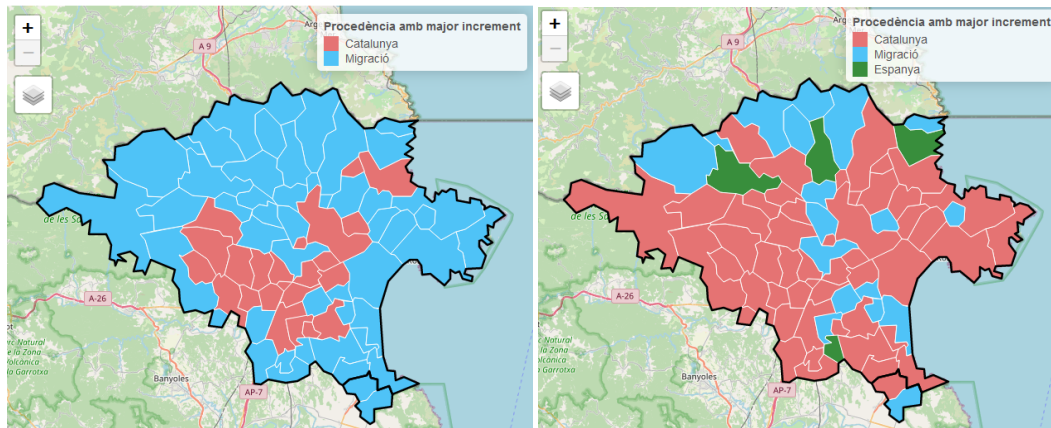
El procés migratori ha representant l'augment més important de la població. Si classifiquem els municipis segons si la procedència majoritària d'aquests increments en la població prové de Catalunya, d'altres indrets de l'estat espanyol o bé de fora de l'estat (immigració), observem que els receptors majoritaris d'immigració durant el conjunt del període se situen entorn a la perifèria de la comarca, especialment la costa, així com Figueres i els municipis que la connecten amb l'àrea de La Jonquera. Per la seva banda, la resta de municipis de l'interior han rebut un increment de població majoritàriament provinent d'indrets de Catalunya, inclosos altres municipis de la pròpia comarca.

A les figures 6 i 7 es presenten els mapes amb la relació de procedència de les persones nouvingudes als diferents municipis de la comarca i el canvi que han representat. Aquests fluxos, com ja s'ha observat, tenen dos períodes clarament diferenciats essent el primer, entre l'any 2000 i el 2008, el que entra el major ingrés

migratori. Durant aquest període, al mateix temps, molts dels municipis de l'àrea urbana de Figueres també presenten un major ingrés de població però en aquest cas d'origen català. Aquest patró pot correspondre's amb població prèviament instal·lada al nucli urbà de Figueres que, durant l'època d'expansió econòmica decideix instal·lar-se als municipis de l'entorn de la ciutat. El cas amb un major ingrés d'aquest perfil d'habitant va ser, com s'ha dit anteriorment, Avinyonet de Puigventós, on 580 dels 799 habitants en què va incrementar el municipi eren de procedència catalana. El mateix patró però en menor proporció, el podem veure en altres municipis dels afores de Figueres com Vilamalla, Vila-sacra, el Far d'Empordà, Vilafant o Lladó. Altres, com Llers o Peralada reben una barreja de persones de procedència catalana i d'immigració en una relació similar. El segon període es caracteritza per un increment de la mobilitat interna de persones d'origen català (figura 7).



**Figura 6.** Municipis segons procedència amb major increment del conjunt del període 2000 – 2023

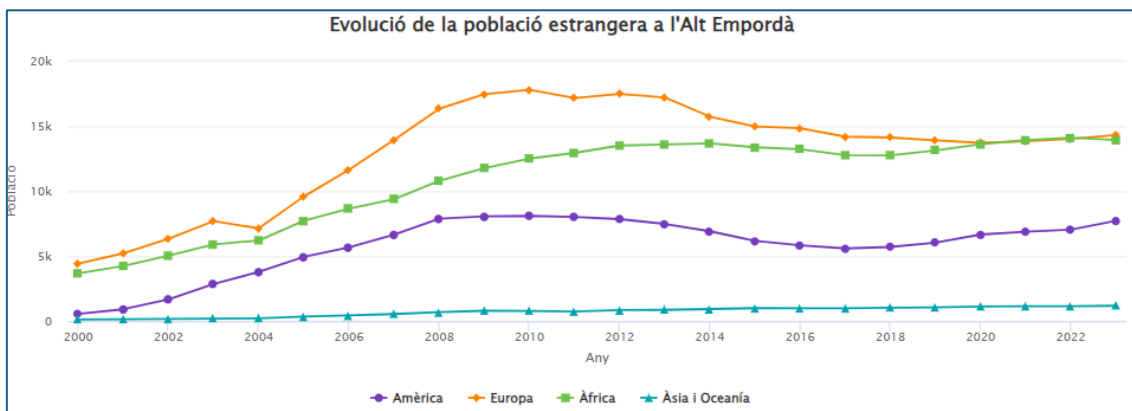


**Figura 7.** Canvis en la distribució poblacional segons origen entre la 1<sup>a</sup> dècada (esquerra) i la 2<sup>a</sup> dècada del segle XXI (dreta).

**b. Per procedència i moments temporals**

Comparant la població en funció de la seva nacionalitat per continent d'origen, observem que la població estrangera (entesa aquesta com aquella població amb qualsevol altra estatus de ciutadania que no sigui l'espanyola) a l'Alt Empordà l'any 2000 era del 8,72 % de la població total i es trobava gairebé de forma exclusiva situada a la costa i, especialment, a Castelló d'Empúries però també, en menor mesura, a Roses i l'Escala.

En conjunt, el principal continent d'aportació de persones residents a l'Alt Empordà ha estat l'uropeu fins els darrers anys, que les persones procedents d'Àfrica han equiparat les xifres entorn de les catorze mil persones. A la figura 8 es pot veure també l'evolució dels perfils de procedència d'Amèrica i Àsia i Oceania.



**Figura 8.** Evolució de la població estrangera a l'Alt Empordà segons continent d'origen.

L'aportació migratòria entre continents també és diferent i s'ha situat de forma diferent dins la comarca. El conjunt de persones d'origen europeu va instal·lar-se amb força entre 2005 i 2010 quan va arribar a les 17.825 persones (12,7%). A partir del 2013 aquesta població va patir un lleu retrocés fins establir-se per sota les quinze mil persones. Pel que fa a la població procedent d'Amèrica, la seva evolució ha seguit una forma similar a l'Europea, potser amb un patró d'inici menys marcat. En canvi, la població d'origen africà pràcticament ha mantingut una corba ascendent durant tot el cicle amb una lleu davallada entorn del 2017.

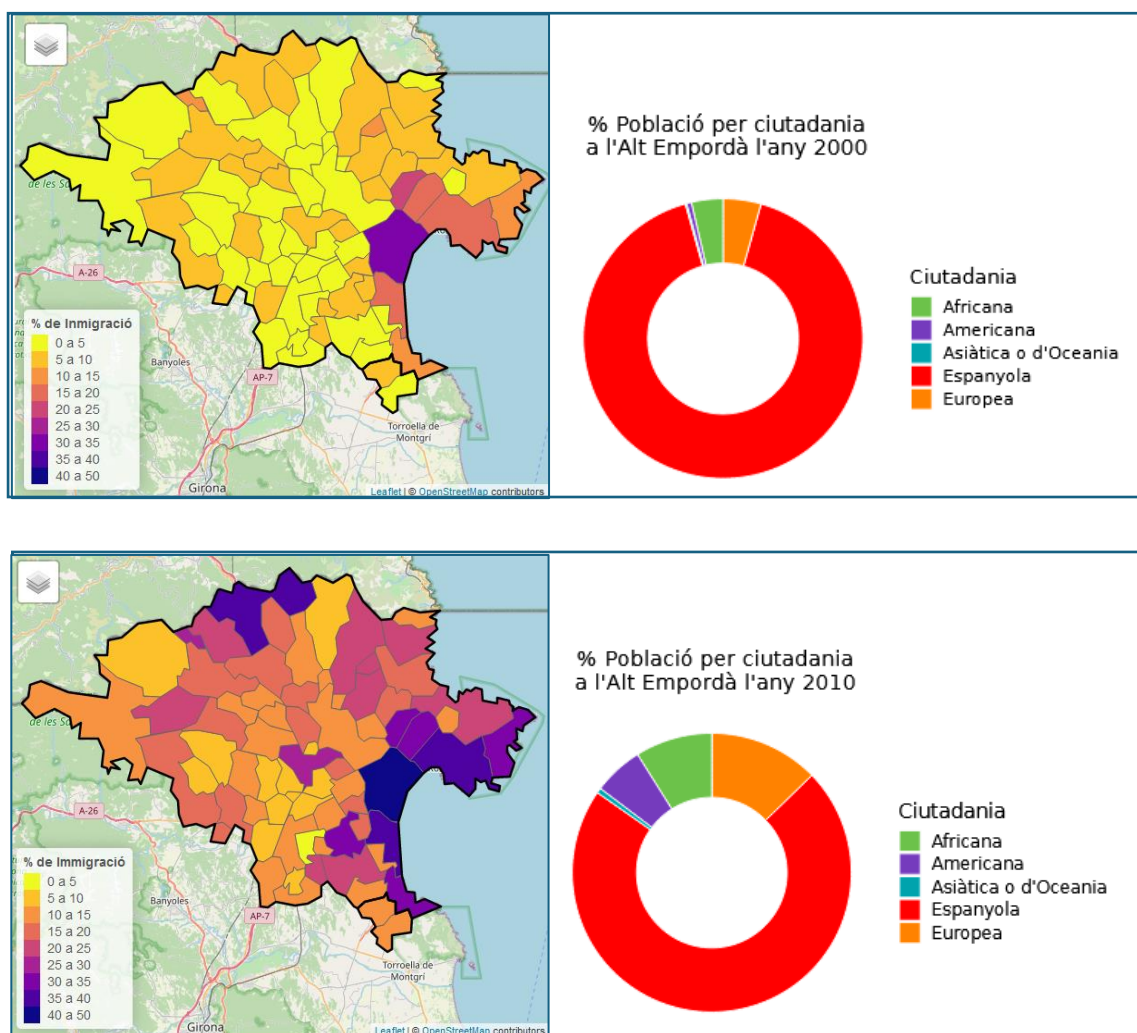
**Taula 2.** Nombre i proporció de població estrangera segons municipi l'any 2023

Municipi	Població Total	Població estrangera	% Població estrangera
Agullana	921	148	16,07
Albanyà	170	22	12,94
Armentera, l'	1063	181	17,03
Avinyonet de Puigventós	1684	89	5,29
Bàscara	1053	144	13,68
Biure	240	32	13,33
Boadella i les Escaules	262	26	9,92
Borrassà	795	63	7,92
Cabanelles	276	49	17,75
Cabanes	938	171	18,23
Cadaqués	2916	693	23,77
Cantallops	326	53	16,26
Capmany	665	132	19,85
Castelló d'Empúries	11787	5297	44,94
Cistella	301	29	9,63
Colera	477	72	15,09
Darnius	541	88	16,27
Escala, l'	10676	3261	30,55
Espolla	410	46	11,22
Far d'Empordà, el	611	31	5,07
Figueres	47841	13477	28,17
Fortià	787	105	13,34
Garrigàs	469	41	8,74
Garriguella	970	178	18,35
Jonquera, la	3351	1169	34,89
Lladó	848	65	7,67
Llançà	4960	781	15,75
Llers	1225	122	9,96
Maçanet de Cabrenys	755	107	14,17
Masarac	301	55	18,27

Mollet de Peralada	215	30	13,95
Navata	1460	192	13,15
Ordis	393	30	7,63
Palau de Santa Eulàlia	128	8	6,25
Palau-saverdera	1494	383	25,64
Pau	557	154	27,65
Pedret i Marzà	181	20	11,05
Peralada	2024	243	12,01
Pont de Molins	558	73	13,08
Pontós	282	25	8,87
Port de la Selva, el	1044	257	24,62
Portbou	1068	169	15,82
Rabós	219	44	20,09
Riumors	235	40	17,02
Roses	19984	6009	30,07
Sant Climent Sescebes	674	85	12,61
Sant Llorenç de la Muga	274	52	18,98
Sant Miquel de Fluvià	834	125	14,99
Sant Mori	178	35	19,66
Sant Pere Pescador	2121	788	37,15
Santa Llogaia d'Àlguema	396	33	8,33
Saus, Camallera i Llampaies	890	119	13,37
Selva de Mar, la	221	24	10,86
Siurana	186	30	16,13
Terrades	347	36	10,37
Torroella de Fluvià	769	199	25,88
Vajol, la	97	21	21,65
Ventalló	909	167	18,37
Vilabertran	994	65	6,54
Viladamat	485	37	7,63
Vilafant	5624	376	6,69
Vilajuïga	1161	149	12,83
Vilamacolum	379	120	31,66
Vilamalla	1188	69	5,81
Vilamaniscle	200	26	13,00
Vilanant	411	41	9,98
Vila-sacra	799	126	15,77
Vilaür	168	18	10,71
Albons	816	120	14,71
Bellcaire d'Empordà	727	94	12,93
<b>Alt Empordà</b>	<b>148309</b>	<b>37359</b>	<b>25,19</b>

### c. Distribució per procedència

A part de la variabilitat en l'evolució entre les persones d'origen diferent, aquestes també s'han distribuït de forma heterogènia entre els municipis de la comarca. Castelló d'Empúries és la població amb major percentatge de persones d'origen estranger de l'Alt Empordà i la segona de Catalunya. Una situació que no és tan recent com altres municipis com es pot observar a la figura 9 on es mostra el percentatge de població segons origen entre els anys 2000 i 2023.

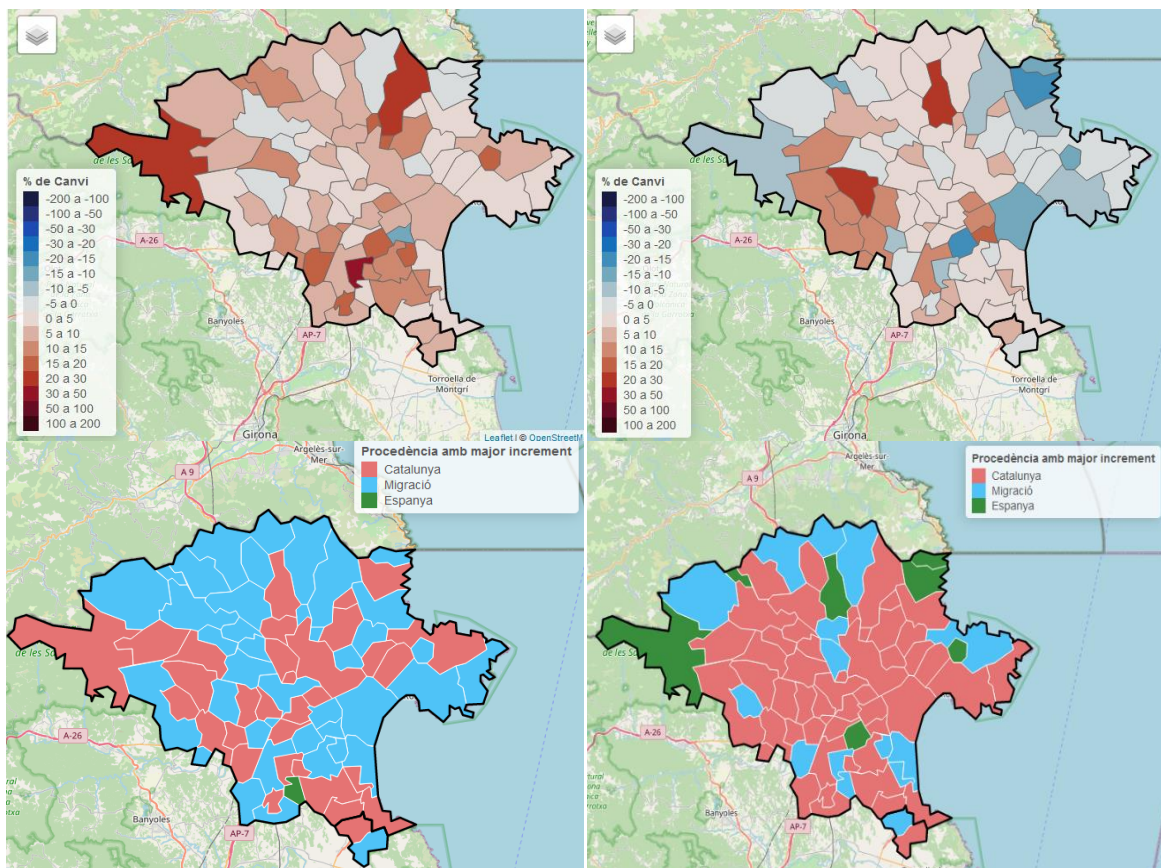


**Figura 9.** Distribució de la població estrangera l'any 2000 (a dalt) i 2010 (a baix).

Si bé la població estrangera a Castelló d'Empúries és majoritàriament d'origen europeu i d'una franja d'edat superior, a Sant Pere Pescador la distribució, tot i ser costa té un 20,6% de població d'origen africà. Per contra, La Jonquera, que té un 34,9% de població d'origen estranger, aquesta és principalment africana i americana o els municipis de Roses i L'Escala amb un 30,1% de població d'origen

estranger presenten percentatges similars entre els de procedència europea i africana.

Cal analitzar també, per una banda, la diferència en la distribució de la població nouvinguda als municipis entre la distribució de la primera dècada i la segona dècada (2000-2010 i 2011-2021). Aquest increment de població estrangera és molt aguditzat els primers anys del segle XXI i s'estabilitza entre 2008 i 2010, quan comença a decreïxer fins al 2017 moment en el que la majoria de municipis de la comarca deixen de guanyar població o inclús la perden. Durant el període 2017 – 2023 la població es torna a incrementar, tot i que a molt menor ritme, amb un repunt més moderat d'ingrés de població estrangera (figura 10).



**Figura 10.** Municipis segons % de Canvi de població (dalt) i segons origen (baix) del període 2010 – 2017(esquerra) i del període 2017 – 2023 (dreta).

**Taula 3.** Nombre i percentatge de població estrangera per municipi i segons continent de procedència l'any 2023.

<b>Municipi</b>	<b>Europa</b>	<b>%</b>	<b>Àfrica</b>	<b>%</b>	<b>Amèrica</b>	<b>%</b>	<b>Àsia i Oceania</b>	<b>%</b>
Agullana	72	48,6	31	20,9	45	30,4	0	0,0
Albanyà	14	63,6	4	18,1	4	18,1	0	0,0
Armentera, l'	77	42,5	96	53,0	8	4,4	0	0,0
Avinyonet de Puigventós	60	67,4	4	4,4	25	28,0	0	0,0
Bàscara	103	71,5	10	6,9	27	18,7	4	2,7
Biure	23	71,8	4	12,5	5	15,6	0	0,0
Boadella i les Escaules	22	84,6	4	15,3	0	0,0	0	0,0
Borrassà	31	49,2	21	33,3	11	17,4	0	0,0
Cabanelles	38	77,5	0	0,0	11	22,4	0	0,0
Cabanes	69	40,3	84	49,1	18	10,5	0	0,0
Cadaqués	352	50,7	85	12,2	234	33,7	22	3,1
Cantallops	33	62,2	0	0,0	20	37,7	0	0,0
Capmany	95	71,9	17	12,8	20	15,1	0	0,0
Castelló d'Empúries	2947	55,6	1647	31,0	510	9,6	193	3,6
Cistella	23	79,3	0	0,0	6	20,6	0	0,0
Colera	52	72,2	9	12,5	11	15,2	0	0,0
Darnius	63	71,5	9	10,2	16	18,1	0	0,0
Escala, l'	1796	55,0	886	27,1	538	16,5	41	1,2
Espolla	26	56,5	0	0,0	20	43,4	0	0,0
Far d'Empordà	18	58,0	13	41,9	0	0,0	0	0,0
Figueres	2423	17,9	6507	48,2	4017	29,8	530	3,9
Fortià	76	72,3	9	8,57	20	19,0	0	0,0
Garrigàs	41	100	0	0,0	0	0,0	0	0,0
Garriguella	115	64,6	32	17,9	31	17,4	0	0,0
Jonquera, la	190	16,2	606	51,8	330	28,2	43	3,6
Lladó	17	26,1	6	9,23	36	55,3	6	9,2
Llançà	453	58,0	167	21,3	120	15,3	41	5,2

Llers	45	36,8	20	16,3	57	46,7	0	0,0
Maçanet de Cabrenys	41	38,3	48	44,8	18	16,8	0	0,0
Masarac	31	56,3	24	43,6	0	0,0	0	0,0
Mollet de Peralada	10	33,3	10	33,3	10	33,3	0	0,0
Navata	134	69,7	7	3,65	39	20,3	12	6,2
Ordis	30	100	0	0,0	0	0,0	0	0,0
Palau de Santa Eulàlia	0	0,0	0	0,0	8	100	0	0,0
Palau-saverdera	321	83,8	25	6,53	27	7,0	10	2,6
Pau	143	92,8	0	0,0	11	7,1	0	0,0
Pedret i Marzà	16	80,0	0	0,0	4	20,0	0	0,0
Peralada	177	72,8	22	9,05	40	16,4	4	1,6
Pont de Molins	49	67,1	0	0,0	24	32,8	0	0,0
Pontós	21	84,0	0	0,0	4	16,0	0	0,0
Port de la Selva, el	114	44,3	66	25,6	77	29,9	0	0,0
Portbou	74	43,7	45	26,6	50	29,5	0	0,0
Rabós	44	100	0	0,0	0	0,0	0	0,0
Riumors	18	45,0	18	45,0	4	10,0	0	0,0
Roses	2567	42,7	2445	40,6	772	12,8	225	3,7
Sant Climent Sescebes	36	42,3	24	28,2	25	29,4	0	0,0
Sant Llorenç de la Muga	47	90,3	0	0,0	5	9,6	0	0,0
Sant Miquel de Fluvià	47	37,6	54	43,2	19	15,2	5	4,0
Sant Mori	27	77,1	0	0,0	8	22,8	0	0,0
Sant Pere Pescador	299	37,9	437	55,4	44	5,5	8	1,0
Santa Llogaia d'Àlguema	15	45,4	7	21,2	11	33,3	0	0,0
Saus, Camallera i Llampaias	65	54,6	29	24,3	25	21,0	0	0,0
Selva de Mar	17	70,8	0	0,0	7	29,1	0	0,0
Siurana	15	50,0	4	13,3	11	36,6	0	0,0
Terrades	24	66,6	5	13,8	7	19,4	0	0,0

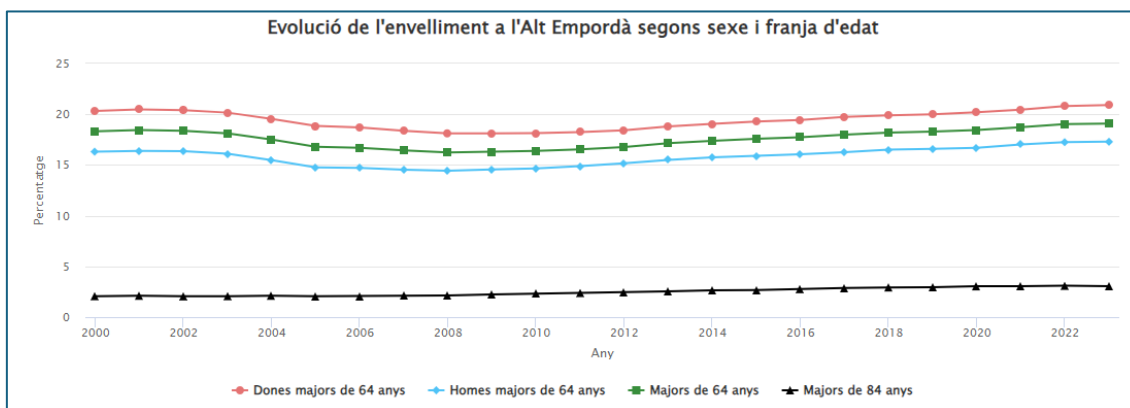
Torroella de Fluvià	111	55,7	45	22,6	43	21,6	0	0,0
Vajol, la	9	42,8	5	23,8	7	33,3	0	0,0
Ventalló	95	56,8	58	34,7	14	8,3	0	0,0
Vilabertran	35	53,8	8	12,3	22	33,8	0	0,0
Viladamat	26	70,2	11	29,7	0	0,0	0	0,0
Vilafant	125	33,2	98	26,0	140	37,2	13	3,4
Vilajuïga	104	69,8	30	20,1	15	10,0	0	0,0
Vilamacolum	23	19,1	85	70,8	12	10,0	0	0,0
Vilamalla	33	47,8	0	0,0	30	43,4	6	8,7
Vilamaniscle	21	80,7	0	0,0	5	19,2	0	0,0
Vilantant	18	43,9	13	31,7	10	24,3	0	0,0
Vila-sacra	58	46,0	29	23,0	39	30,9	0	0,0
Vilaür	14	77,7	0	0,0	0	0,0	4	22,2
<i>Albons</i>	63	52,5	36	30,0	21	17,5	0	0,0
<i>Bellcaire d'Empordà</i>	48	51,0	19	20,2	27	28,7	0	0,0
<b>Alt Empordà</b>	<b>14439</b>	<b>38,6</b>	<b>13978</b>	<b>37,4</b>	<b>7775</b>	<b>20,8</b>	<b>1167</b>	<b>3,1</b>

\*Sobre el total de població estrangera; municipis en *cursiva* integrats a la comarca del Baix Empordà però sanitàriament dependents de l'Alt Empordà.

## 5. ENVELLIMENT POBLACIONAL

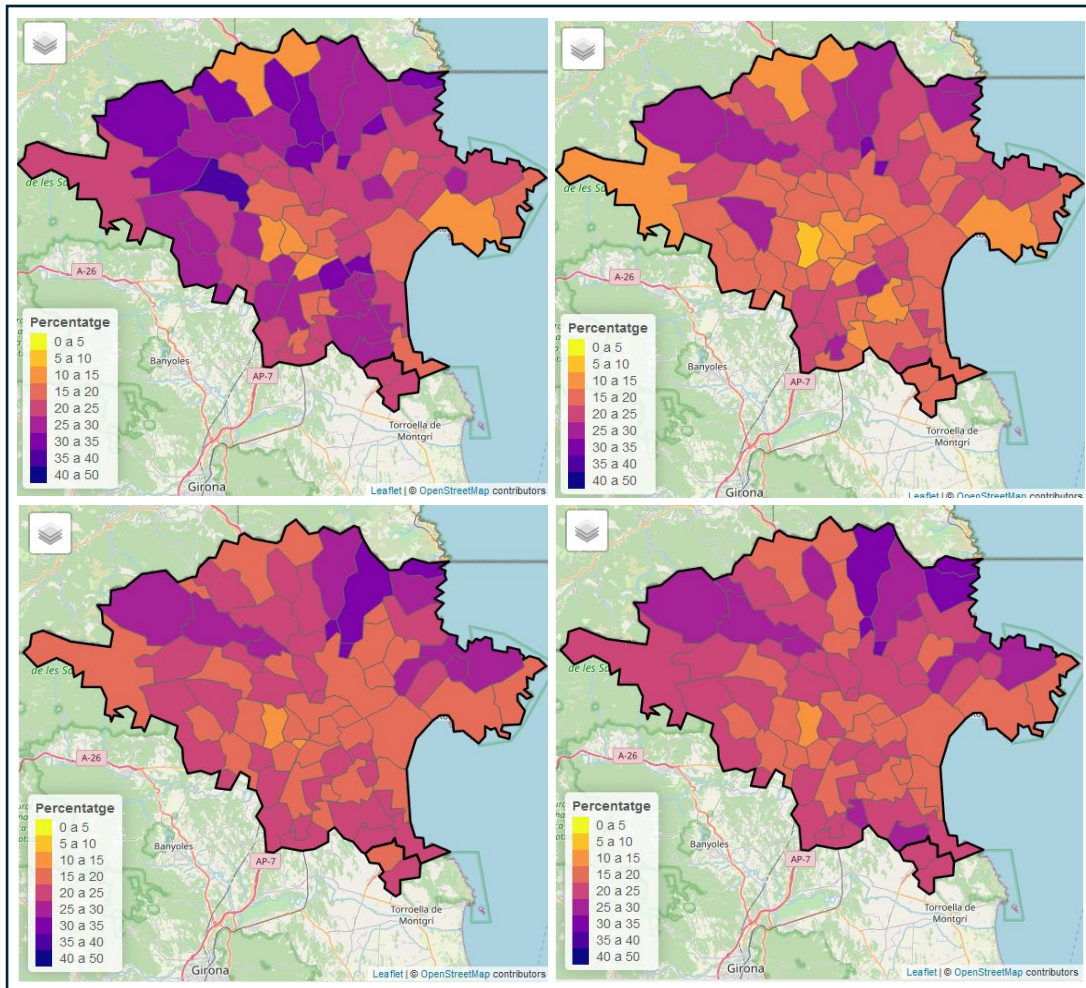
L'evolució socioeconòmica no només ha condicionat l'arribada de població estrangera a alguns municipis de la comarca, si no que també ha generat una certa redistribució territorial com hem vist anteriorment. Això ha afavorit que alguns municipis amb clar declivi poblacional a finals del segle passat hagin vist incrementada la seva població i, alhora, rejuvenida.

A la figura 12 es presenta l'evolució del percentatge de població major de 64 anys a l'Alt Empordà i es pot veure com els anys de major creixement econòmic, major increment de població i major arribada de població estrangera és el període que reverteix les corbes de creixement d'edat poblacional des de finals dels anys 80 del segle XX. Aquest és l'únic període on l'increment relatiu de persones majors de 64 anys no sols s'estabilitza si no que s'inverteix.

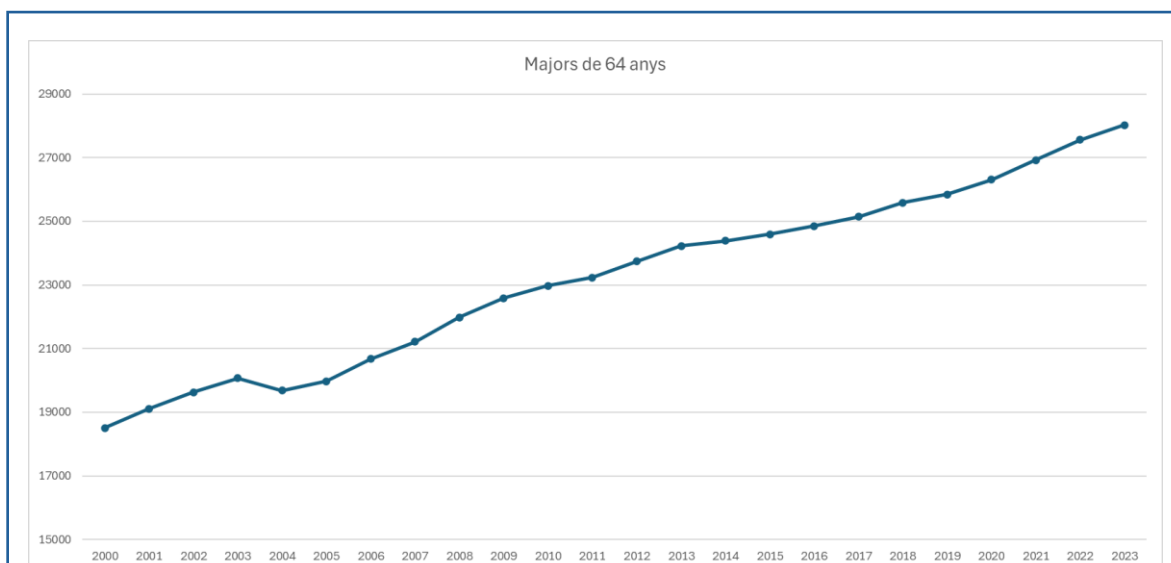


**Figura 12.** Evolució de la població major de 64 anys i per sexes, entre 2000 i 2023.

Actualment, són molts els municipis que presenten un percentatge de persones grans superior al 25% i a la figura 13 es presenta l'evolució entre el 2000 i el 2023 on es pot observar com l'any 2000 eren molts més els municipis que superaven el 30% de persones majors de 64 anys. Per tant, actualment estem en una situació similar a la de principis de segle, recuperant la pendent i el creixement anual després el cicle econòmic. Tot i que en termes relatius la corba d'envelliment es reverteix durant els períodes de major aportació migratòria, en termes absoluts la població major de 64 anys no ha deixat de créixer en cap moment (figura 14), exceptuant un petit parèntesi durant l'any 2004.



**Figura 13.** Mapa de població major de 64 anys a l'any 2000 (esquerra superior), l'any 2010 (dreta superior), 2017 (esquerra inferior) i 2023 (esquerra inferior).



**Figura 14.** Evolució de la població major de 64 anys a la comarca entre 2000 i 2023

La presència de turisme residencial en els municipis de costa amb zones residencials és un element rellevant i destacable, doncs en molts casos han esdevingut primeres residències de persones d'origen europeu majors de 55 anys. També és interessant remarcar que si bé a l'any 2000 la població major de 64 anys es trobava percentualment concentrada per tota la perifèria de la comarca, excepte la costa, sent Terrades el municipi més envellit del moment, després de la onada migratòria principal els percentatges d'envelliment van descendir de manera generalitzada, esdevenint Avinyonet de Puigventós, que havia sigut el municipi que havia rebut una major quantitat de població catalana, el municipi amb menor percentatge de gent per sobre de 64 anys a l'any 2010 (amb només un 9,03 %). Tant Terrades com Avinyonet de Puigventós pertanyen a aquest grup de municipis que van rebre grans quantitats de població de procedència catalana durant la principal onada migratòria, el que va fer que aquests municipis es rejuvenissin molt.

Per altra banda, molts municipis que iniciaven envellits a principis del segle XXI actualment presenten una millor distribució per grups d'edat, sobretot la part més paral·lela a la carretera N-II direcció Girona i a la C-26 Eix Pirinenc direcció Olot quedant els nuclis del nord, com Portbou-Colera, El Port de la Selva, Espolla i Maçanet de Cabrenys, amb els majors percentatges de gent gran. Una realitat que també comencem a tornar a trobar en alguns municipis del sud de la comarca com son Sant Mori i Viladamat.

A la taula 3 es presenten les dades a 2023 dels valors absoluts i relatius de persones majors de 64 anys i estratificades per gènere.

**Taula 3.** Nombre absolut i percentatge de persones majors de 64 anys per municipi

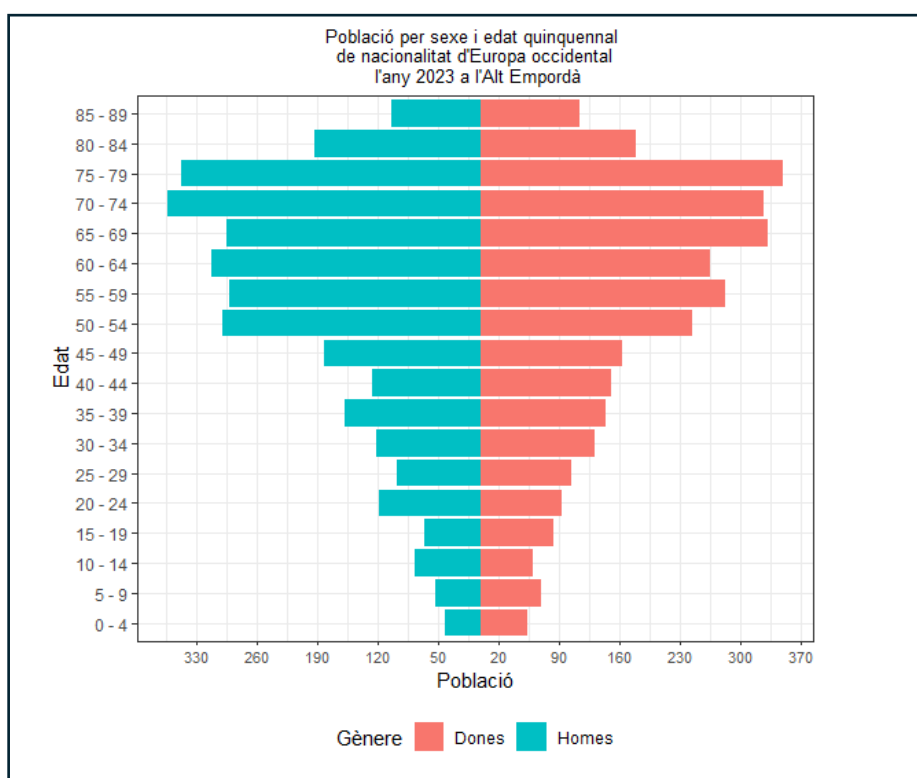
Municipi	Global	%	Dones	%	Homes	%
Agullana	190	20,6	97	20,8	93	20,4
Albanyà	36	21,1	17	20,4	19	21,8
Armentera, l'	210	19,7	110	20,9	100	18,5
Avinyonet de Puigventós	219	13,0	114	13,6	105	12,4
Bàscara	216	20,5	123	23,8	93	17,2
Biure	67	27,9	30	27,2	37	28,4

Boadella i les Escaules	63	24,0	32	24,4	31	23,6
Borrassà	138	17,3	73	18,8	65	15,9
Cabanelles	64	23,1	33	27,0	31	20,1
Cabanes	208	22,1	104	23,2	104	21,2
Cadaqués	559	19,1	311	20,8	248	17,4
Cantallops	82	25,1	43	27,2	39	23,2
Capmany	160	24,0	80	24,6	80	23,4
Castelló d'Empúries	2162	18,3	1123	19,3	1039	17,4
Cistella	69	22,9	34	22,8	35	23,0
Colera	160	33,5	83	35,9	77	31,3
Darnius	145	26,8	71	27,8	74	25,8
Escala, l'	2521	23,6	1333	25,0	1188	22,2
Espolla	127	30,9	66	32,2	61	29,7
Far d'Empordà	114	18,6	65	21,5	49	15,8
Figueres	7820	16,3	4531	18,7	3289	13,8
Fortià	153	19,4	82	20,2	71	18,6
Garrigàs	88	18,7	46	20,5	42	17,1
Garriguella	213	21,9	111	23,2	102	20,6
Jonquera, la	521	15,5	288	17,1	233	13,9
Lladó	149	17,5	76	17,8	73	17,3
Llançà	1210	24,4	679	26,8	531	21,8
Llers	286	23,3	153	25,0	133	21,6
Maçanet de Cabrenys	218	28,8	123	32,7	95	25,0
Masarac	53	17,6	27	19,4	26	16,0
Mollet de Peralada	65	30,2	34	33,0	31	27,6
Navata	249	17,0	128	17,2	121	16,8
Ordis	73	18,5	33	18,1	40	18,9
Palau de Santa Eulàlia	30	23,4	14	25,4	16	21,9
Palau-saverdera	321	21,4	169	22,7	152	20,2
Pau	147	26,3	82	28,9	65	23,7
Pedret i Marzà	40	22,1	24	25,8	16	18,1
Peralada	423	20,9	228	22,2	195	19,5
Pont de Molins	114	20,4	55	19,5	59	21,3
Pontós	63	22,3	32	23,7	31	21,0
Port de la Selva	276	26,4	147	28,4	129	24,4

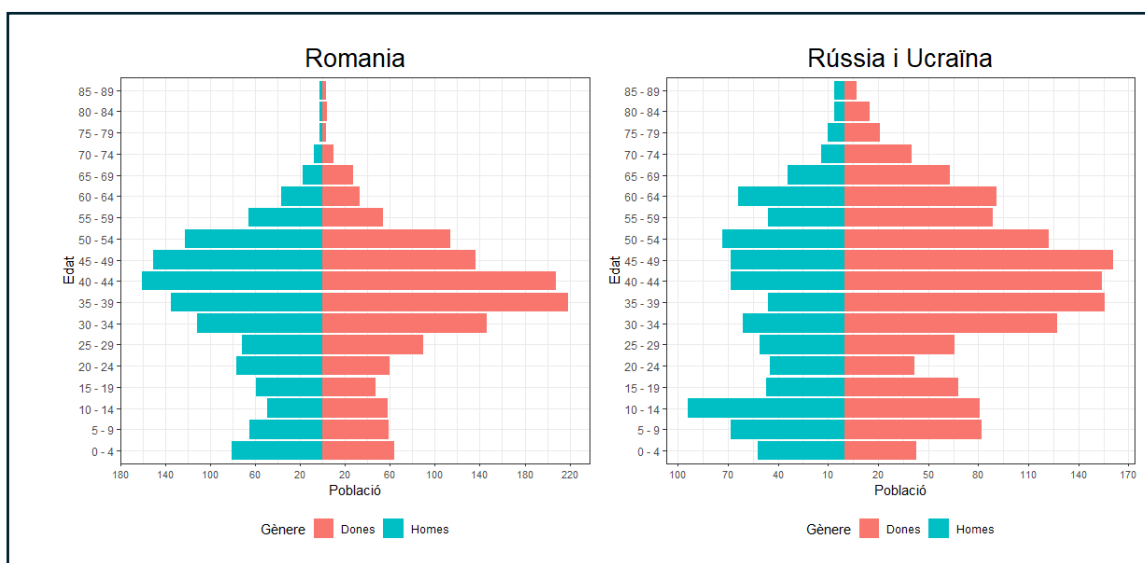
Portbou	361	33,8	193	35,8	168	31,7
Rabós	55	25,1	27	24,5	28	25,6
Riumors	50	21,2	26	23,6	24	19,2
Roses	3700	18,5	2035	20,6	1665	16,4
Sant Climent Sescebes	118	17,5	61	22,1	57	14,3
Sant Llorenç de la Muga	58	21,1	29	21,6	29	20,7
Sant Miquel de Fluvià	160	19,1	78	19,5	82	18,8
Sant Mori	45	25,2	24	26,9	21	23,6
Sant Pere Pescador	340	16,0	178	17,8	162	14,3
Santa Llogaia d'Àlguema	64	16,1	35	16,9	29	15,2
Saus, Camallera i Llampaiés	203	22,8	107	23,9	96	21,6
Selva de Mar, la	55	24,8	25	22,5	30	27,2
Siurana	44	23,6	25	25,5	19	21,5
Terrades	65	18,7	34	18,8	31	18,5
Torroella de Fluvià	124	16,1	69	18,4	55	13,9
Vajol, la	27	27,8	13	30,9	14	25,4
Ventalló	203	22,3	107	23,5	96	21,1
Vilabertran	217	21,8	115	23,2	102	20,4
Viladamat	129	26,6	62	25,7	67	27,4
Vilafant	1155	20,5	625	22,0	530	19,0
Vilajuïga	208	17,9	107	18,3	101	17,5
Vilamacolum	74	19,5	40	24,2	34	15,8
Vilamalla	245	20,6	126	21,4	119	19,8
Vilamaniscle	57	28,5	22	25,5	35	30,7
Vilanant	70	17,0	39	18,4	31	15,5
Vila-sacra	134	16,7	75	18,0	59	15,3
Vilaür	36	21,4	16	20,2	20	22,4
<i>Albons</i>	180	22,0	90	22,9	90	21,2
<i>Bellcaire d'Empordà</i>	165	22,7	87	23,4	78	21,9

## 6. EFECTES DE LA IMMIGRACIÓ SOBRE LA DEMOGRAFIA

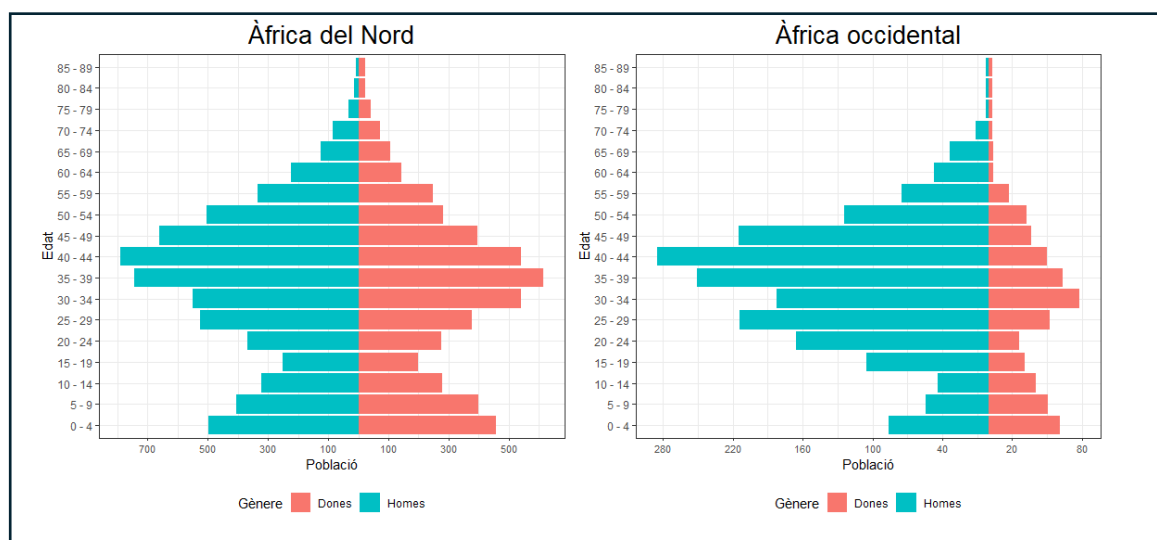
Un altre factor que ha pogut influir en l'envelliment de la població ha sigut quin dels dos perfils d'immigrant hi son majoritàriament presents en un municipi, si els d'Europa occidental o la resta, ja que ambdós presenten unes piràmides de població molt diferenciades. Mentre la població d'Europa occidental està molt més envellida, presentant una piràmide invertida i una gran paritat de sexe (figura 15) la piràmide de la resta d'immigrants presenta una corba més ampla en la franja de persones en edat de treballar i en menor mesura en la dels infants. A més, hi ha una major proporció d'homes que dones entre immigració del Marroc, però encara més especialment entre la provinent d'Àfrica occidental (figura 16). En canvi, la població provinent de Romania i diversos països de llatinoamèrica (especialment Hondures, Colòmbia i Veneçuela) presenten una major proporció de dones, però encara més en el cas de Rússia i Ucraïna (figures 17 i 18).



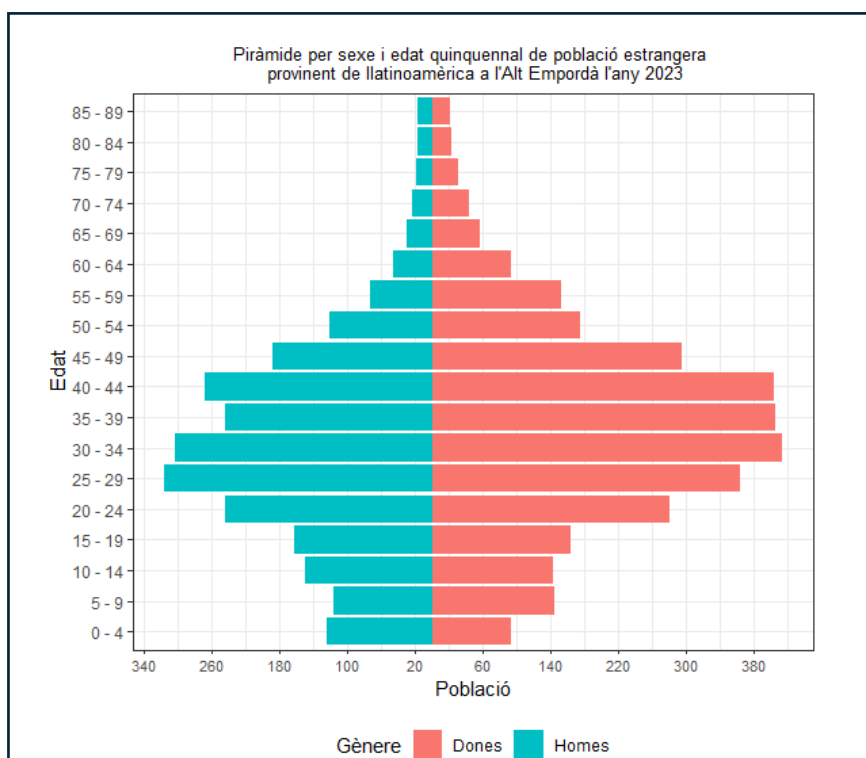
**Figura 15.** Piràmide de població d'estrangers provinents d'Europa occidental l'any 2023 segons nacionalitats majoritàries (França, Alemanya, Regne Unit i Bèlgica inclosos).



**Figura 16.** Piràmide de població d'estrangers provinents d'Europa l'est l'any 2023 segons nacionalitats majoritàries (Romania i Rússia + Ucraïna).



**Figura 17.** Piràmide de població d'estrangers provinents d'Àfrica del Nord l'any 2023 segons nacionalitats majoritàries (Marroc i Algèria) i provinents d'Àfrica occidental (Senegal, Gàmbia, Guinea, Nigèria, etc inclosos).



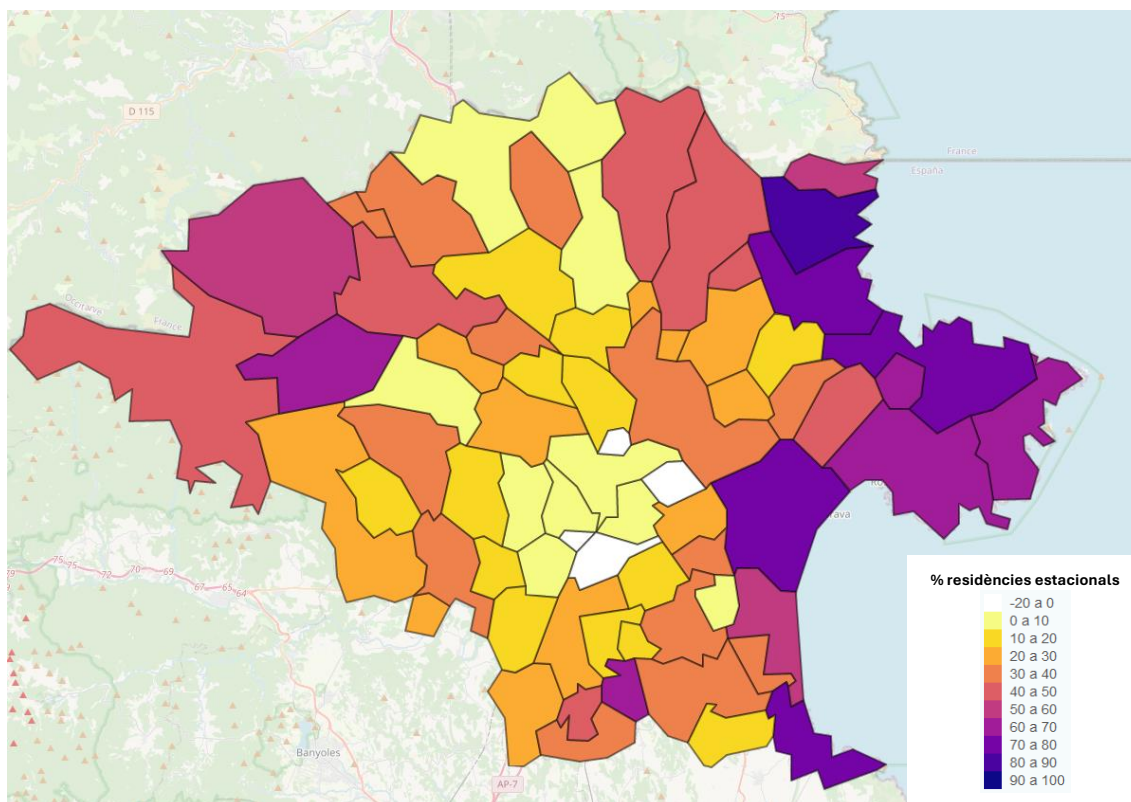
**Figura 18.** Piràmide de població d'estrangers provinents de llatinoamèrica a l'Alt Empordà l'any 2023 (Hondures, Colòmbia, Bolívia, Argentina, Veneçuela i Brasil inclosos).

## 7. POBLACIÓ ESTACIONAL

Tot i els canvis de la població resident, principalment deguts als fluxos migratoris, una part important de la població està constituïda per població no resident o “estacional”, és a dir, que passa a la comarca només una part concreta de l’any (normalment els mesos d’estiu) degut a la gran afluència de turisme. Aquest tipus de població, tot i no constar al padró, té un gran impacte tant econòmic com en altres indicadors (generació de residus, ocupació de les urgències de l’hospital, etc). Malauradament no hi ha dades públiques precises per quantificar el volum d’aquest tipus de població que cada any passa per la comarca, però es pot estimar de manera indirecta de diverses maneres. Una d’elles, que proposem per a aquest informe, consisteix en estimar el nombre de residències que a cada municipi es dedicarien a allotjar població estacional a partir del registre d’edificis construïts registrats al cadastre<sup>1</sup> que excedeixen el nombre d’edificis mínims necessaris per a allotjar-hi la població resident a partir del valor mitjà d’habitants per residència de cada municipi. Un cop obtingut el nombre d’edificis excedents, es podria estimar la població estacional en funció del nombre mitjà de residents per edifici per a aquest perfil d’habitant (dada en principi desconeguda, tot i que les estimacions més conservadores la podrien situar entre 1 i 2). Aquest mètode presenta limitacions importants, principalment pel fet de que obvia altres causes per les que un edifici residencial pot excedir el nombre necessari per allotjar-hi els residents registrats, com pot ser el fet que molts d’aquests edificis estan buits durant tot l’any per estar en estat d’abandonament o inclús ruïnós.

Malgrat això, aquest mètode d’estimació pot donar una idea relativa de com es distribueix al llarg del territori de la comarca la proporció d’edificis dedicats a residència “estacional”, que es correspon amb aquells municipis on l’activitat turística és més alta (figura 19 i taula 4).

<sup>1</sup> <https://exploradorsocial.es/>



**Figura 19.** Municipis segons % de residències estacionals respecte el total d'edificis dedicats a residència del municipi.

S'estima que a la comarca hi hauria un total de 57.638 residències que excedeixen el nombre mínim hipotètic necessari per encabir-hi la població resident. Estimant entre 1 i 2 persones per residència, i obviant el percentatge de residències que simplement estan buides tot l'any, això dona un total d'entre 57.000 i 115.000 habitants "estacionals", el que podria arribar a suposar entre el 39% i el 78% d'increment respecte la població resident.

**Taula 4.** Nombre absolut i percentatge relatiu de nombre de residències estacionals segons municipi.

Municipi	Estimació nombre residències flotants	% residències flotants sobre el total de residències
Colera	781	80,37%
El Port de la Selva	1836	78,69%
Llançà	6011	74,42%
Castelló d'Empúries	11268	72,08%
L'Escala	10858	71,77%
Cadaqués	2556	69,51%
Roses	15809	67,29%
Sant Llorenç de la Muga	164	62,65%
La Selva de Mar	173	62,14%
Sant Mori	86	61,47%

Maçanet de Cabrenys	394	59,39%
Sant Pere Pescador	892	54,09%
Portbou	559	52,38%
Vilaür	53	48,62%
Rabós	79	45,28%
Darnius	175	42,63%
Palau-saverdera	422	42,37%
Espolla	110	41,16%
Albanyà	53	40,56%
Vilamaniscle	58	40,03%
Cantalops	87	39,09%
L'Armentera	274	38,23%
La Vajol	31	37,74%
Ventalló	228	37,60%
Biure	58	36,71%
Peralada	395	36,15%
Pau	107	34,99%
Cistella	60	34,81%
Riumors	47	33,33%
Navata	278	33,15%
Agullana	179	32,65%
Saus, Camallera i Llampaiés	155	31,12%
Torroella de Fluvià	137	30,88%
Fortià	109	28,58%
Garrigàs	71	27,57%
Mollet de Peralada	29	27,56%
Bàscara	151	27,16%
Garriguella	130	25,10%
Boadella i les Escaules	38	25,06%
Cabanelles	40	25,00%
Llers	122	22,96%
Pedret i Marzà	20	21,30%
Cabanes	83	19,86%
Viladamat	52	19,82%
Pontós	27	17,30%
Palau de Santa Eulàlia	12	15,79%
Capmany	54	15,71%
Masarac	21	15,50%
Vilanant	24	15,50%
Lladó	56	14,62%
Sant Miquel de Fluvià	49	14,16%
Vilajuïga	69	13,46%
Ordis	21	12,84%
Pont de Molins	33	12,81%
Siurana	11	12,47%
Vilamacolum	16	9,76%

Figueres	1900	9,03%
El Far d'Empordà	19	8,67%
Avinyonet de Puigventós	49	8,48%
Terrades	8	6,11%
La Jonquera	71	5,40%
Vilafant	58	3,02%
Sant Climent Sescebes	7	2,49%
Borrassà	2	0,72%
Santa Llogaia d'Àlguema	-6	-4,21%
Vilamalla	-2	-5,40%
Vilabertran	-40	-10,25%
Vila-sacra	-39	-13,74%

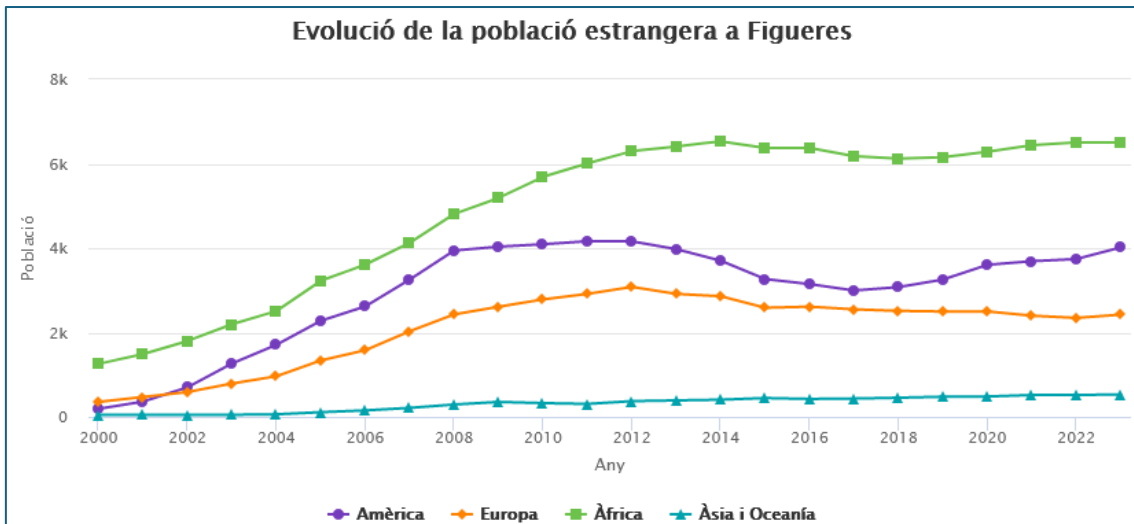
\*els valors **negatius** refereixen

## 8. MUNICIPIS D'INTERÈS

### a. Figueres

L'evolució de la capital és paral·lela al del conjunt de la comarca, amb un creixement net de 13.818 persones durant el període 2000-2023. Globalment, és el municipi amb una piràmide d'edat amb una menor disminució de persones sota la franja de 40 -49 anys. Globalment, és un dels municipis menys envellits a de la comarca amb un 16,35% de persones majors de 64 anys.

Com ja s'ha comentat, a Figueres predomina la immigració d'origen africà, i específicament marroquina, on entorn un 37% de la població estrangera és d'aquesta nacionalitat segons dades de 2023. Aquesta població africana no va créixer fins al 2014, moment a partir del qual s'estabilitza (figura 20). En segon terme apareix la immigració americana, que havia estat creixent al mateix ritme que l'africana fins al 2008, moment a partir del qual s'estabilitza per complet i passat el 2013 comença a descendir considerablement, tendència que no es reverteix fins el 2017. Aquesta relació entre població africana i americana és la mateixa que veiem en el conjunt de la comarca, donada la preponderància poblacional de Figueres, mentre que la població estrangera d'origen europeu, que se situa principalment en municipis de la costa i de l'interior més poc poblats, presenta un perfil molt més baix a la capital.

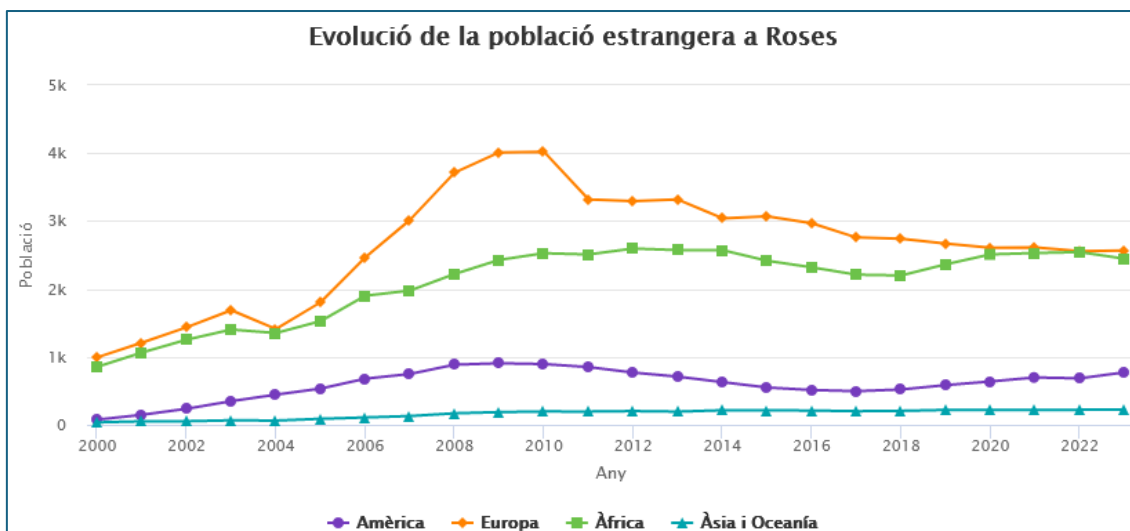


**Figura 20.** Evolució de la població estrangera a Figueres per continent d'origen.

### b. Roses

Roses és el segon nucli més poblat de la comarca i és un dels nuclis de població més importants del litoral. Aquest fet fa que la població d'origen europeu i estranger siguin més freqüents que en altres zones de la comarca, sobretot entre els anys 2007 i 2010 (figura 21). A Roses també hi ha conviscut de manera paral·lela la migració europea i la d'origen africà que han arribat a solapar-se en els darrers anys. Aquest fet també implica que el percentatge de població major de 64 anys (18,5%) sigui major que a Figueres, on el col·lectiu de població d'origen europeu és inferior. Alhora, és un dels municipis que en la darrera dècada, igual que Figueres, ha incrementat en persones estrangeres.

Analitzant amb més detall les nacionalitats d'origen dels estrangers a partir de dades del 2023, trobem que el 37 % de tota la població estrangera del municipi prové de Marroc, que constitueix la major part de la població d'origen africà. En segon lloc trobem les persones de nacionalitat francesa, que suposen un 13 % del total d'estrangers, seguit de Romania (6%), Ucraïna (4,7%), Itàlia (3,3%) i Alemanya (3,2%).



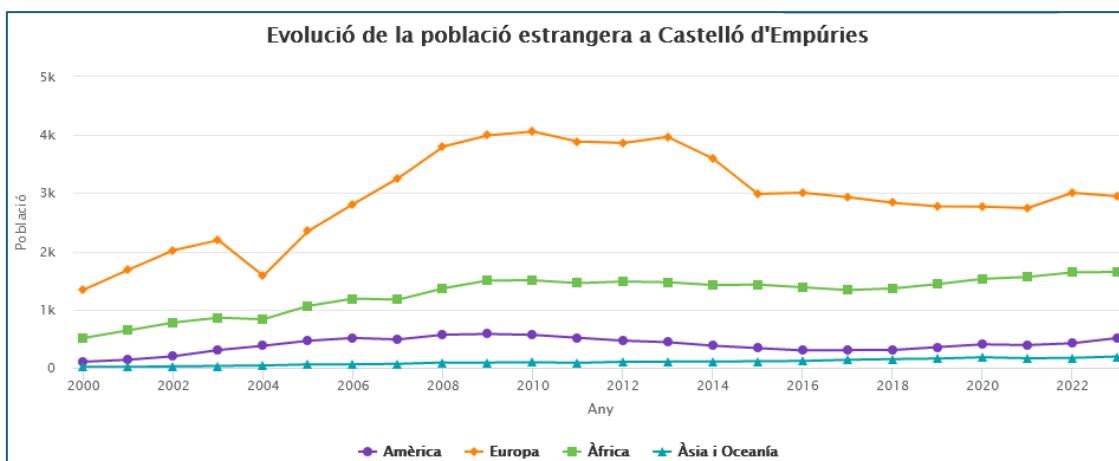
**Figura 21.** Evolució de la població estrangera a Roses per continent d'origen.

### c. Castelló d'Empúries

Castelló d'Empúries és el nucli on es troba la principal població d'origen europeu i el municipi amb major percentatge de població no espanyola de la comarca. En aquest perfil d'immigrant hi trobem estrangers vinguts d'Europa de l'est però principalment es tracta de població d'Europa occidental, com França o Alemanya, tal i com podem veure observant dades de 2023 segons nacionalitat on el 55% de la població estrangera és d'origen europeu, i concretament un 16% és de nacionalitat francesa, seguida de l'alemanya (7,44%) i la romanesa (7,33%). Per la seva banda la població africana és majoritàriament marroquina (que per si sola constitueix un 26,48 % de la població estrangera).

Seguint un patró similar a altres indrets, la població europea de Castelló d'Empúries, que ja es comença a assentar des d'abans de l'any 2000, creix fins l'any 2008, després del qual s'estabilitza. A partir del 2013 comença a descendir i torna a estabilitzar-se del 2015 en endavant (figura 22). De fet, a diferència de Figueres i Roses anomenats anteriorment, en la darrera dècada el creixement poblacional és atribuïble principalment a població catalana.

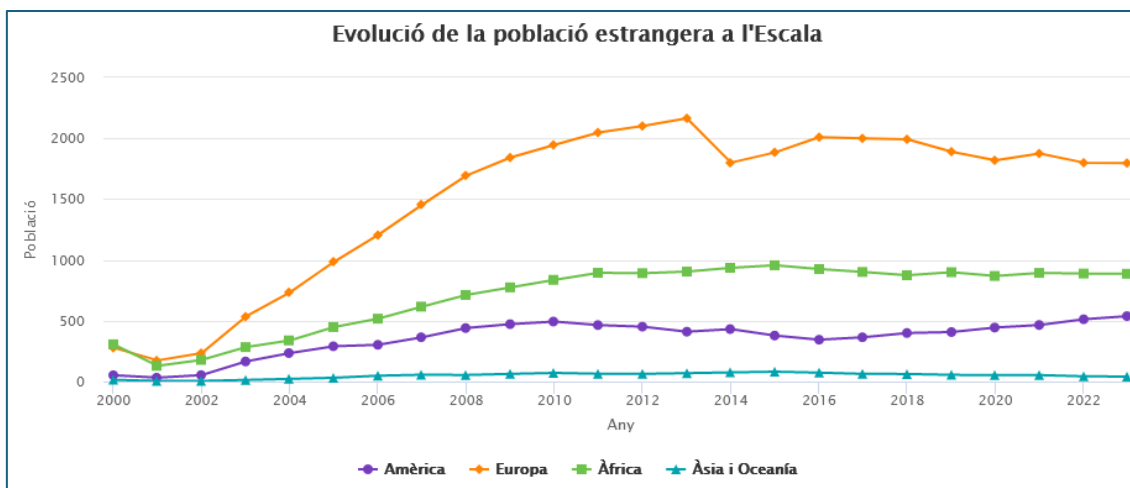
Com a detall a destacar, s'observa un descens puntual de població europea l'any 2004, que immediatament es torna a recuperar l'any següent per reprendre la mateixa tendència que seguia el 2003. Aquest fenomen també es pot observar a altres municipis petits on hi ha aquest perfil de població europea, principalment en els municipis de Pau, Palau-saverdera, Llançà i Colera, però també a La Vajol.



**Figura 22.** Evolució de la població estrangera a Castelló d'Empúries per continent d'origen.

#### d. l'Escala

L'Escala és el quart municipi de l'Alt Empordà amb una població superior als deu mil habitants (10.478) que juntament representen el 60% de la població de la comarca. Tanmateix, és el municipi que presenta una població més envellida dels 4, amb un 23,6% de persones majors de 64 anys. Aquest municipi també és un important reservori de població europea a la zona costanera que no ha deixat de créixer des de 2002 fins al 2013, moment en que pateix una lleugera regressió que s'estabilitza a partir de 2016 (figura 23). Segons dades de 2023, aquesta població europea és majoritàriament francesa (un 16,8% del total de la població estrangera) seguida de Regne Unit (6%), Bèlgica (5,8%), Ucraïna (4,3%) o Alemanya (3,77%). Una part no menyspreable de població africana també hi és present, que segons dades de 2023 és principalment marroquina (un 23,8% de la població estrangera) i en segon terme de població americana.



**Figura 23.** Evolució de la població estrangera a L'Escala per continent d'origen.

### e. Municipis singulars

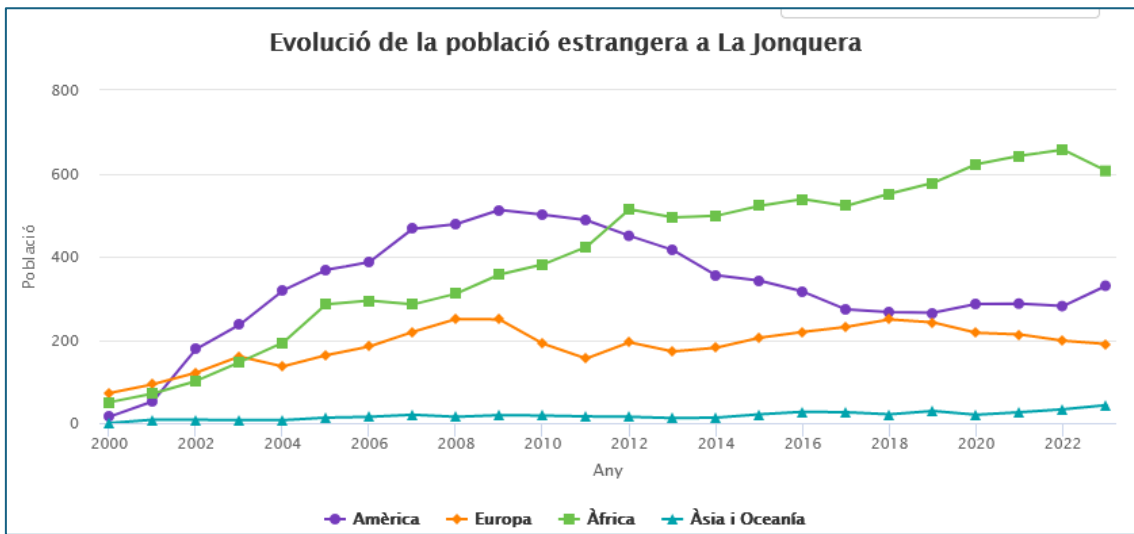
En aquest apartat es llistaran un seguit de municipis que per alguna raó ha mostrat una evolució significativament diferent al conjunt de la comarca, ja sigui en l'evolució de la població, com Colera i Portbou, ja sigui a nivell d'envelliment i la seva evolució com el cas de Terrades o del tipus o distribució de la immigració al llarg del període d'estudi o en algun moment puntual dins el mateix.

#### La Jonquera

La Jonquera és la 3<sup>a</sup> població del país en persones d'origen estranger i la seva evolució és interessant, doncs la població d'origen americà o llatinoamericà va ser superior a la resta de procedències fins l'any 2011, quan aquest col·lectiu va disminuir i es va incrementar el conjunt de persones estrangeres d'origen africà. En els darrers anys, també ha incrementat el nombre de persones d'origen europeu (figura 24).

La immigració a la Jonquera ha estat atreta principalment per l'activitat econòmica derivada de la proximitat amb la frontera i, de fet, durant el període d'estudi s'observa un recorregut de municipis amb increment associat a la immigració estrangera paral·lel a la N-II i l'autopista A-7 des de Figueres. Alhora, a diferència de la majoria de municipis de la falda de l'Albera o les Salines, la Jonquera és un

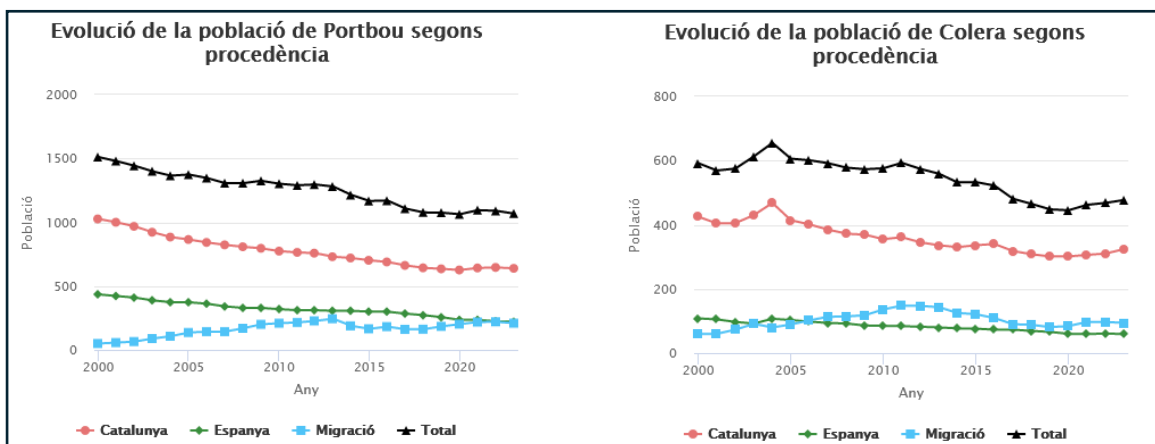
municipi poc envellit, amb un 15,5% de persones majors de 64 anys, molt per sota de municipis veïns com La Vajol, Espolla o Cantallops.



**Figura 24.** Evolució de la població estrangera a La Jonquera per continent d’origen.

### Colera i Portbou

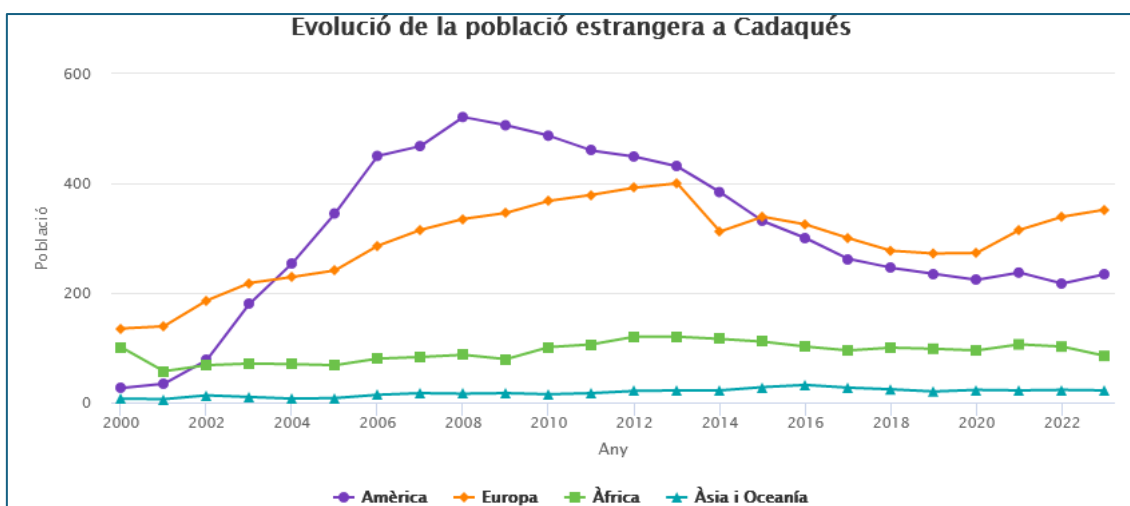
Els dos únics municipis que perden població molt clarament durant tot el període, Portbou i en menor mesura Colera, tenen un decreixement constant de la població de procedència catalana, segurament ha contribuït de manera decisiva al creixent grau d’envelliment d’aquests municipis (veure apartat envelliment). En el cas de Colera, el 2004 té un repunt aïllat de població catalana, que curiosament coincideix amb el mateix any en que hi ha al municipi un decreixement puntual de població estrangera d’origen europeu (figura 25).



**Figura 25.** Evolució de la població de Portbou (esquerra) i Colera (dreta) segons origen.

### Cadaqués

Com a la resta de municipis de la costa i de petits municipis d'interior de tot la comarca, hi trobem immigració europea, però en aquest cas convivint amb població americana que comença a arribar amb molta força a partir de 2002 amb un creixement sostingut fins al 2008, moment a partir del qual començarà a decreixer indefinidament (figura 26). En els darrers anys, des del 2020, s'ha observat un dels majors increments poblacionals de Catalunya que, amb 221 persones, es situa entre els 20 municipis amb major percentatge d'increment en aquest període post-COVID.

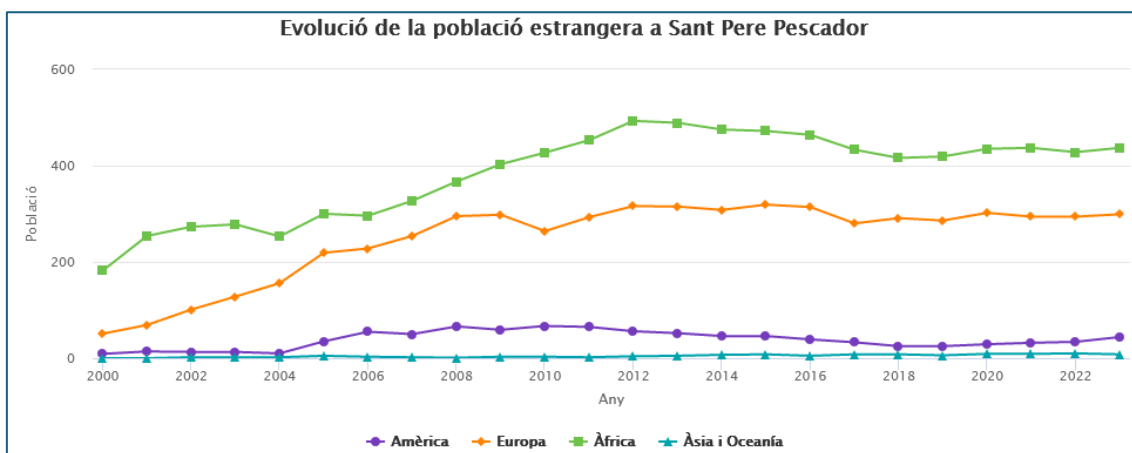


**Figura 26.** Evolució de la població estrangera a Cadaqués per continent d'origen.

### Sant Pere Pescador

Dels municipis de la costa, aquest és l'únic que presenta una població immigrant predominantment africana durant tot el període analitzat, provinent principalment de l'activitat agrícola i de temporada on hi treballa tant població d'Àfrica subsahariana com magrebina. En segon terme també s'hi pot veure present població europea aquí, similar a la resta de municipis de la costa. Ambdós tipus de població han anat creixent des de el 2000 fins l'any 2012, moment a partir del qual es van estabilitzar (figura 27). Segons dades desglossades de 2023, un 32,8 % de la població estrangera és d'Àfrica del nord (magrebina) i un 22,46 % és d'Àfrica

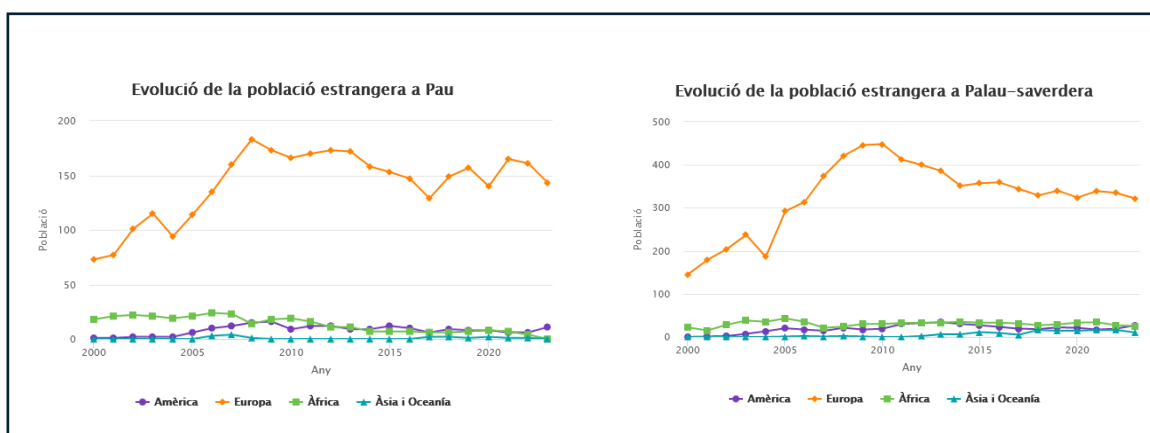
occidental (subsahariana). En anys previs la proporció d'aquests darrers era encara més gran.



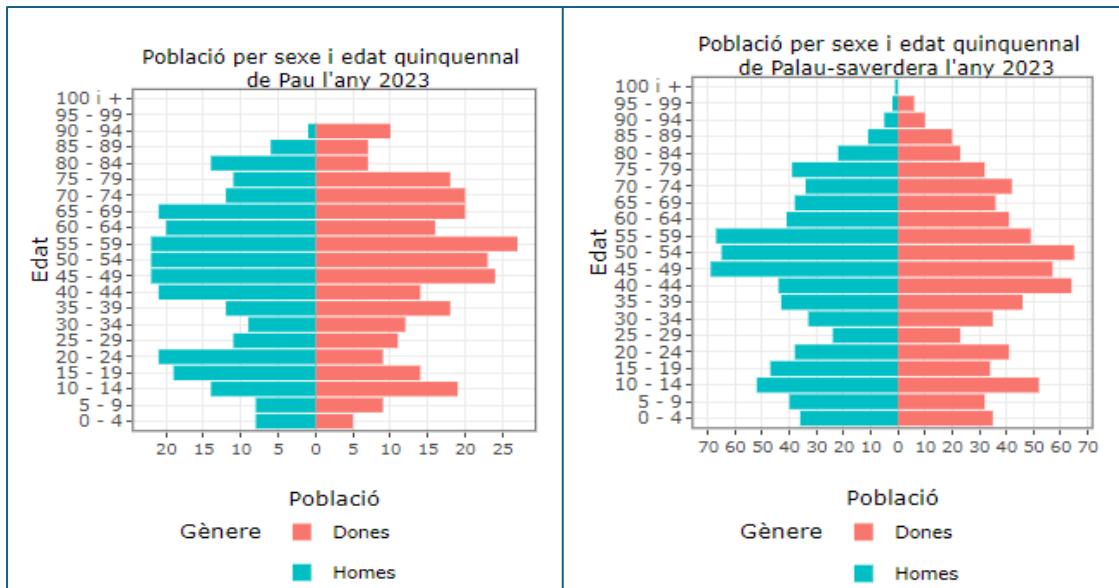
**Figura 27.** Evolució de la població estrangera a St. Pere Pescador per continent d'origen.

### Pau i Palau-saverdera

Aquets dos municipis, que tot i ser de l'interior son veïns de Roses i Castelló d'Empúries i han sigut típicament un altre reservori de població europea (figura 28). Alhora, son municipis que en la darrera dècada han incorporat majoritàriament persones no estrangeres al municipis i que han invertit lleugerament el dibuix de la piràmide d'edat fent un lleuger nou "baby-boom" (figura 28).



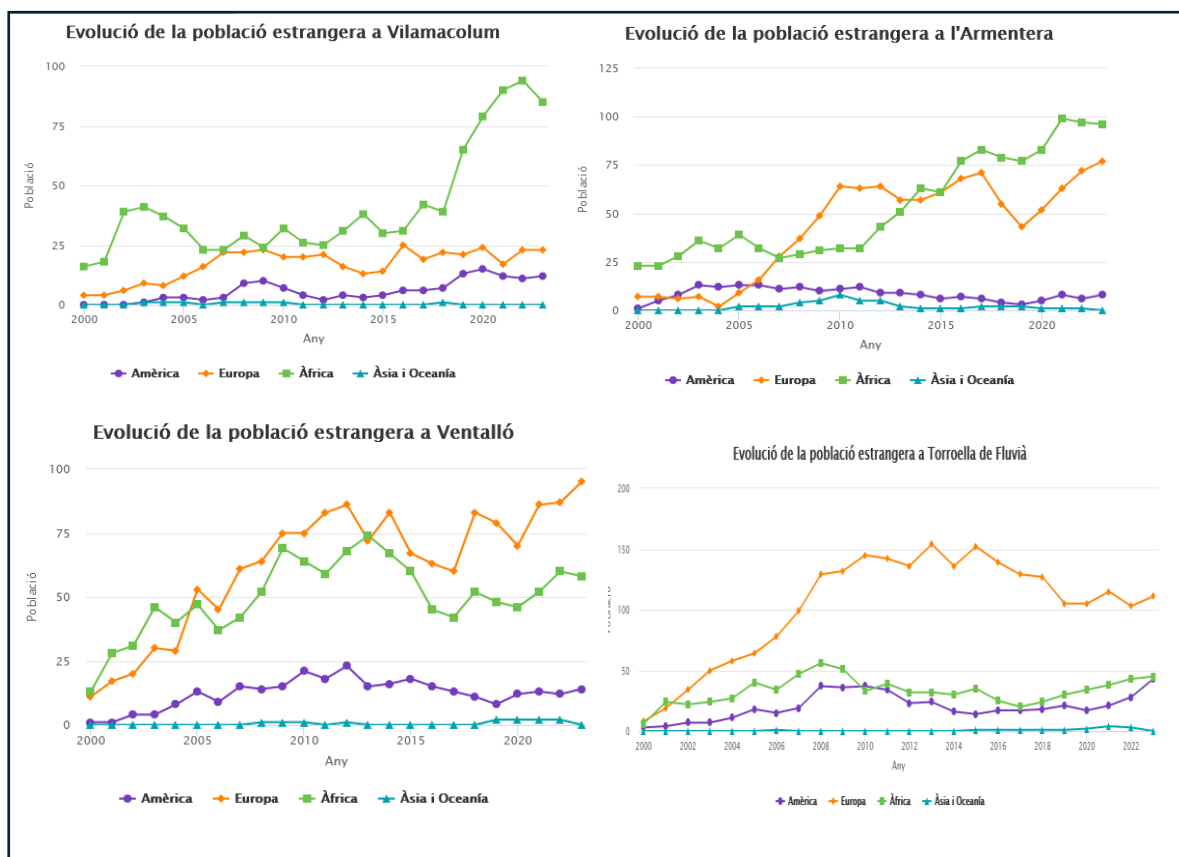
**Figura 28.** Evolució de la població estrangera a Pau i Palau-Saverdera per continent d'origen.



**Figura 29.** Piràmide d'edat de Pau (esquerra) i Palau-Saverdera (dreta).

**Vilamacolum, l'Armentera, Ventalló i Torroella de Fluvià.**

Tot i que no gaire poblats, representen diferents tipus de municipis petits, entorn de la costa però d'interior i que tenen tant immigració europea com l'Armentera, Ventalló i Torroella de Fluvià com també població africana, especialment en els últims anys, derivat de l'activitat present a Sant Pere Pescador. En el cas de Vilamacolum la presència d'aquest perfil és molt més recent en el temps, a partir de 2016. En els tres casos, però especialment a l'Armentera i Ventalló, els trobem convivint amb població europea, similar a Torroella de Fluvià (figura 30).



**Figura 30.** Evolució de la població estrangera a Vilamacolum, l'Armentera i Ventalló per continent d'origen.

### Sant Climent Sescebes

Aquest municipi està marcat demogràficament per la presència de la base militar que explica l'increment de població majoritàriament procedent d'altres indrets de l'estat espanyol. El 60% del seu increment, en el període 2010-2017, és d'aquesta procedència (figura 30) i específicament es tracta de població masculina de la franja d'edat d'entre 25 i 29 anys (figura 32). Aquesta aportació altera considerablement la piràmide de població del municipi i es comença a produir de manera destacable a partir de 2012 moment a partir del qual es produeixen dos increments puntuals més del mateix estil l'any 2016 i el 2020.

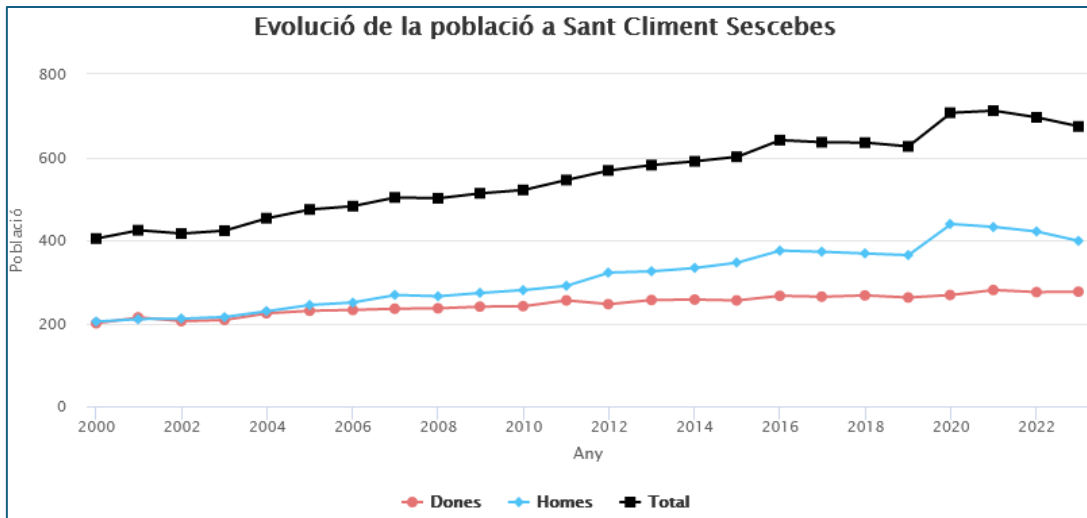


Figura 31. Evolució de la població segons sexe en el període 2000-2023

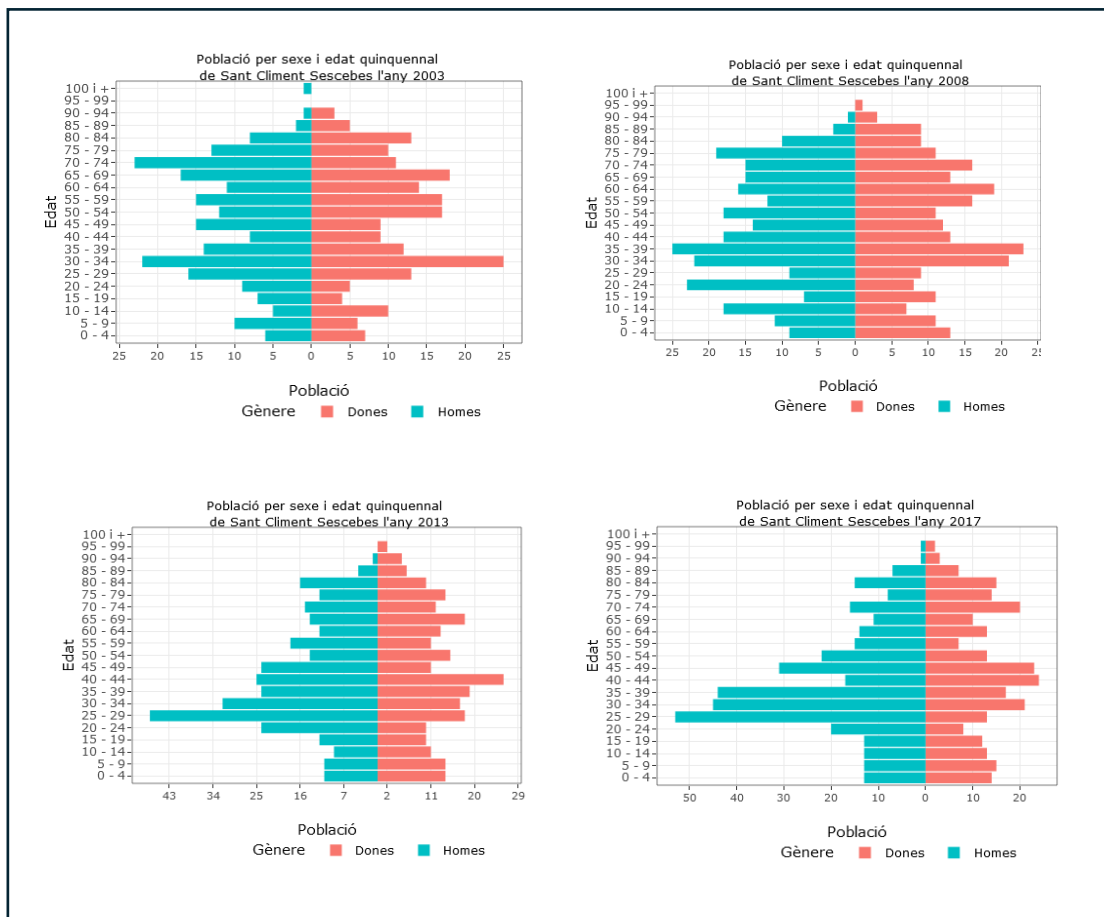
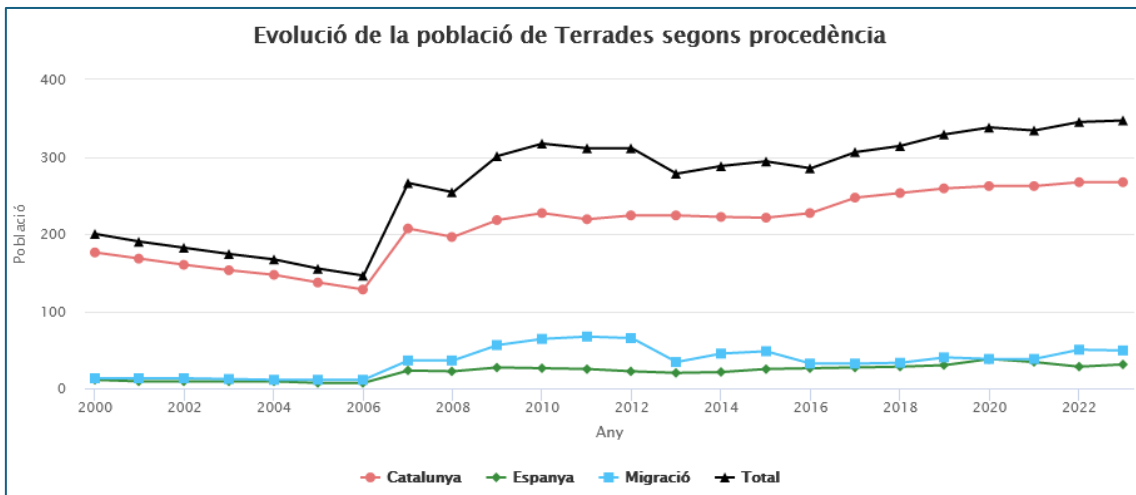


Figura 32. Piràmide de població per grups quinquennals i sexe dels anys 2003 (superior dreta), 2008 (superior esquerra), 2013 (inferior dreta) i 2017 (inferior esquerra)

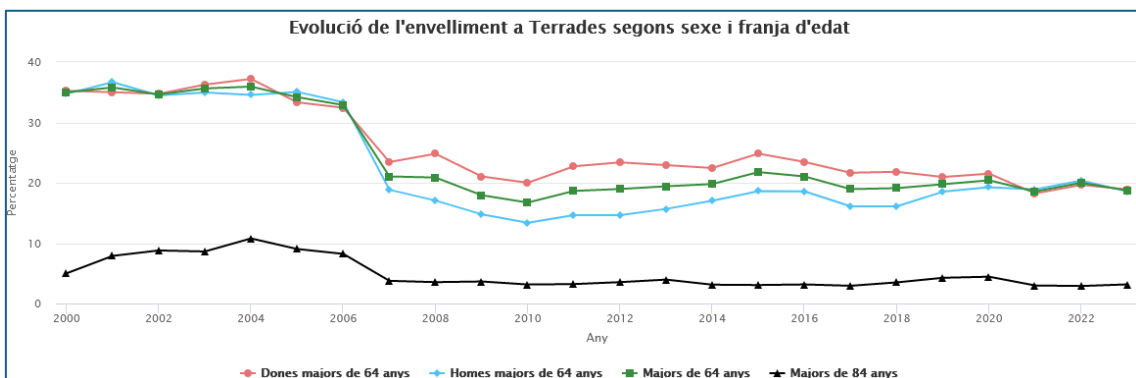
## Terrades

El municipi de Terrades presenta un balanç positiu com la majoria de municipis però destaca perquè presenta un increment sobtat de població l'any 2006. Aquest municipi estava en decreixement global fins aquest any, essent fins a aquell moment el municipi amb major percentatge de població envellida de la comarca. Tanmateix, l'arribada de nova població d'origen català va quasi doblar la població en un sol any (de 111 fins als 211), mantenint un creixement molt més estable fins a assolir l'actual població que és la major en tot el període d'estudi (figura 33).



**Figura 33.** Evolució de la població de Terrades segons origen.

Gràcies a la migració interna, Terrades va deixar de ser el municipi més envellit, especialment a partir de 2007, que és quan rep la major aportació de gent més jove tant de procedència catalana (figura 33) com immigració estrangera d'origen europeu (figura 34).



**Figura 34.** Evolució del percentatge de persones majors de 64 anys segons sexe i evolució de les persones majors de 84 anys.

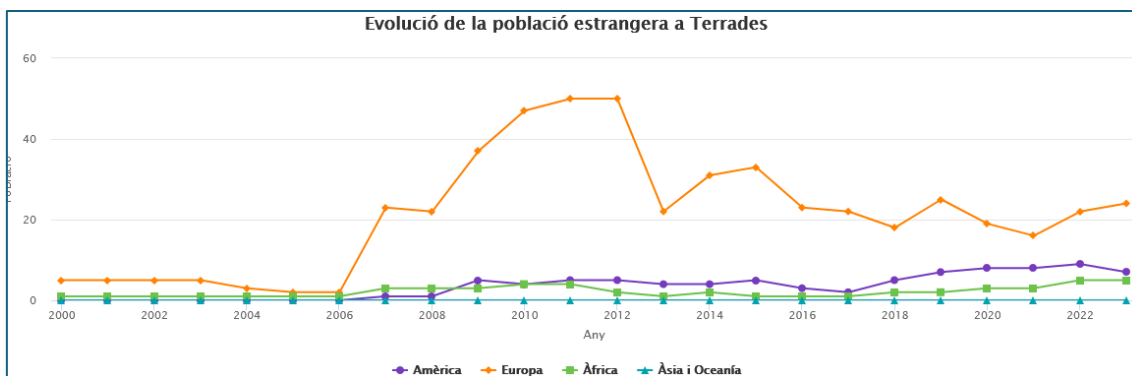


Figura 35. Població estrangera al municipi de Terrades

### Avinyonet de Puigventós

Aquest municipi rep una gran aflluència de població de procedència catalana més constant al llarg de tot el període, junt amb immigració d'origen europeu a partir del 2006 però amb un pes escàs respecte el conjunt de la població del municipi. Al conjunt de figures de sota (figura 35) s'aporten les dades de l'evolució de la població per procedència i per grups d'edat.

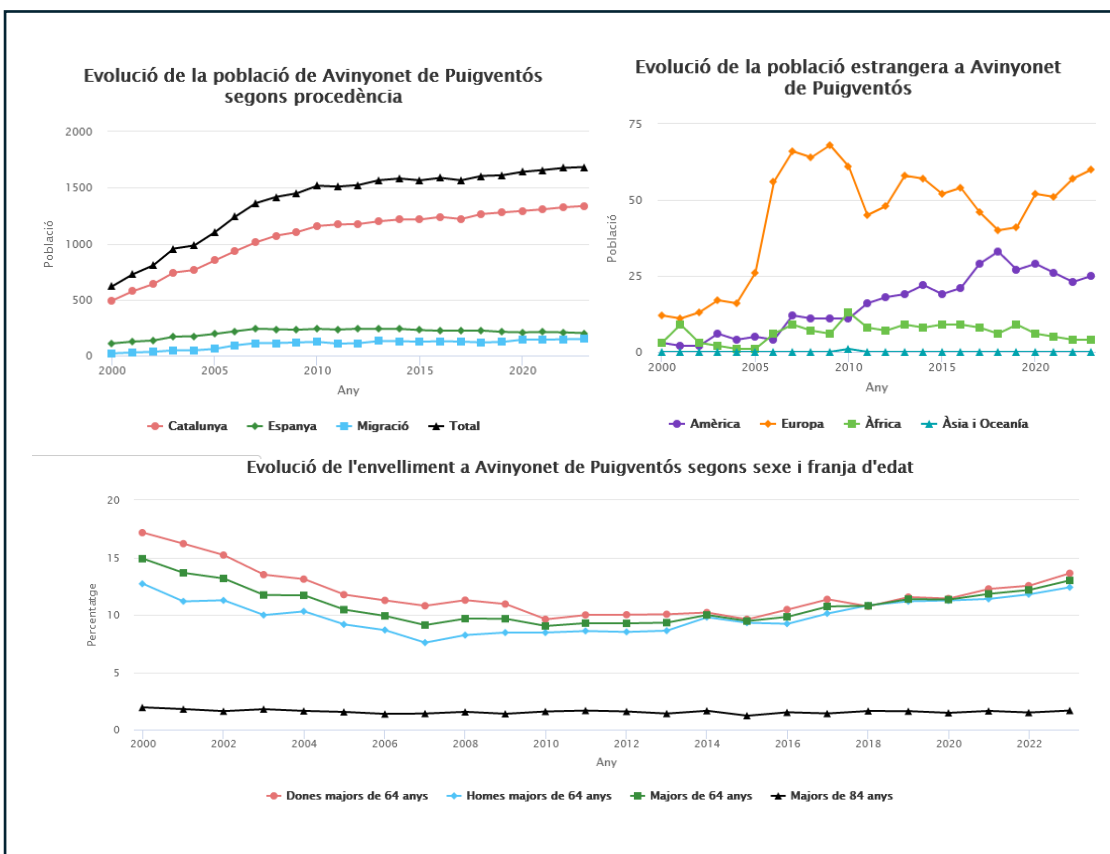


Figura 36. Conjunt de dades evolutives de la població d'Avinyonet de Puigventós.

## 9. CONCLUSIONS

Aquest document mostra l'evolució de la comarca de l'Alt Empordà durant el període 2000-2023 amb la voluntat d'exposar els canvis substancials que han esdevingut en aquests anys i el que ha significat pel conjunt tant de la comarca com per cadascun dels 68 municipis actuals. Tanmateix, cal establir que l'Alt Empordà actual, amb 146.766 habitants al 2023, és una comarca amb grans diferències en la seva composició i que, per una banda, 4 dels 68 municipis (Figueres, Roses, Castelló d'Empúries i L'Escala) agrupen i gestionen el 61,5 % de la població total. I per l'altra que hi ha hagut diferències en el comportament entre les zones de la costa, l'interior o la frontera.

El període d'estudi s'emmarca en un context econòmic canviant, de fort creixement durant la primera dècada i de decreixement i estabilització en la segona. Aquest fet ha comportat canvis substancials amb molt poc temps i ha modificat la població de molts municipis, canviant la fisonomia, la seva composició i la seva evolució. Alhora cal remarcar que l'increment de la població ha estat directament vinculada als anys de major expansió econòmica i ha estat associada a l'arribada de persones immigrants, no de creixement vegetatiu. Aquest mateix fet ha influenciat la distribució poblacional a la comarca, tant per la ubicació de la població nouvinguda com per la mobilitat interna entre els diferents municipis de la comarca.

L'arribada de població estrangera ha modificat també la distribució poblacional de molts municipis per grups d'edat. Igual que la majoria de zones de Catalunya, l'Alt Empordà té una piràmide d'edat alterada fruit del "baby boom" de finals dels anys cinquanta, i les dècades dels seixanta i els setanta del segle XX. Aquest fet, juntament amb la pèrdua de natalitat des de 2008, ha generat una distribució etèria inusual.

Per l'altra banda, una part de la mirada sobre el territori ha de mostrar-se diferent si observem l'evolució poblacional per sectors i no només en termes de municipis. Així, el principal sector és el que conformen els municipis de confluència de "l'àrea

urbana de Figueres”<sup>1</sup>, la unitat territorial que agrupa diferents municipis entorn de la capital amb dinàmica pròpia i que queda refermada amb la redacció l'any 2009 per part del Departament de Política Territorial i Obres Públiques de la Generalitat de Catalunya del Pla director urbanístic del sistema urbà de Figueres (PDUSUF).

Els fluxos poblacionals presenten característiques diferents dintre i fora d'aquesta àrea, mostrant una redistribució de població autòctona de Figueres cap a la perifèria de l'àrea urbana, mentre que a la resta de la comarca, i especialment a la zona costanera, es presenta una arribada de població principalment no autòctona. Aquesta immigració que presenta inicialment un perfil preferentment europeu, de països d'alta renda especialment als municipis de la costa, passa a ser majoritària de països de baixa renda, població africana principalment seguit d'americana i/o europea de baixa renda, tant a la costa com també a Figueres ciutat, La Jonquera i als municipis del corredor que connecten aquests dos últims municipis.

Aquests fluxos migratoris són els que han marcat l'evolució i el creixement de la població, al seu torn influïts per la crisi econòmica de 2008-12 diferenciant dos grans períodes.

Per la seva banda, la natalitat té una tendència decreixent des de 2008, tant per part de la població autòctona com, en menor mesura, també per part de la població immigrant. Això, sumat a una reducció del flux migratori en el període 2008 – 2017, ha comportat una estabilització o en alguns casos inclús a un decreixement de la població. En el període 2017 – 2023, gràcies a la represa d'una aportació migratòria, es torna a reprendre un creixement poblacional més moderat fruit de la immigració.

El creixement poblacional en el període d'estudi ha estat vinculat, de forma gairebé exclusiva, al flux migratori. L'Alt Empordà és la segona comarca de Catalunya, en termes relatius, amb major quantitat d'immigració després de la Segarra. Això també ha condicionat enormement en l'evolució de l'envelliment, si més no en termes relatius, donat que tot i que la tendència de la població envellida no ha

---

<sup>1</sup> Turró i Ventura, Xavier. «L'àrea urbana de Figueres: una realitat poc coneguda». Revista de Girona, 2005, Núm. 230, p. 54-55,

deixat de ser positiva, tal i com observem a les piràmides de població de la resta de Catalunya i altres indrets d'Europa, la proporció relativa de gent per sobre de 64 anys va disminuir durant el període de major aportació migratòria, per després tornar a l'any 2023 als nivells de principis de segle.

Donat que la piràmide de les nacionalitats de major aportació migratòria segons el municipi tenen perfils molt diferenciats, aquest tipus de factor pot influenciar de manera rellevant la composició de la població de cada municipi. A més, tot i que es manca de dades precises que ho quantifiquin, la població "estacional" té un gran pes sobre la demografia de la comarca en diversos aspectes, tant econòmics com estrictament sanitaris, especialment si tenim en compte que segons certes estimacions el seu pes podria estar al voltant del 50% respecte la població resident.

Tots aquests factors que pretenem analitzar són els que després influiran en els determinants de la salut que, com ja sabem, van més enllà del sistema sanitari pròpiament dit.